

Atlas piscicole du Limousin

Une approche multi-partenariale au service d'une meilleure connaissance de la biodiversité pour les territoires

Stéphane PETITJEAN

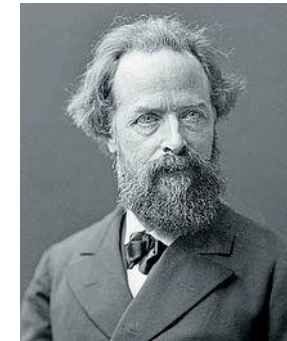
Fédération de la Corrèze pour la Pêche et la Protection du Milieu Aquatique
Maison de l'Eau et de la Pêche de la Corrèze



24 janvier 2019

« La Terre est un grand corps qu'il faut soigner [...] elle a ses poumons que les hommes devraient respecter puisque leur propre hygiène en dépend »

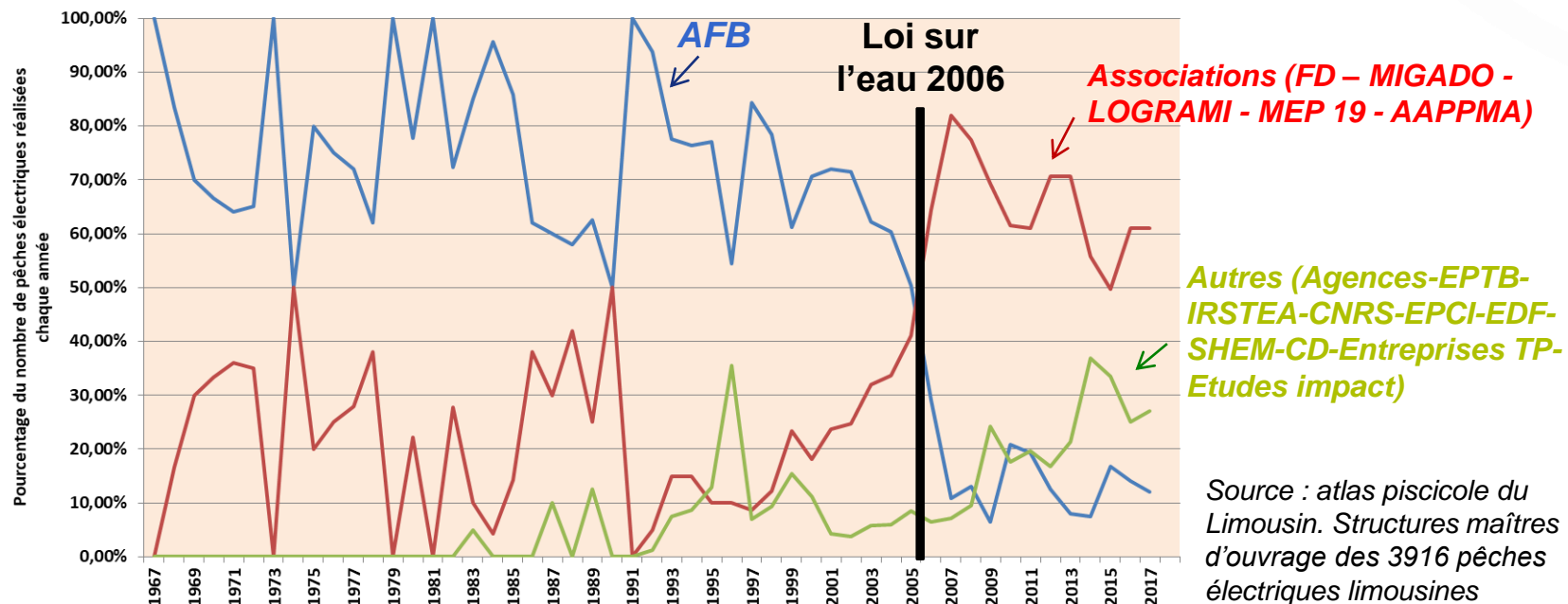
Élisée RECLUS
1830-1905



- Nos patients : les cours d'eau
- Notre objectif : connaître finement nos patients pour mieux les diagnostiquer puis prescrire un traitement pour les rendre en bonne santé (esprit de la Directive Cadre européenne sur l'Eau) en traitant les causes et non les conséquences

Un besoin de compilation et de mutualisation de données existantes

- L'État ne produit plus que 15% des données poissons



- Coordination des PDPG, émergence de nouveaux plans de gestion dans les structures GEMAPI et Schémas Régionaux de Cohérence Écologique etc.

Un projet multipartenarial aux objectifs multiples

- Idée née au début 2000, à l'époque du Limousin, puis réactivation en 2015 et achèvement en 2018

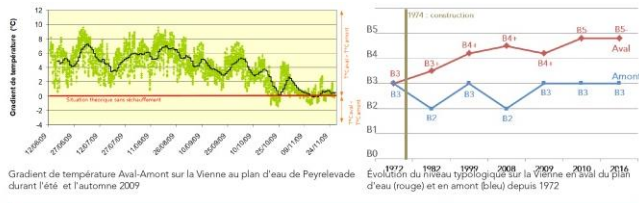
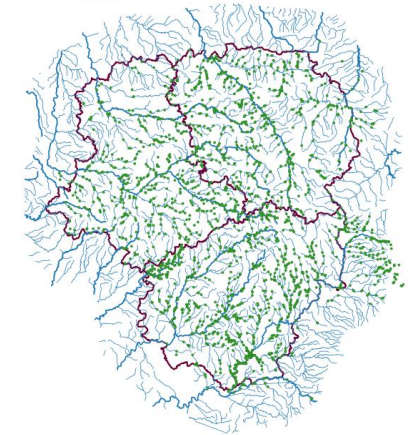
Partenaires techniques et financiers



- Objectif 1 : Définir la répartition « *actuelle* » des espèces piscicoles qui peuplent le Limousin.
- Objectif 2 : Analyser, chaque fois que possible, les modifications de répartition temporelle et spatiale.
- Objectif 3 : Jeter les bases d'une liste rouge régionale des poissons

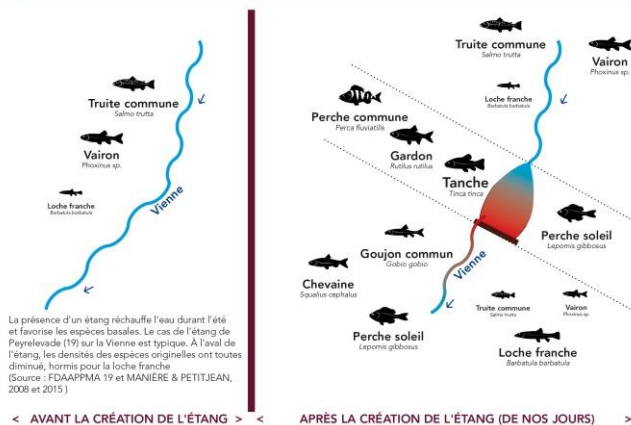
Des résultats concrets

- Recherches bibliographiques et création d'un registre de 2000 données « *historiques* »
- Compilation et numérisation de 16 000 données espèces et création d'une base SIG



Gradient de température Aval-Amont sur la Vienne au plan d'eau de Peyrelevalde durant l'été et l'automne 2009

Évolution du niveau typologique sur la Vienne en aval du plan d'eau (rouge) et en amont (bleu) depuis 1972



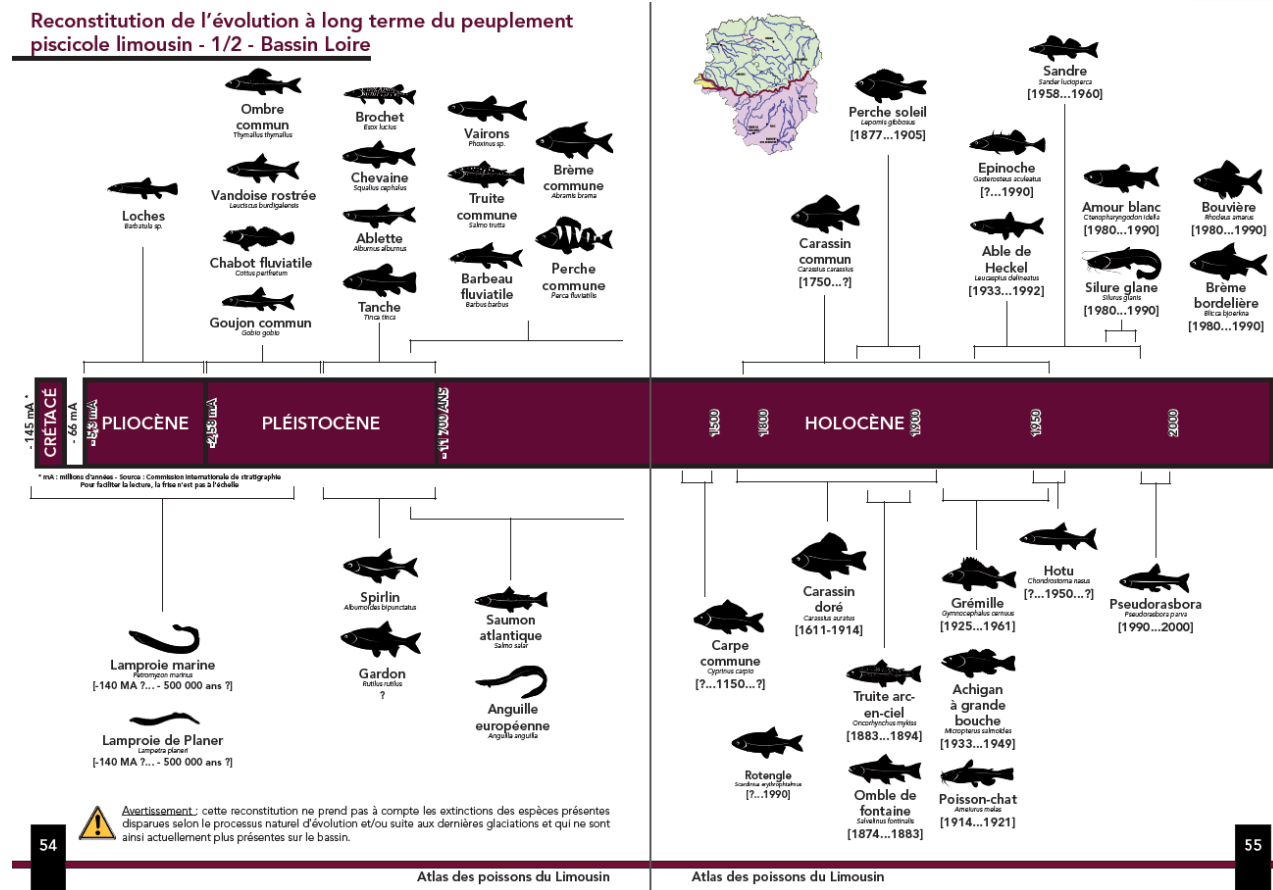
La présence d'un étang réchauffe l'eau durant l'été et favorise les espèces bassales. Le cas de l'étang de Peyrelevalde (19) sur la Vienne est typique. À l'aval de l'étang, les densités des espèces originelles ont toutes diminué, hormis pour la loche franche (Source : FDAAPPMA 19 et MANIERE & PETITJEAN, 2008 et 2015)

- Des avancées sur la compréhension de certains phénomènes :

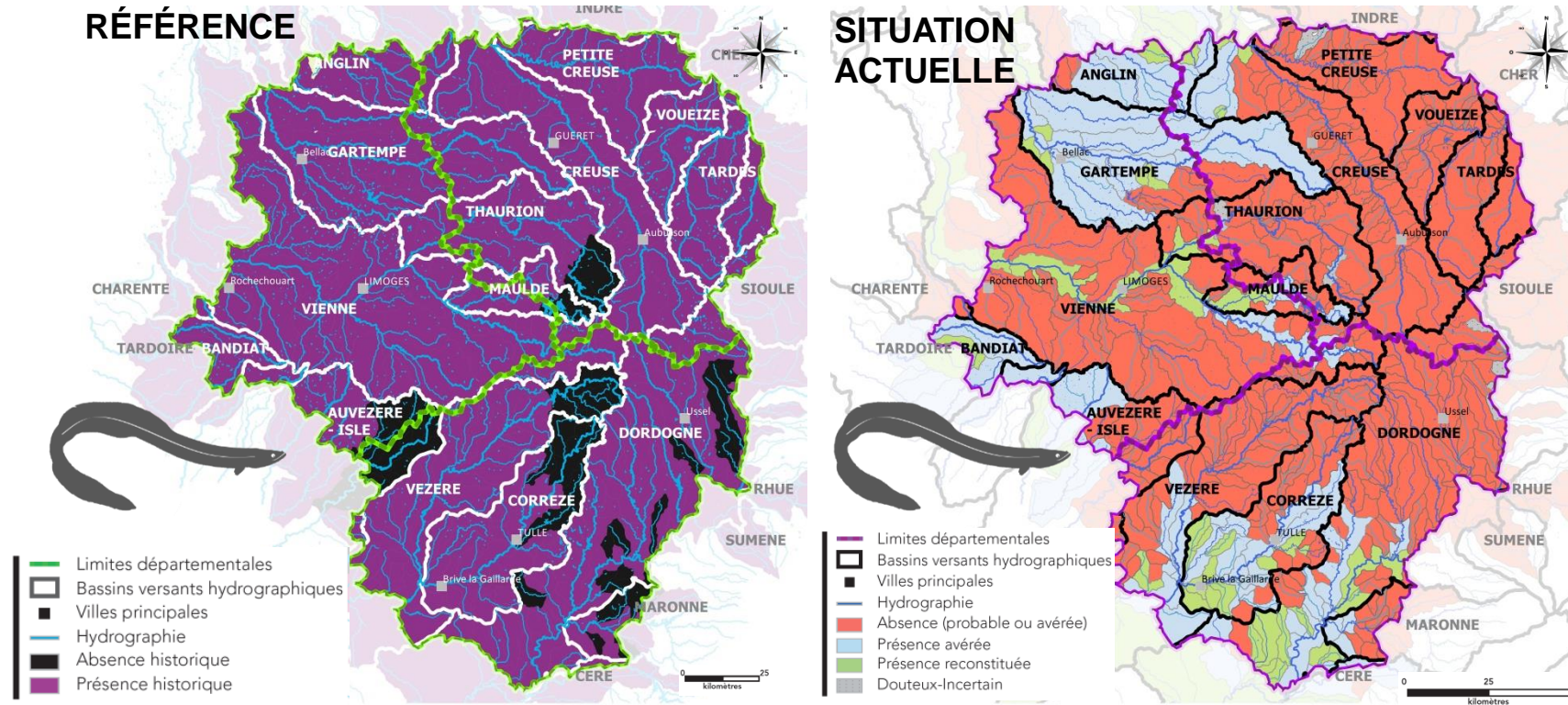
- Répartition naturellement discontinue pour certaines espèces (saumon atlantique, anguille, chabot, lamproie de Planer)
- Réchauffement eau lié à l'impact des étangs : laboratoire des effets du changement climatique
- Refroidissement eau lié aux grandes retenues

■ Véritable contextualisation géographique et historique de l'évolution du peuplement piscicole

- 43 espèces présentes
- + 1 disparue
- dont 20 introduites par l'Homme
- Des différences entre bassin Loire et bassin Dordogne

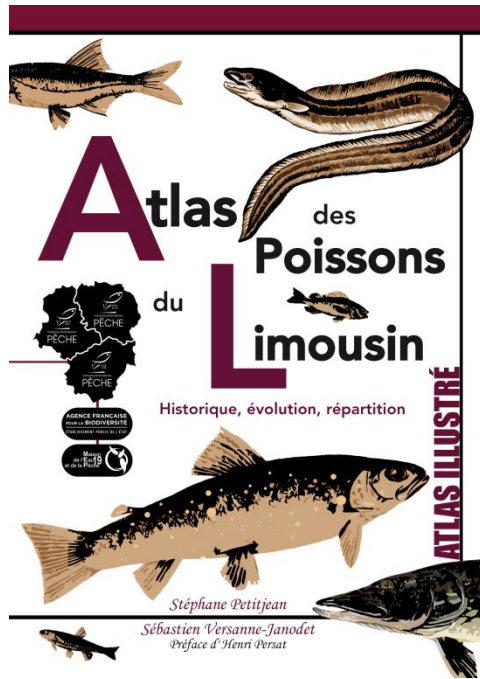


- Véritable contextualisation géographique et historique de l'évolution du peuplement piscicole



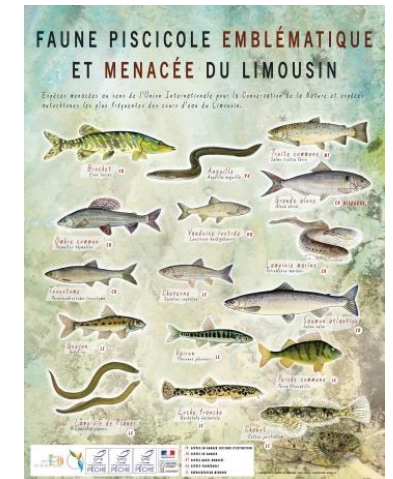
- Anguille européenne : - 80 % aire répartition
- Des politiques publiques dès 1891

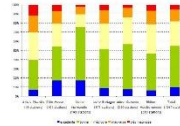
Une valorisation auprès des acteurs...



Source :
aulepe

- Un ouvrage édité et des posters pédagogiques distribués
- Un site internet créé :
atlaspoissonslimousin.jimdofree.com
- Mise à disposition gratuite auprès des professionnels GEMAPI et des services de l'État :
 - Base de données SIG
 - Bibliographie historique
- Conférences de restitution





- Discordance avec les outils actuels de diagnostic piscicole (IPR) n'utilisant pas les bons référentiels
 - « Les analyses sont bonnes mais ce ne sont pas les bonnes analyses »

- Le poisson est un paramètre indispensable d'évaluation de l'état des masses d'eau (bon intégrateur)
- Meilleure contextualisation pour aider les acteurs locaux et les services :
 - Aide au diagnostic de l'état écologique des cours d'eau
 - Création d'une liste rouge régionale des poissons
 - Apport au SRCE Nouvelle-Aquitaine

- Sensibilisation auprès des populations de la naturalité « *réelle* » (intégration dans l'ENEDS)
- Atlas piscicoles finalisés : FD 33 - FD 19 - FD 23 - FD 87
- Vers un atlas piscicole en région Nouvelle-Aquitaine ?
 - (3000 h salariés + 1200 h bénévoles = 4200 heures de travail)
- Vers une création d'un passeport biologique de chaque masse d'eau

« *Quand l'Homme écouterait-il donc les leçons que la nature lui donne de tous côtés ?* »

Bernard-Germain de LACEPEDE
1756-1825



Merci de votre attention



contact@peche19.fr



peche23@orange.fr



federation-
peche87@wanadoo.fr



mep19@free.fr

Pour plus d'informations :

atlaspoissonslimousin.jimdofree.com - atlaspoissonslimousin@gmail.com

Coordination du projet :

M. Sébastien VERSANNE-JANODET – Maison de l'Eau et de la Pêche de la Corrèze

24 janvier 2019

LIMOGES
HOTEL DE REGION

1^{ère} édition
**Assises
Régionales
de la
Biodiversité**
NOUVELLE-AQUITAINE