



La Vonne à Lusignan (86)
le 26 juin 2020. Photo : ARB NA

Situation Hydro

Secteur Poitou-Charentes & Marais Poitevin / Juin 2020

Bulletin n°178

Juin 2020

ÉDIT'EAU

En juin, les cumuls de pluies varient de 50 à 100 mm sur l'ensemble du territoire, qui a globalement été plus arrosé que d'habitude (excédents de 10 à 90 %) hormis sur l'Est de la Vienne où il est tombé une quantité d'eau conforme aux normales.

Au 30 juin, la situation des nappes souterraines reste favorable malgré une légère dégradation par rapport à fin mai. 91% des piézomètres indiquent encore un niveau proche ou supérieur à la moyenne, ce qui représente la 8^e situation la plus favorable de ces 25 dernières années à la même période.

En lien avec l'évolution des pluies, les débits journaliers sont généralement en hausse lors de la 1^{ère} moitié du mois puis la tendance s'inverse, et ils ne cessent ensuite de diminuer. Dans l'ensemble, une majorité de stations présentent un débit mensuel inférieur à la moyenne, et près d'un quart restent proche de la normale. La situation est quelque peu hétérogène selon les bassins, avec un déficit généralisé et parfois marqué sur le celui de la Vienne – hors Clain (secteur Est moins arrosé).

Les taux de remplissage des quatre grands barrages-réservoirs restent plutôt stables ou en légère baisse. Ils sont supérieurs aux moyennes début juillet.

Des mesures de restriction (niveau 1 d'alerte) ont été en vigueur sur une dizaine de sous-bassins lors de la première moitié du mois.

Sommaire

EN SYNTHÈSE (PAR BASSIN)	/ p.2
PLUVIOMÉTRIE	/ p.3
NIVEAUX DES NAPPES SOUTERRAINES	/ p.4
DÉBITS DES COURS D'EAU	/ p.5
TAUX DE REMPLISSAGE DES BARRAGES-RÉSERSOIRS	/ p.7
ÉTAT DES MILIEUX AQUATIQUES	/ p.8
MESURES DE RESTRICTION	/ p.9

Ce bulletin vous est présenté par l'Agence Régionale de la Biodiversité Nouvelle-Aquitaine (ARB NA), au sein de laquelle l'ORE Poitou-Charentes a fusionné au 1^{er} janvier 2018. Ce bulletin, afin d'assurer la continuité du service existant sur les territoires, est un zoom sur le secteur des bassins du nord de la région : Charente, Clain, Vienne aval, Sèvre Niortaise, Thouet, Seudre... En fin de ce bulletin, des liens vers les autres territoires de la Nouvelle-Aquitaine couverts par les bulletins d'autres structures vous sont proposés.

Ce présent bilan a été réalisé à partir des données et informations fournies par Météo France, la Banque Hydrologique, les Sociétés Publique Locale (SPL) des eaux du Cébron et de la Touche-Poupard, le Conseil Départemental de la Vendée, de la Charente, la DDTM de Charente-Maritime – la DDT de la Vienne – service de prévision des crues Vienne Charente Atlantique, la DREAL Pays de la Loire, la DREAL Nouvelle-Aquitaine, l'EPTB Charente, l'Observatoire de l'Environnement de Vendée, EDF, la Région Nouvelle-Aquitaine, l'Agence Régionale de la Santé Nouvelle-Aquitaine (ARS), les préfetures (16, 17, 79, 85, 86), les Fédérations départementales pour la Pêche et la Protection du Milieu Aquatique (16, 17, 79, 86), le SYMBA, le SIAH du Né et l'OFB Nouvelle-Aquitaine.

PLUVIOMÉTRIE

/ p.3

Des cumuls de pluies supérieurs ou conformes aux normales

EAUX SOUTERRAINES

/ p.4

66% des piézomètres avec un niveau supérieur à leur moyenne

COURS D'EAU

/ p.5

Une majorité de stations (54%) avec un débit légèrement inférieur à la moyenne. Maintien d'écoulements visibles sur la quasi-totalité des petits cours d'eau.

Agence Régionale de la Biodiversité Nouvelle-Aquitaine



Action financée par la Région Nouvelle-Aquitaine



Avec le concours financier de l'Union Européenne (fonds FEDER)



Et la participation de : Agence de l'eau Adour-Garonne, Agence de l'eau Loire-Bretagne, Département de la Vienne, Département des Deux-Sèvres





JUIN 2020 - EN SYNTHÈSE (PAR BASSIN)

Est présentée ici une situation hydrologique synthétique du mois par grand bassin versant (situé sur le territoire de l'ex Poitou- Charentes).

THOUET ET SÈVRE NANTAISE

PLUVIOMÉTRIE : cumuls mensuels compris entre 50 et 100 mm, correspondant à une situation excédentaire de +10 à +90% par rapport aux normales.

NIVEAUX DES NAPPES : 6 piézomètres supérieurs à leur moyenne, 1 inférieur. Evolution : 5 en baisse et 2 en hausse.

DÉBITS DES COURS D'EAU : 5 stations avec un léger déficit par rapport à leur moyenne (-10 à -50%), 4 avec un déficit marqué (-50 à -80%) et 2 conformes à leur moyenne.

SÈVRE NIORTAISE & MARAIS POITEVIN

PLUVIOMÉTRIE : cumuls mensuels compris entre 50 et 100 mm, correspondant à une situation excédentaire de +25 à +90% par rapport aux normales.

NIVEAUX DES NAPPES : 13 piézomètres supérieurs à leur moyenne, 2 proches, 2 inférieurs et 1 indéterminé (pas de données). Evolution : 17 en baisse, 1 indéterminé.

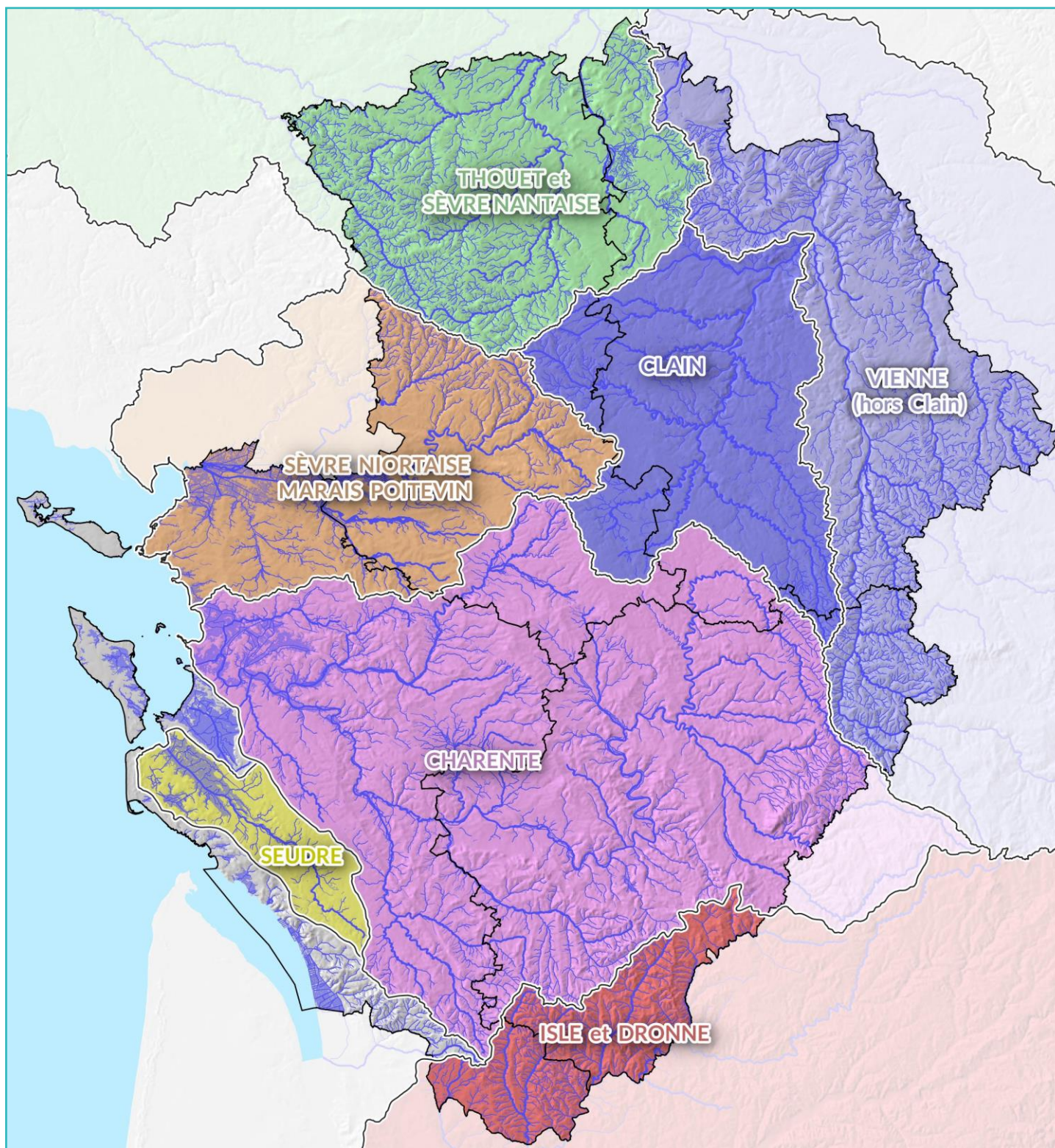
DÉBITS DES COURS D'EAU : 2 stations avec un léger déficit par rapport à leur moyenne (-10 à -50%), 1 avec un déficit marqué (-50 à -80%), 1 conforme à sa moyenne et 1 avec un léger excédent (+10 à +50%).

SEUDRE

PLUVIOMÉTRIE : cumuls mensuels généralement compris entre 75 et 100 mm, correspondant à une situation excédentaire de +50 à +90% par rapport aux normales.

NIVEAUX DES NAPPES : 2 piézomètres supérieurs à leur moyenne. Evolution : 2 en baisse.

DÉBITS DES COURS D'EAU : 1 station avec un fort excédent par rapport à sa moyenne (+ de 50%) et 1 avec un léger excédent (+10 à +50%).



VIENNE (hors Clain)

PLUVIOMÉTRIE : cumuls mensuels compris entre 50 et 75 mm, correspondant généralement à une situation conforme aux normales.

NIVEAUX DES NAPPES : 2 piézomètres supérieurs à leur moyenne, 2 inférieurs et 1 proche. Evolution : 5 en baisse

DÉBITS DES COURS D'EAU : 8 stations avec un léger déficit par rapport à leur moyenne (-10 à -50%), et 3 avec un déficit marqué (-50 à -80%).

CLAIN

PLUVIOMÉTRIE : cumuls mensuels généralement compris entre 75 et 100 mm, correspondant à une situation excédentaire de +25 à +90% par rapport aux normales.

NIVEAUX DES NAPPES : 20 piézomètres supérieurs à leur moyenne, 4 proches, 2 inférieurs et 1 indéterminé (pas de données). Evolution : 24 en baisse, 2 en hausse, 1 indéterminé.

DÉBITS DES COURS D'EAU : 6 stations conformes à leur moyenne, 2 avec un léger déficit (-10 à -50%), et 1 avec un déficit marqué (-50 à -80%).

CHARENTE

PLUVIOMÉTRIE : cumuls mensuels compris entre 50 et 100 mm, correspondant généralement à une situation excédentaire de +25 à +90% par rapport aux normales.

NIVEAUX DES NAPPES : 25 piézomètres supérieurs à leur moyenne, 16 proches, 3 inférieurs, 2 supérieurs au maximum, et 4 indéterminés (pas de données). Evolution : 43 en baisse, 3 en hausse, 4 indéterminés.

DÉBITS DES COURS D'EAU : 12 stations avec un léger déficit par rapport à leur moyenne (-10 à -50%), 2 conformes à leur moyenne, et 1 avec un déficit très important.

ISLE ET DRONNE

PLUVIOMÉTRIE : cumuls mensuels généralement compris entre 75 et 100 mm, correspondant à une situation excédentaire de +25 à +90% par rapport aux normales.

NIVEAUX DES NAPPES : 2 piézomètres supérieurs à leur moyenne et 1 indéterminé (pas de données). Evolution : 1 en baisse, 1 en hausse, 1 indéterminé.

DÉBITS DES COURS D'EAU : 2 stations avec un léger déficit par rapport à leur moyenne (-10 à -50%) et 2 conformes à leur moyenne.

Légende – Pictogrammes

Précipitations
X : nombre de stations de la couleur indiquée
Y : nombre de stations total du bassin

Niveaux des nappes
XY

Débits des cours d'eau
XY

Légende – couleurs des pictogrammes

Très supérieur à la moyenne / excédent important
 Légèrement supérieur à la moyenne / léger excédent
 Conforme à la moyenne
 Légèrement inférieur à la moyenne / léger déficit
 Très inférieur à la moyenne / déficit marqué
 Fortement Inférieure à la moyenne / déficit très important

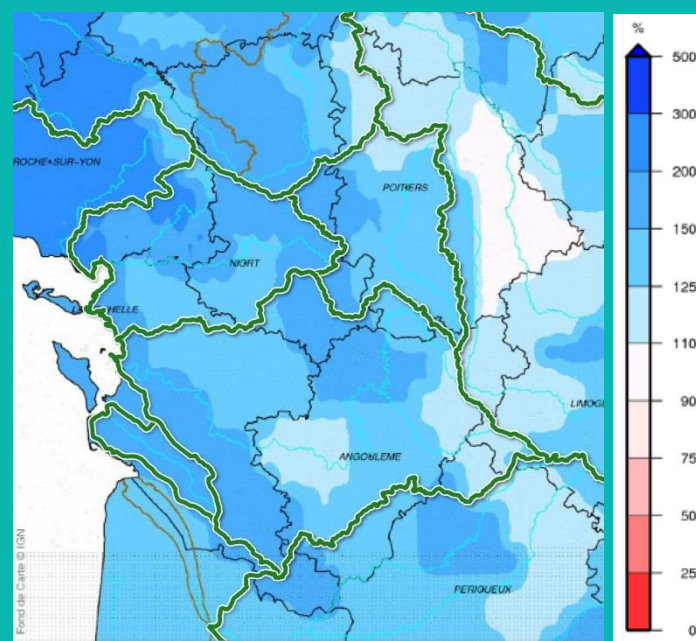
PLUVIOMÉTRIE

Sources : Météo France ; bulletin fourni par la DREAL Nouvelle-Aquitaine
Bulletin mensuel de mai 2020 édité le 3 juillet 2020.

Pluviométrie du mois de juin 2020

Fréquemment arrosé jusqu'au 18 juin, le territoire reçoit peu de pluie ensuite. Les cumuls mensuels varient de 50 à 100 mm (localement 110 mm). Hormis sur l'est de la Vienne où il est tombé une quantité d'eau normale pour un mois de juin, le reste du territoire a été plus arrosé que d'habitude mais présente des disparités, avec des excédents variant de 10 à 90 %.

Depuis 1959, c'est le 7^e mois de juin le plus arrosé dans les Deux-Sèvres (récemment juin 2018 et 2013 ont été plus arrosés).



Carte des rapports aux normales 1981/2010 des précipitations de juin 2020

Cumuls aux quatre principales stations

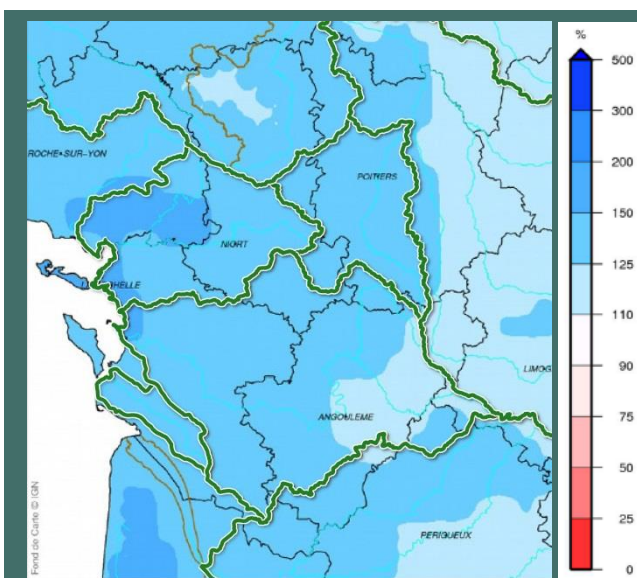
Les cumuls pluviométriques de juin 2020 sont supérieurs aux moyennes interannuelles respectives de Poitiers (+19%), Cognac (+21%) et La Rochelle (+66%), mais inférieurs aux normales à Niort (-12%).

COGNAC		LA ROCHELLE		NIORT		POITIERS - BIARD	
MAI	JUIN	MAI	JUIN	MAI	JUIN	MAI	JUIN
45,8	63,3	83,9	65,8	75,1	52,3	60,3	61,4
(65,1)	(52,3)	(56,4)	(39,7)	(69,9)	(59,2)	(62,6)	(51,5)

Les cumuls moyens mensuels interannuels (sur la période 1981-2010) sont écrits entre parenthèses (en mm).

Pluviométrie cumulée de novembre 2019 à juin 2020

Les déficits locaux de janvier, février, avril et mai ne font pas le poids face aux excédents généralisés de novembre, décembre, mars et juin. Les totaux pluviométriques de ces 8 mois sont excédentaires de 15 à 50%, d'est en ouest. C'est la 6^e fois qu'il pleut autant sur le territoire au cours de cette période depuis 1959 (4^e fois en Charente-Maritime).

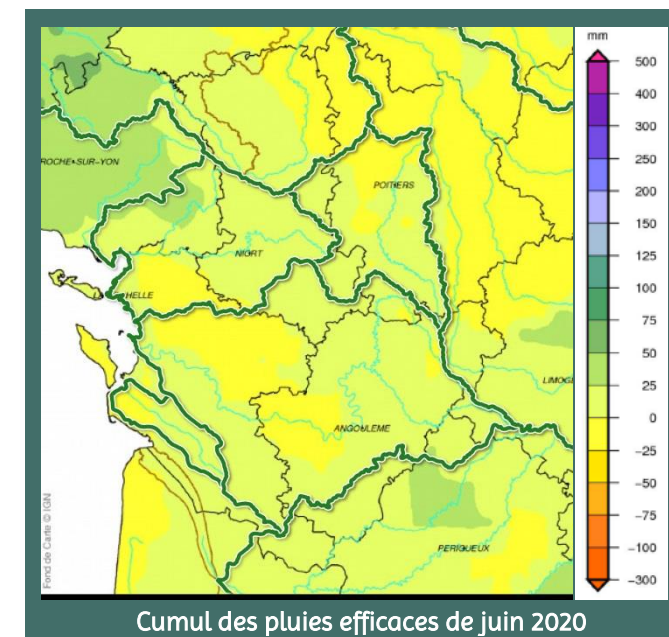


Carte des rapports aux normales 1981/2010 des précipitations (nov. 2019 à juin 2020)

Pluies efficaces

Les pluies efficaces sont égales à la différence entre les précipitations totales et l'évapotranspiration réelle. Elles représentent la quantité d'eau fournie par les précipitations qui reste disponible, à la surface du sol. Cette eau est répartie, au niveau du sol, en deux fractions : l'écoulement superficiel et l'infiltration contribuant à la recharge des nappes.

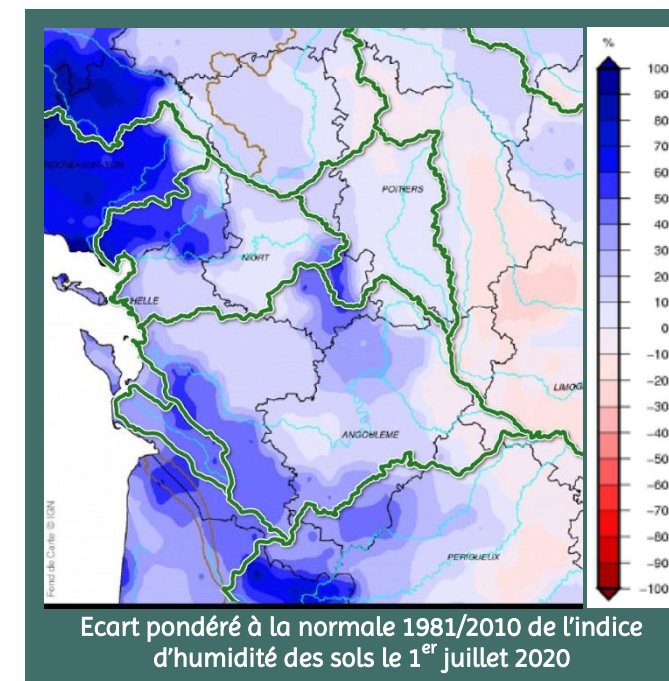
Les cumuls de pluies efficaces varient de -10 à +20 mm ; les plus faibles se situent sur le nord et l'est de la Vienne, les plus élevés dans le sud-est des Deux-Sèvres et le sud de la Charente-Maritime.



Cumul des pluies efficaces de juin 2020

Humidité dans les sols superficiels

Jusqu'en milieu de mois, les pluies humidifient les sols, qui s'assèchent lentement ensuite. Au 1^{er} juillet, la situation est contrastée sur le territoire, avec des sols superficiels 10 % plus secs que la normale sur l'est, et 40 à 50 % plus humides dans le sud-est des Deux-Sèvres et le sud-ouest de la Charente-Maritime. Ailleurs, l'humidité des sols est souvent 10-20 % supérieure à la normale mais certaines zones ont une humidité conforme comme l'ouest de la Vienne, le sud-ouest des Deux-Sèvres et à l'ouest d'Angoulême.



Ecart pondéré à la normale 1981/2010 de l'indice d'humidité des sols le 1^{er} juillet 2020



Pour en savoir plus ...

<http://france.meteofrance.com>

Consultez le suivi hydrologique mensuel national de Météo France :
Rubrique Climat > Bilans Climatiques

NIVEAUX DES NAPPES SOUTERRAINES

Sources : Réseau Piézométrique Poitou-Charentes, Département de la Vendée ; traitements ARB NA
Bulletin : http://www.piezo-poitou-charentes.org/bulletins/SyntheseRegion_20200630.pdf



Dans l'analyse qui suit, la moyenne mensuelle interannuelle est calculée par rapport aux chroniques historiques, et une enveloppe correspondant à 5 % du battement de la nappe lui est appliquée. Rappelons que la moyenne interannuelle est calculée d'après un historique de mesures qui est propre à chaque piézomètre et fonction de l'année de sa mise en service (le plus souvent postérieure à la mise en place de l'irrigation).

La recharge automnale/hivernale 2019/2020 des nappes d'eaux souterraines est plutôt satisfaisante en lien avec des précipitations majoritairement supérieures aux normales sur le Poitou-Charentes sur cette période. Ainsi, les niveaux se situent en grande majorité au-dessus de la moyenne depuis fin novembre 2019, malgré la baisse généralisée depuis fin avril, observée classiquement à cette période en lien avec le début de la phase de vidange naturelle.

Fin juin 2020, 99 piézomètres présentent une baisse par rapport au mois précédent, et 10 indiquent une hausse (à titre de comparaison, ces chiffres s'élevaient respectivement à 83 en baisse et 28 en hausse fin mai, par rapport à fin avril). Malgré une pluviométrie globalement supérieure aux normales ce mois-ci, la situation s'est légèrement dégradée par rapport à fin mai. Toutefois, 91% des piézomètres indiquent encore un niveau proche ou supérieur à la moyenne fin juin (contre 95% fin mai) ; cette situation se situe au 8^e rang des situations les plus favorables de ces 25 dernières années.

Synthèse par type de nappe

Pour les nappes libres :

91% des piézomètres indiquent un niveau proche ou supérieur à leur moyenne (97% fin mai), dont 27% proches ; 7 piézomètres présentent un niveau inférieur à leur moyenne (9%).

Pour les nappes captives :

90% des niveaux piézométriques sont proches à supérieurs à la moyenne (88% fin mai), dont 13% proches ; 3 piézomètres présentent un niveau inférieur à leur moyenne (10%).

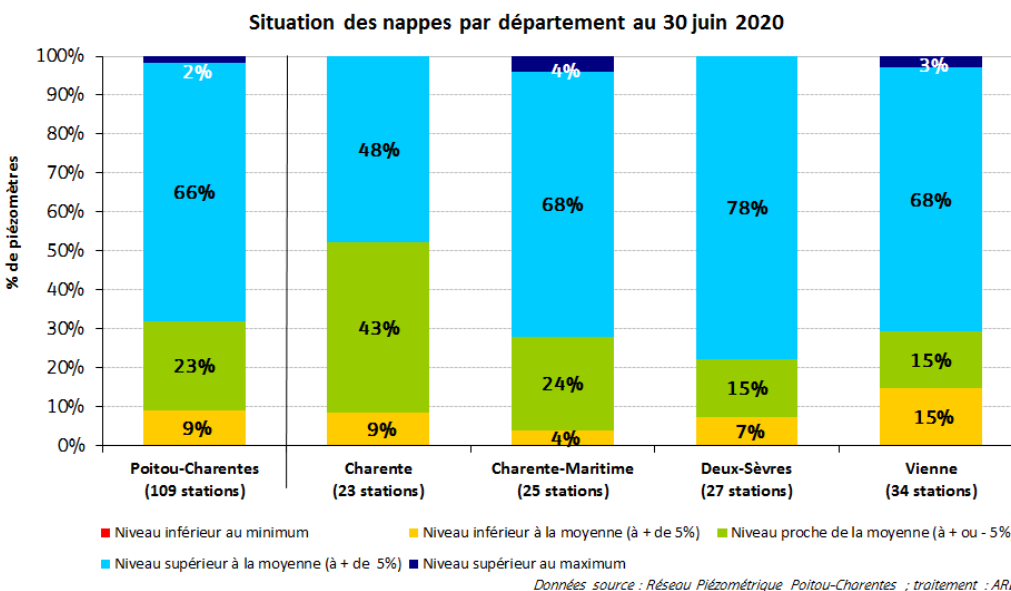
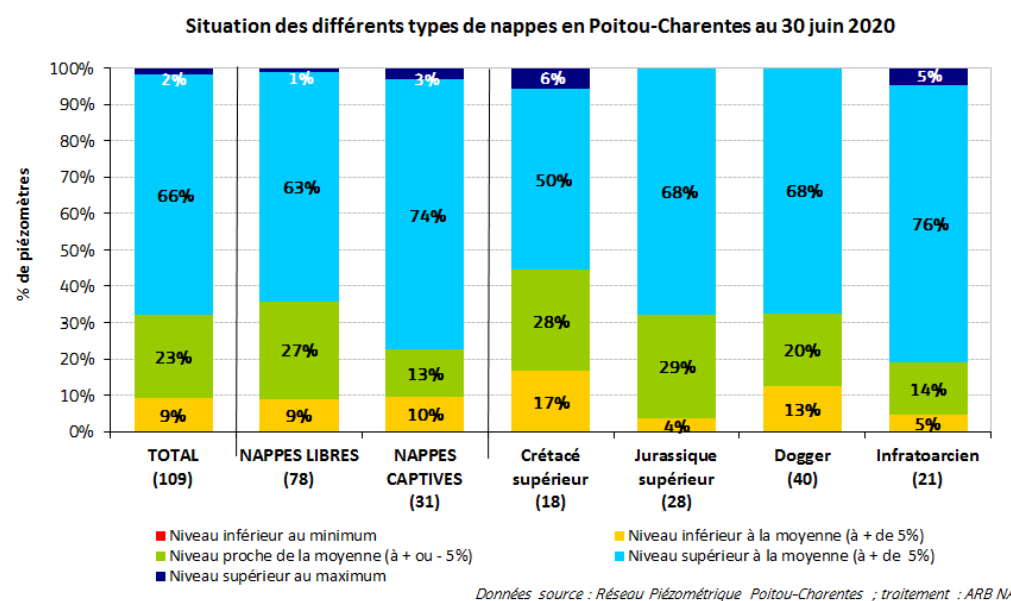
Synthèse par département

En Charente : la situation s'est quelque peu dégradée par rapport à fin mai, avec 91% de piézomètres proches ou supérieurs à la moyenne (contre 100% fin mai) ; 2 piézomètres (9%) sont inférieurs à la moyenne fin juin (aucun fin mai).

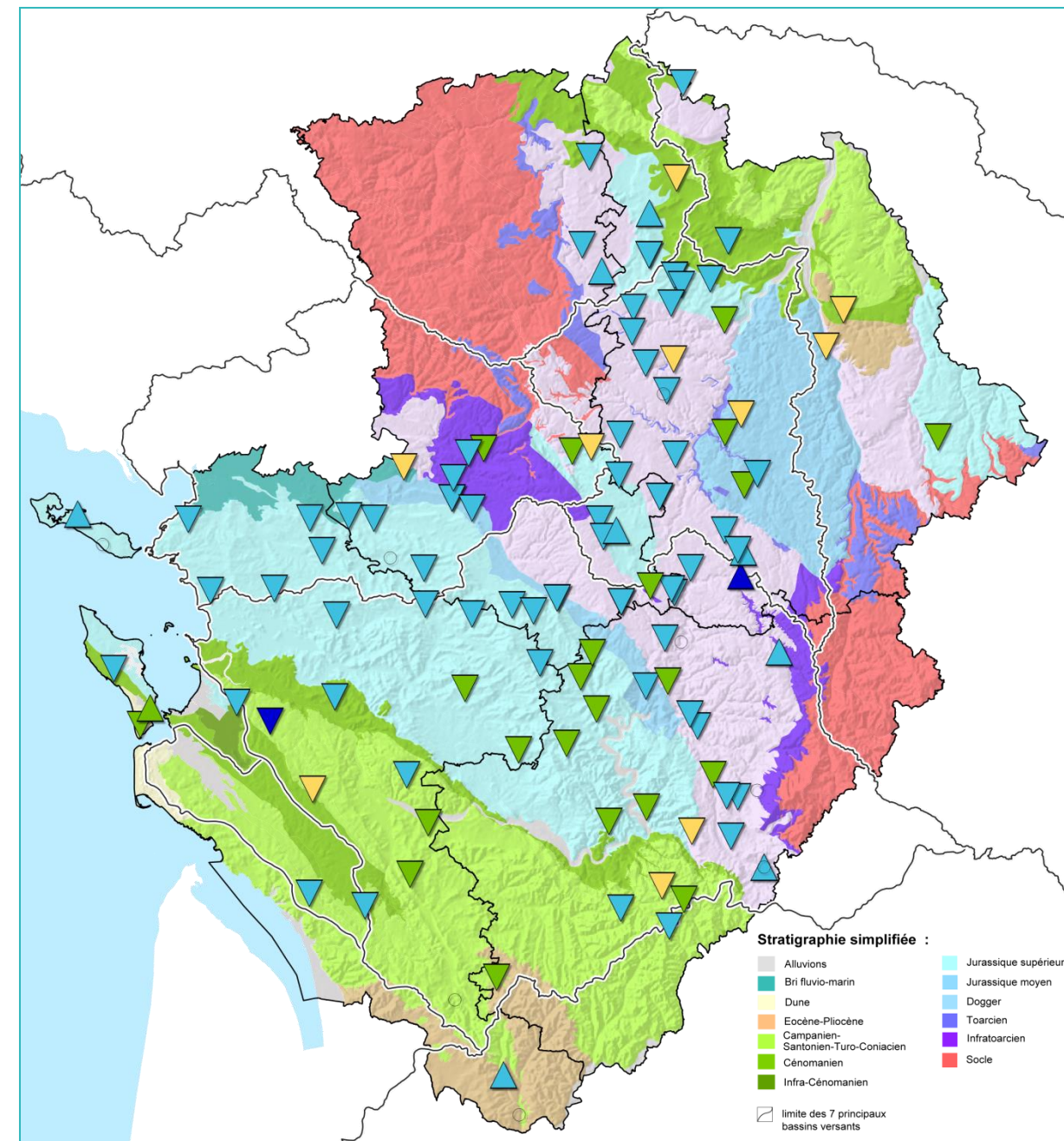
En Charente-Maritime : la situation est équivalente à celle de fin mai, avec 96% des piézomètres présentant un niveau proche ou supérieur à leur moyenne et 1 piézomètre (4%) avec un niveau inférieur à la moyenne.

En Deux-Sèvres : la situation est similaire à celle de fin mai, avec 93% des piézomètres présentant un niveau proche ou supérieur à leur moyenne et 2 piézomètres (7%) avec un niveau inférieur à la moyenne.

En Vienne : la situation s'est légèrement dégradée par rapport à fin mai, puisque 85% des piézomètres présentent désormais un niveau proche à supérieur à leur moyenne, contre 91% fin mai, et 5 piézomètres (15%) un niveau inférieur à la moyenne, contre seulement 9 % fin mai.



Carte représentant l'état des aquifères du secteur Poitou-Charentes au 30 juin 2020



LEGENDE - Niveau piézométrique des stations de mesure par rapport :

- au mois précédent :
 - ▲ Hausse
 - Stable
 - ▼ Baisse
 - Non-déterminé
- à l'historique des mesures :
 - Supérieur au maximum
 - Supérieur à la moyenne de plus de 5%
 - Egal à la moyenne de plus ou moins 5%
 - Inférieur à la moyenne de plus de 5%
 - Inférieur au minimum
 - Très supérieur à la



Pour en savoir plus ...

www.piezo-poitou-charentes.org

Consultez le site du réseau piézométrique Poitou-Charentes

DEBITS DES COURS D'EAU

Source des données : Banque HYDRO / DREAL Nouvelle-Aquitaine - Département Hydrométrie et Prévion des Crues ; Traitements : ARB NA.

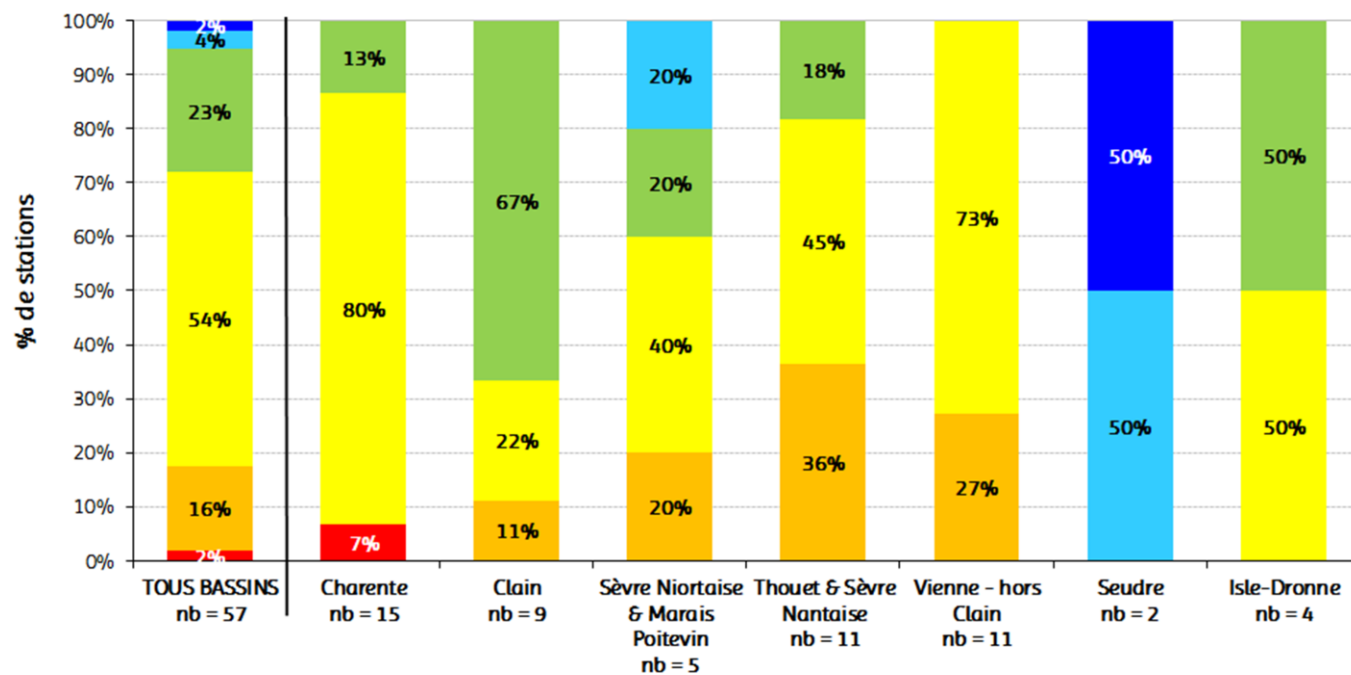
Le graphique et la carte de suivi de l'hydraulicité permettent de caractériser la situation de certains cours d'eau du Poitou-Charentes (57 stations sélectionnées), en comparant le débit moyen mensuel (moyenne des débits journaliers enregistrés ce mois-ci) au débit moyen mensuel interannuel (débit moyen du mois considéré calculé sur l'ensemble de l'historique des mesures de chaque station).

En lien avec l'évolution des pluies, les débits sont généralement en hausse lors de la 1^{ère} moitié du mois, avec quelques pics marqués autour du 18. Puis la tendance s'inverse, et ils ne cessent ensuite de diminuer.

Un peu plus de la moitié des stations du territoire (54%) présentent un débit moyen mensuel légèrement inférieur à leur moyenne interannuelle de juin, près d'un quart restent proches de leur moyenne, tandis que 16 % affichent un déficit plus marqué (-50 à -80%). La situation est quelque peu hétérogène selon les bassins, avec un déficit généralisé et parfois marqué sur le celui de la Vienne (secteur Est moins arrosé) ainsi que sur certains affluents du Thouet et de la Sèvre Nantaise, alors que les débits sont plutôt conformes aux normales sur le bassin du Clain, voire même supérieurs aux moyennes sur celui de la Seudre.

Voir la carte de la page suivante pour le détail par station.

Hydraulicité JUIN 2020 - Situation sur les principaux bassins en Poitou-Charentes



Légende Hydraulicité - Rapport entre le débit moyen mensuel et le débit moyen mensuel interannuel :

0 à 20% / 20 à 50% / 50 à 90% / 90 à 110% / 110 à 150% / > 150% / Indéterminé

Tableau de situation vis-à-vis du Débit Objectif d'Étiage (DOE) et du Débit de Crise (DCR) sur 7 points nodaux du territoire

Station	DOE	DCR	Débit moyen mensuel		
			Juin 2020	Juin interannuel	Hydraulicité (%)
La Vienne à Ingrandes	21	16	55,5	82,4	67%
Le Clain à Poitiers [Pont-Neuf]	3	1,9	9,3	9,06	103%
Le Thouet à Montreuil-Bellay [Saint Eloi]	0,5	0,2	3,85	7,59	51%
La Sèvre Niortaise à Niort [La Tiffardière]	2	1,2	5,76	6,11	94%
La Dronne à Bonnes	2,6	1,8	12,5	14,3	87%
La Charente à Vindelle [La Côte]	3	2,5	11,4	16,4	70%
La Seudre à Saint-André-de-Lidon	0,1	0,025	1,09	0,748	146%

Unités : m³/s

Zoom sur la centrale de Civaux

Sources : EDF, SPC Vienne Charente Atlantique ; traitements ARB NA.

La centrale de Civaux est située sur le bassin de la Vienne, entre les stations débitmétriques de Lussac-les-Châteaux (en amont) et de Cubord (en aval). Pour assurer son fonctionnement et en particulier le refroidissement de ses réacteurs, elle prélève de l'eau dans la Vienne.

La station de Lussac-les-Châteaux est un point nodal dont la valeur de DCR (Débit de Crise) est égale à 10 m³/s. La station de Cubord est la station débitmétrique de référence pour le suivi du fonctionnement de la Centrale. Selon l'Autorité de Sûreté Nucléaire (Décision du 2 juin 2009 *), « l'exploitant de la centrale prend toutes les dispositions pour garantir un débit moyen journalier minimum en Vienne à l'aval du rejet de la centrale supérieur à 10 m³/s ».

* Décision n° 2009-DC-0138 de l'Autorité de sûreté nucléaire (ASN) du 2 juin 2009 fixant les prescriptions relatives aux modalités de prélèvements et de consommation d'eau et de rejets dans l'environnement des effluents liquides et gazeux des installations nucléaires de base n° 158 et n° 159 exploitées par Électricité de France (EDF-SA) sur la commune de Civaux.

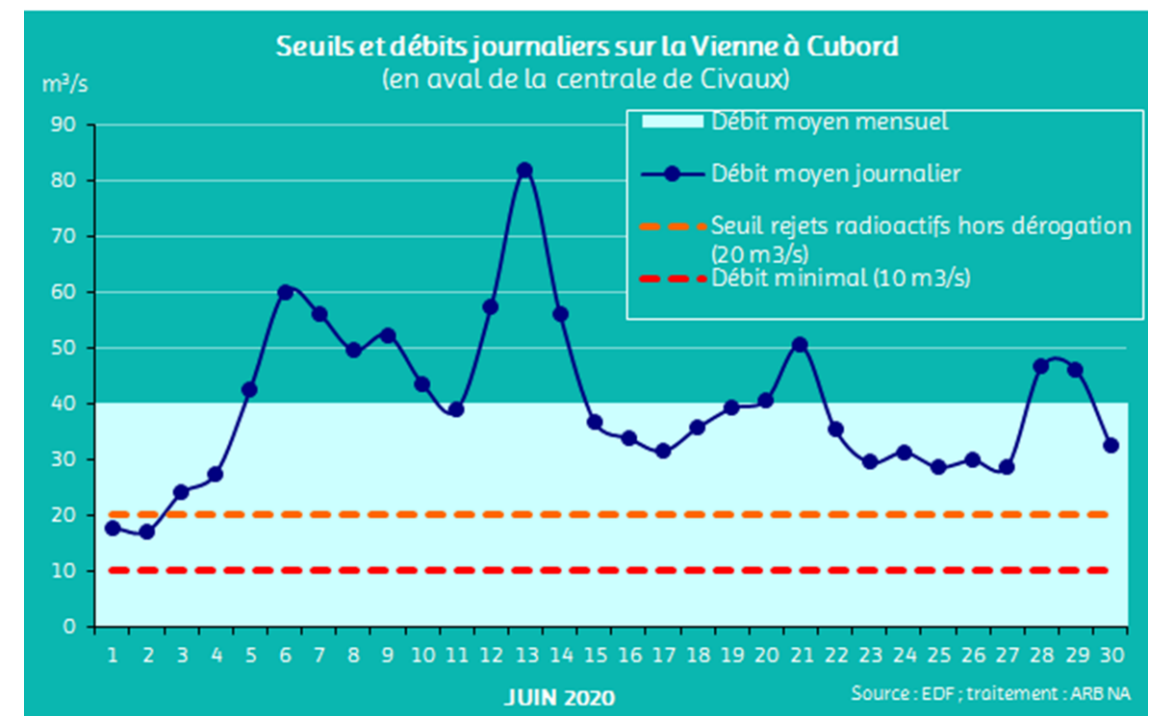


La centrale prélève avec ses deux réacteurs en fonctionnement et à pleine puissance un total de 4 m³/s, dont 2 m³/s sont restitués à la Vienne. En outre, les conditions de rejet d'effluents radiochimiques font l'objet d'une réglementation imposant un débit minimal et maximal. Ils sont autorisés lorsque le débit de la Vienne mesuré à Cubord est compris entre 20 et 400 m³/s. Toutefois lorsque le débit de la Vienne est compris entre 20 et 27 m³/s, les rejets donnent lieu à une information de l'ASN. Un régime dérogatoire permet également dans certaines conditions strictes et avec l'accord de l'Autorité de sûreté nucléaire de réaliser des rejets entre 10 et 20 m³/s. Lorsque les conditions de rejet ne sont pas réunies, la centrale stocke ses effluents dans des réservoirs spécifiques.

Débits de la Vienne – dernières données du mois :

- à Cubord (station débitmétrique de référence) = 32,6 m³/s (le 30/06)
- à Lussac-les-Châteaux = 38,8 m³/s (le 30/06)

Le débit moyen journalier de la Vienne a été systématiquement supérieur à 10 m³/s courant juin, autorisant la centrale à fonctionner. Il a en revanche été inférieur au seuil de 20 m³/s durant 2 jours en début de mois ; en conséquence, les effluents sont stockés dans l'attente de conditions de débit autorisant les rejets.



Pour en savoir plus ...

www.eau-poitou-charentes.org/Le-suivi-des-debits.html

Suivez les débits quotidiennement

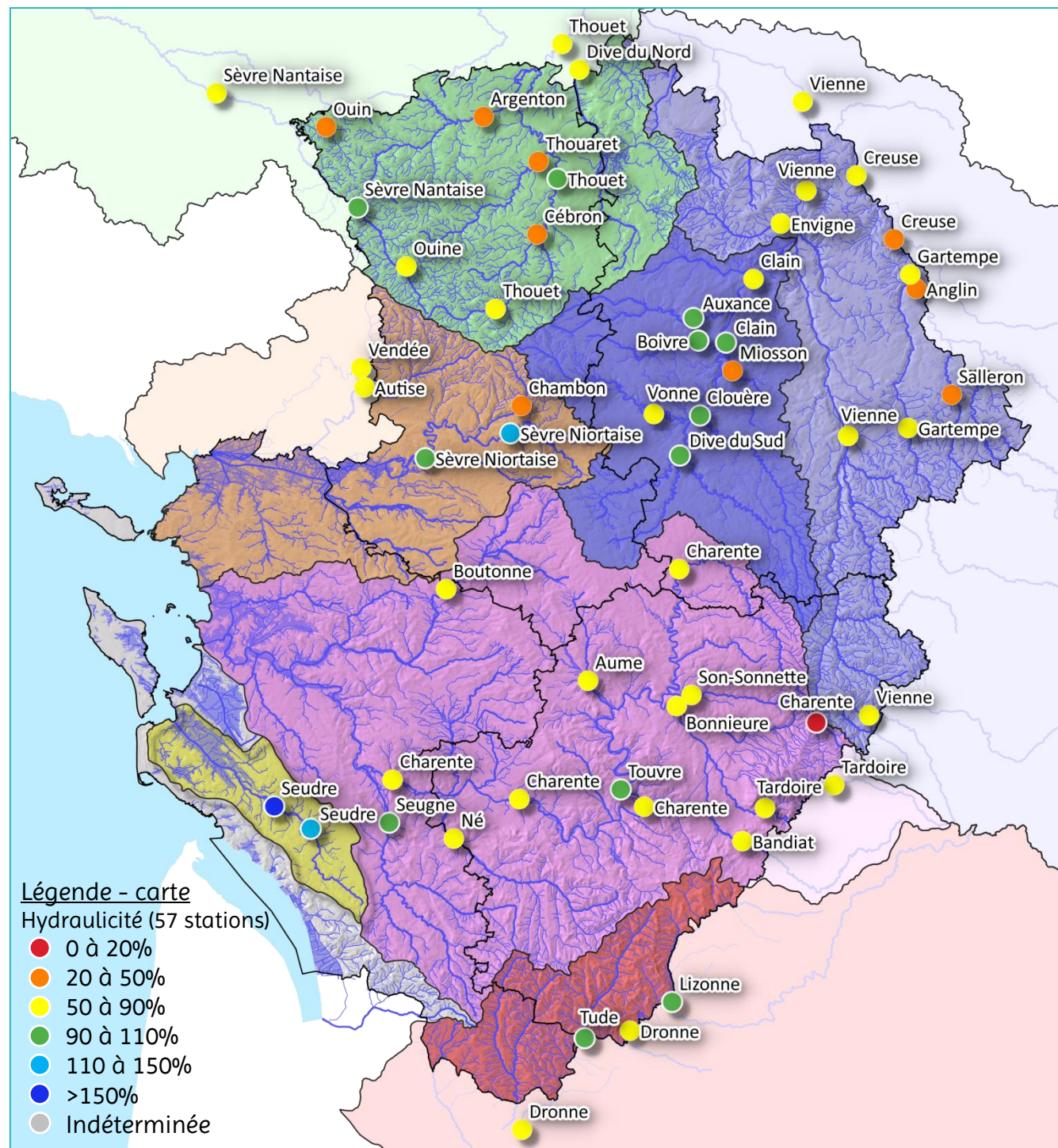


Pour en savoir plus ...

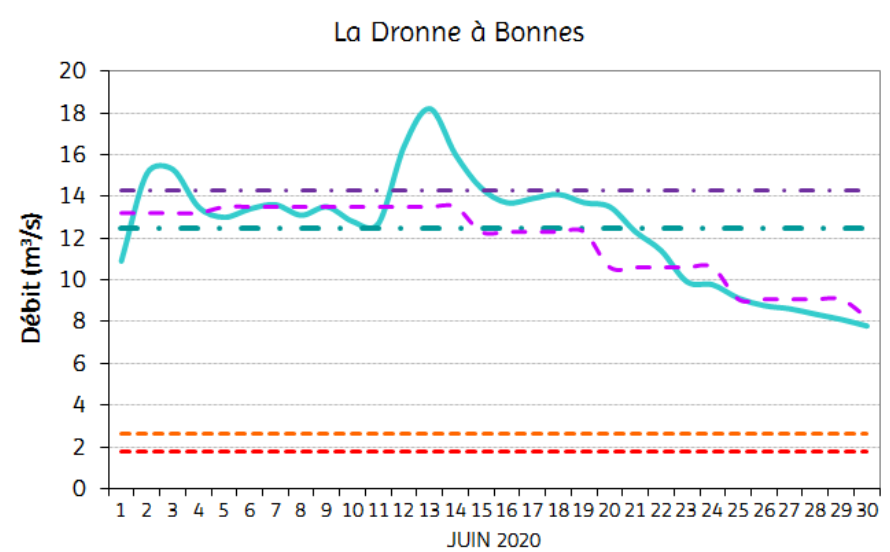
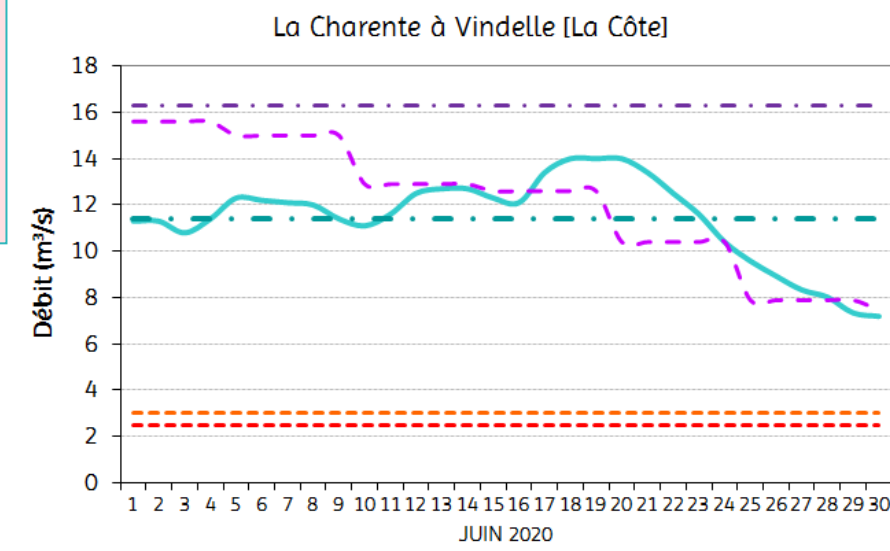
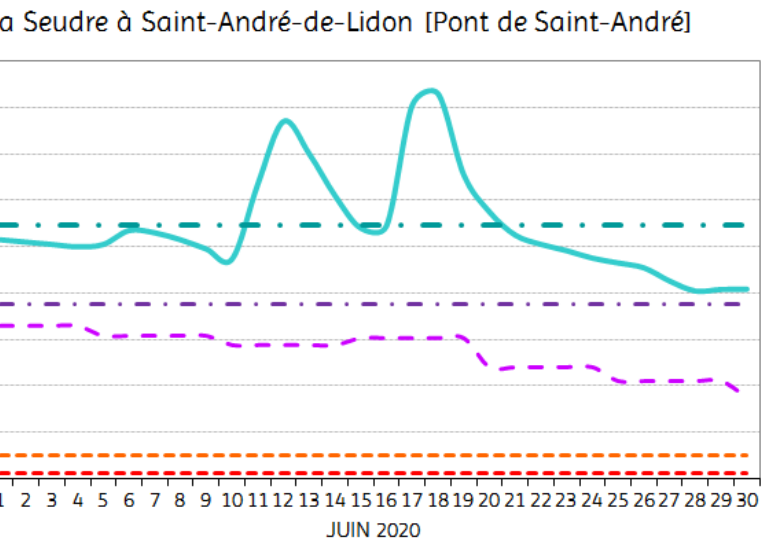
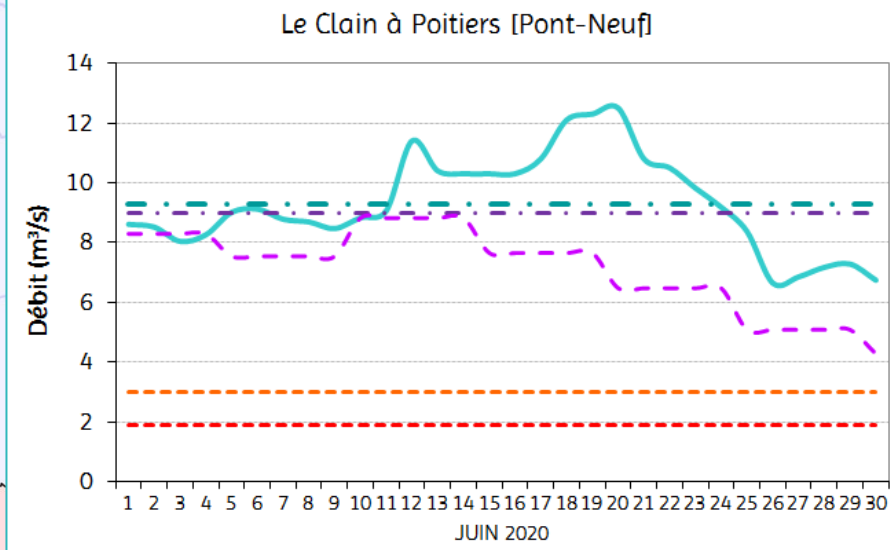
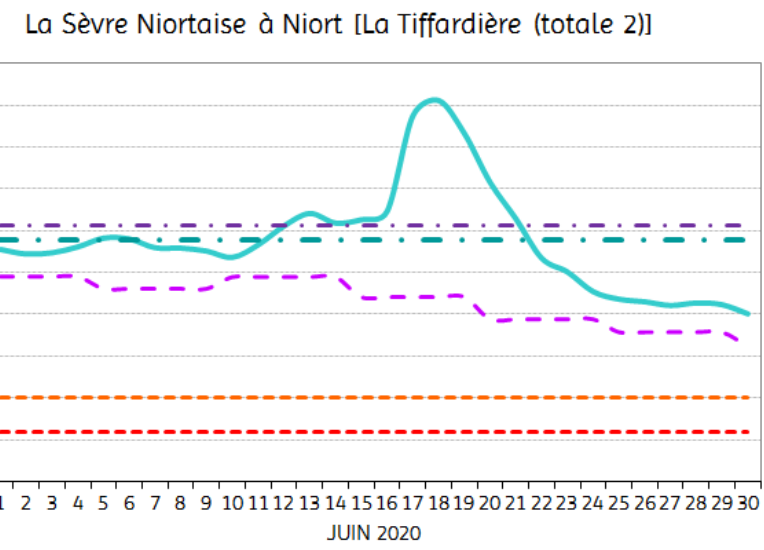
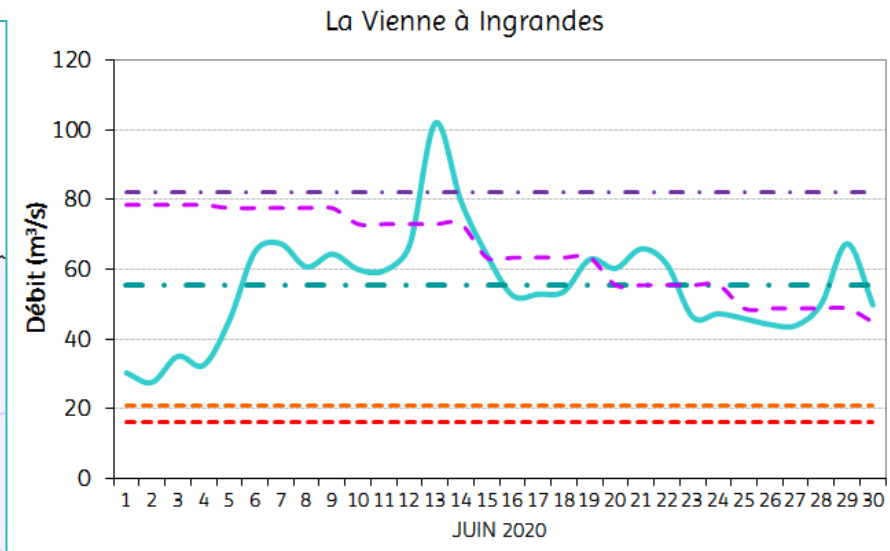
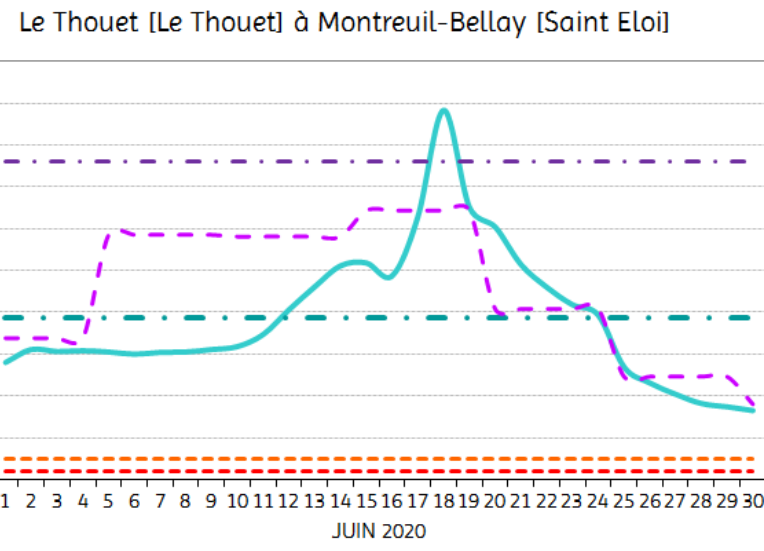
<https://www.edf.fr>

Consultez le site d'EDF « Surveillance et mesures, site de Civaux »

Carte Hydraulicité JUIN 2020 – Rapport entre le débit moyen mensuel et le débit moyen mensuel interannuel



Légende - carte
 Hydraulicité (57 stations)
 ● 0 à 20%
 ● 20 à 50%
 ● 50 à 90%
 ● 90 à 110%
 ● 110 à 150%
 ● >150%
 ● Indéterminée



Légende – graphiques débits du mois

	Débit journalier		Débit médian
	Débit moyen mensuel		Débit Objectif d'Étiage (DOE)
	Débit moyen mensuel interannuel		Débit de Crise (DCR)

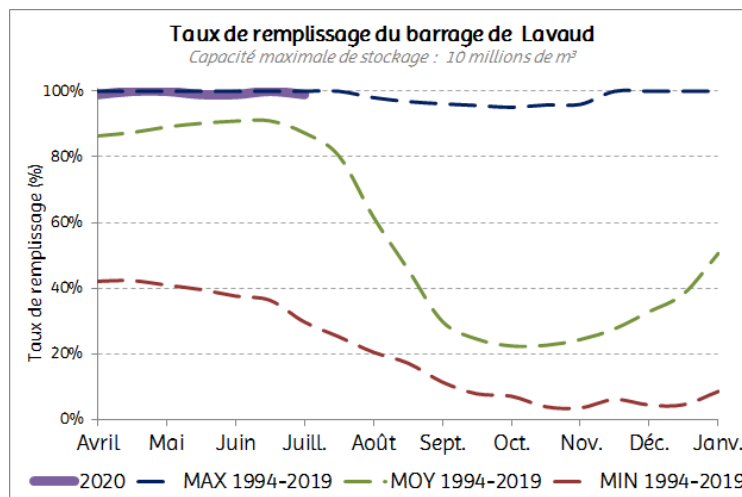
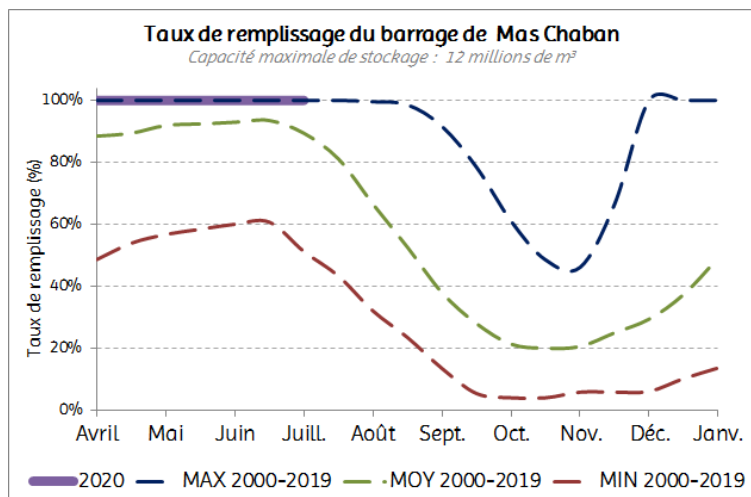
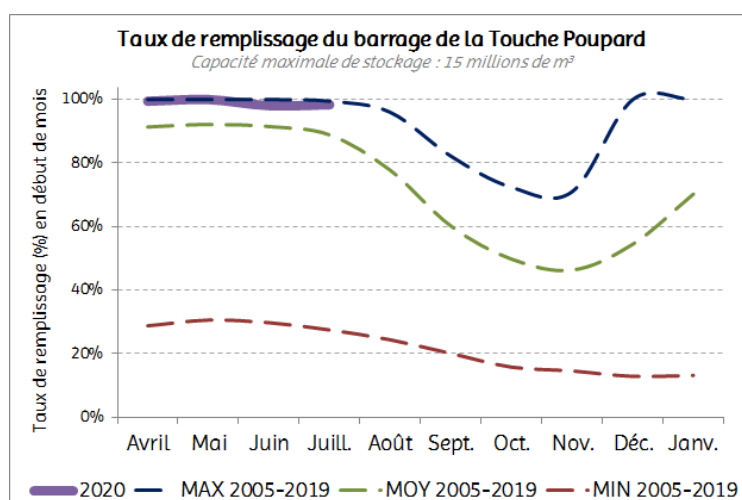
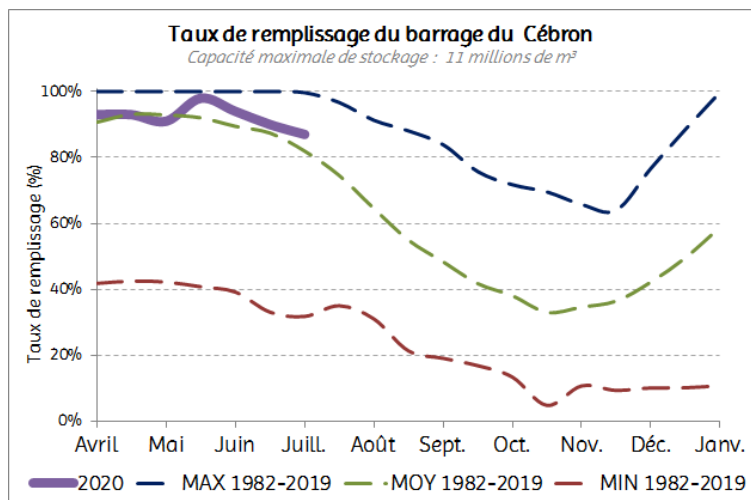
Données source : Banque HYDRO – producteurs : services d'hydrométrie et de prévision des crues, DREAL Nouvelle-Aquitaine. Traitements et conceptions graphiques : ARB NA

TAUX DE REMPLISSAGE DES BARRAGES-RÉSEROIRS

Sources : SPL des eaux du Cébron et de la Touche-Poupard, EPTB Charente ; traitements ARB NA.

En lien avec les conditions pluviométriques favorables de l'automne-hiver 2019-2020, les grands barrages-réservoirs étaient presque tous intégralement remplis à fin avril 2020.

Les taux de remplissage restent supérieurs aux moyennes début juillet sur les 4 ouvrages, même si les volumes continuent de baisser légèrement sur le Cébron.



Pour rappel, les réserves en eau de Lavaud et de Mas Chaban (situés sur le secteur amont de la Charente) sont utilisées pour l'irrigation et en soutien d'étiage, elles permettent de réalimenter les cours d'eau en période estivale, période pendant laquelle les niveaux sont au plus bas.

Les barrages du Cébron (situé sur le Thouet) et de la Touche Poupard (sur le Chambon, secteur amont de la Sèvre Niortaise) assurent les mêmes usages et apportent en plus un soutien à l'alimentation en eau potable.



Pour en savoir plus ...

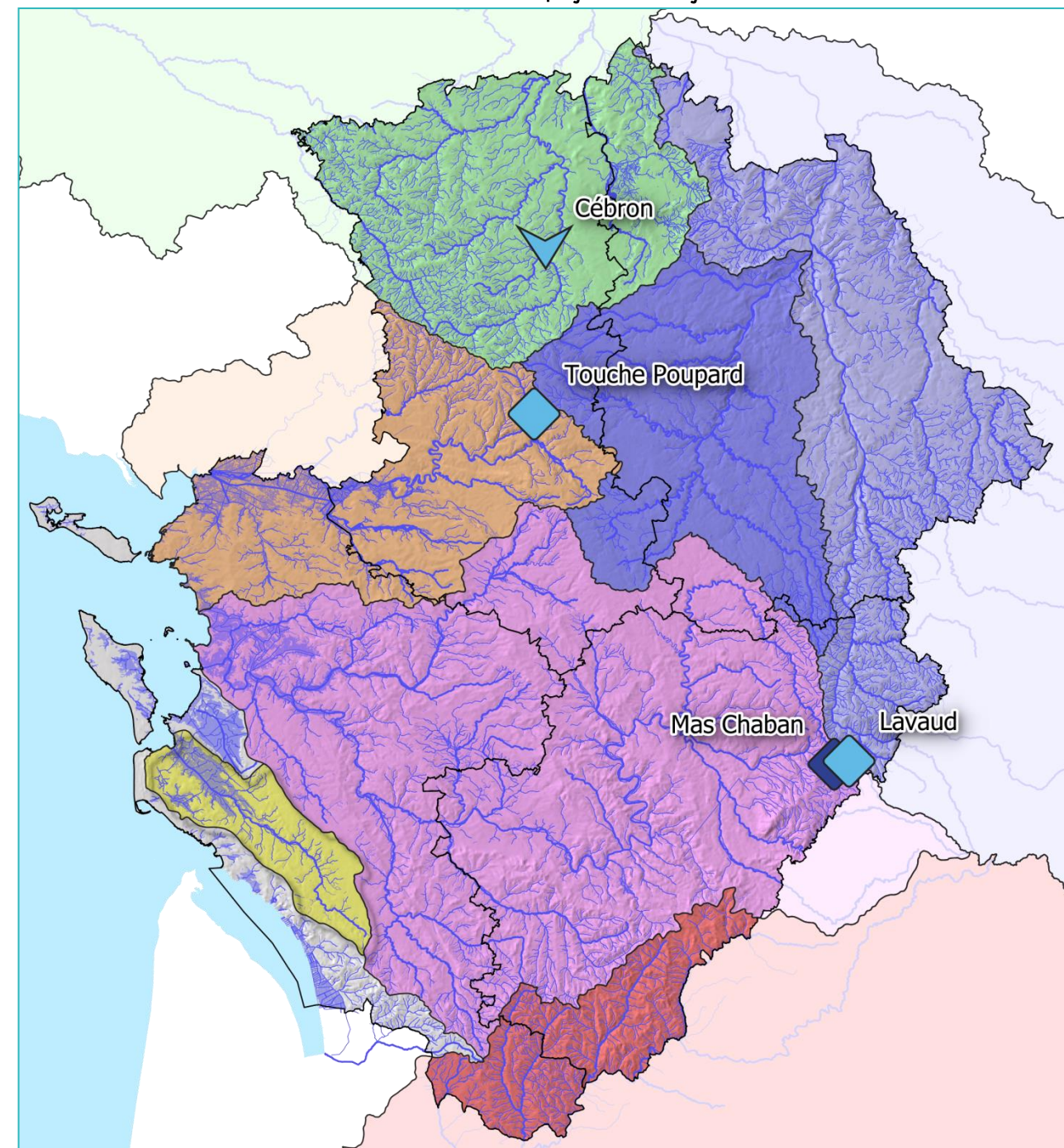
<http://www.fleuve-charente.net/les-donnees-sur-leau>

Suivez le remplissage des retenues en Charente sur le site de l'EPTB Charente

<http://spl-cebron.fr/>

Informations sur le barrage du Cébron sur le site de la SPL

Carte représentant l'état de remplissage des quatre grands barrages-réservoirs du secteur Poitou-Charentes fin juin - début juillet 2020



LEGENDE - Taux de remplissage des barrages-réservoirs :

- par rapport au mois précédent :

- ▲ Hausse
- ◇ Stable
- ▼ Baisse
- Non déterminé

- par rapport à l'historique des mesures :

- Supérieur ou égal au maximum
- Supérieur à la moyenne de plus de 5 %
- Egal à la moyenne de plus ou moins 5 %
- Inférieur à la moyenne de plus de 5 %
- Inférieur à la moyenne de plus de 25 %
- Inférieur au minimum
- Non déterminé

ETAT DES MILIEUX AQUATIQUES

Sources : Office français de la Biodiversité (OFB), fédérations départementales pour la pêche et la protection du milieu aquatique (16, 17, 79, 86), Syndicat du Bassin Versant du Né (SIAH Né) et Syndicat Mixte des bassins Antenne, Soloire, Romède et Coran (SYMBA) ; traitements ARB NA.

Observatoire National Des Etiages (ONDE)

Dans le cadre du réseau de l'Observatoire National Des Etiages (ONDE), caractérisant les écoulements des petits cours d'eau, des campagnes mensuelles de suivi usuel ont lieu en fin de mois, de mai à septembre, tandis que la fréquence du suivi complémentaire est laissée à l'appréciation des acteurs locaux.

Les observations caractérisent les écoulements des cours d'eau selon quatre modalités différentes :

- classe 1a = écoulement visible acceptable ;
- classe 1f = écoulement visible faible ;
- classe 2 = écoulement non visible ;
- classe 3 = assec.

Une campagne ONDE usuelle s'est déroulée fin juin dans les quatre départements de l'ex-Poitou-Charentes. Elle permet de constater qu'à l'échelle de ces quatre départements :

- 83% des cours d'eau sont en « écoulement visible acceptable » (91% fin mai)
- 14% ont un « écoulement visible faible » (8% fin mai)
- 1% ont un « écoulement non visible » (0% fin mai)
- 2% sont en « assec » (1% fin mai)

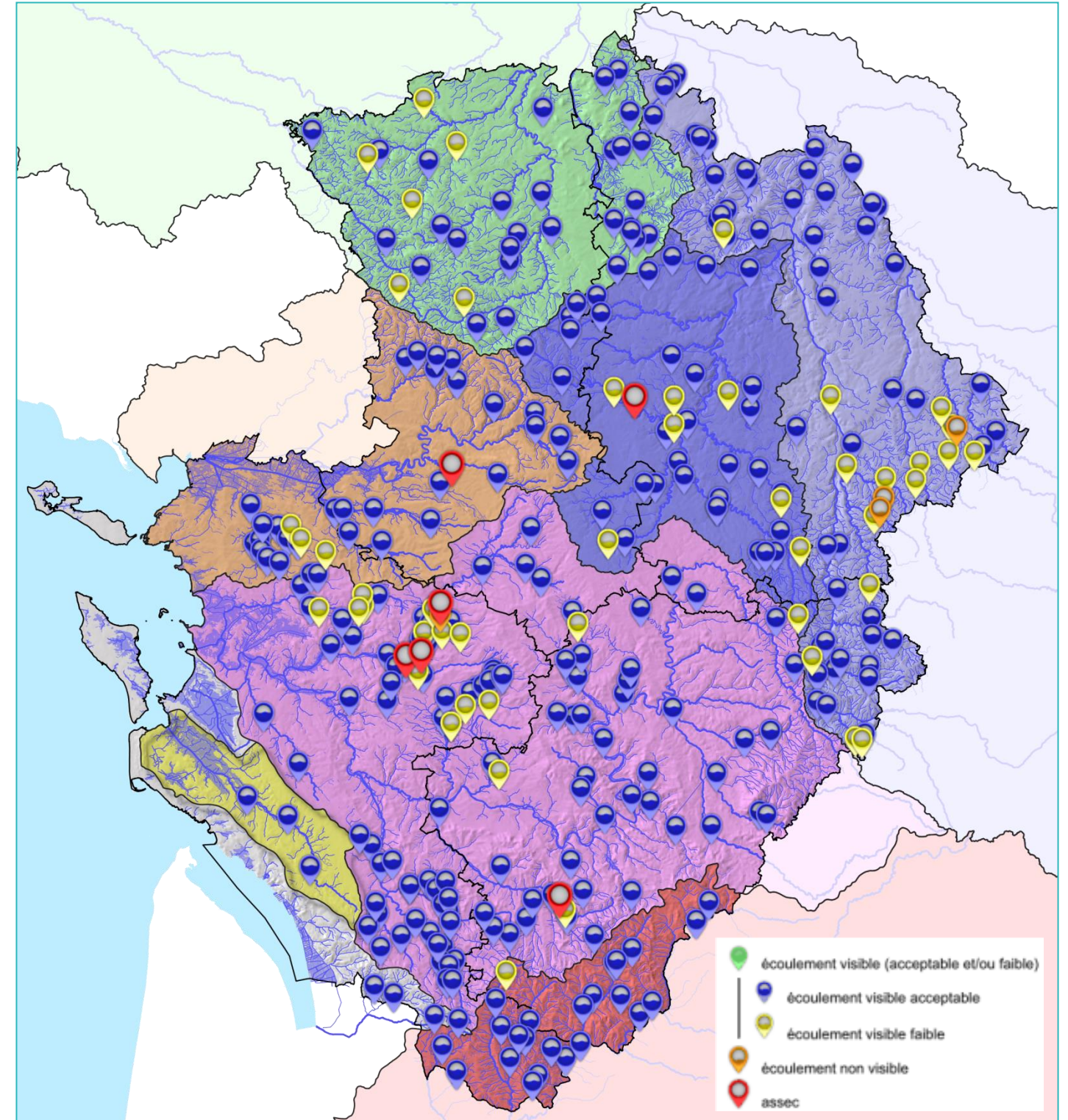
Malgré une légère dégradation par rapport à fin mai, la situation reste plutôt favorable pour un mois de juin, avec des indices ONDE proches de 10 dans les quatre départements suivis. Le réseau hydrographique de tête de bassin a profité de conditions météorologiques plutôt clémentes en juin, permettant le maintien d'écoulements superficiels visibles presque partout (même si ces derniers sont en baisse).

Tableau des résultats de la campagne usuelle ONDE de fin juin 2020

	Charente		Charente-M.		Deux-Sèvres		Vienne		Poitou-C.	
	nombre	%	nombre	%	nombre	%	nombre	%	nombre	%
stations classe 1a "écoulement visible acceptable"	70	88%	94	83%	51	86%	76	78%	291	83%
stations classe 1f "écoulement visible faible"	9	11%	15	13%	7	12%	17	18%	48	14%
stations classe 2 "écoulement non visible"	0	0%	1	1%	0	0%	3	3%	4	1%
stations classe 3 "assec"	1	1%	3	3%	1	2%	1	1%	6	2%
Total stations	80	100%	113	100%	59	100%	97	100%	349	100%
Indice ONDE *	9,9		9,7		9,8		9,7		9,8	

* Indice ONDE : cet indicateur varie de 0 à 10. 0 correspond à une situation où toutes les stations d'un département sont à sec, et 10 correspond à une situation où toutes les stations présentent un écoulement continu. Il est calculé de la manière suivante : $(5 * N2 + 10 * N1) / N$; avec N = nombre total de stations, N1 = nombre de stations en écoulement continu et N2 = nombre de stations en écoulement interrompu.

Carte du suivi de l'écoulement des cours d'eau de l'Observatoire National des Etiages en Poitou-Charentes
Campagne usuelle de fin juin 2020



Pour en savoir plus ...

www.eau-poitou-charentes.org

Consultez l'ensemble des résultats des campagnes ONDE précédentes sur le site du RPDE : Connaître l'eau et ses usages en région > Sa quantité > Suivi des écoulements > Le suivi de l'AFB



L'Auxance à Chasseneuil-du-Poitou (86) le 9 juin 2020. Photo : ARB NA



La Vonne à Lusignan (86) le 25 juin 2020. Photo : ARB NA

Situation Hydro

Secteur Poitou-Charentes & Marais Poitevin

Bulletin n°178 - Juin 2020



Ce document est consultable et téléchargeable dans son intégralité
et également disponible au format vidéo sur le site de l'ARB NA
Rubrique : Bulletins mensuels de situation hydrologique (BSH)
<http://www.biodiversite-nouvelle-aquitaine.fr/bulletins-mensuels-de-situation-hydrologique-bsh/>

Consulter les bulletins de situation hydrologique
sur les autres territoires de la Nouvelle-Aquitaine sur le site de l'ARB NA.
Rubrique : Suivis quantitatifs de la ressource en eau en Nouvelle-Aquitaine
<http://biodiversite-nouvelle-aquitaine.fr/suivis-quantitatifs-de-la-ressource-en-eau-en-nouvelle-aquitaine/>

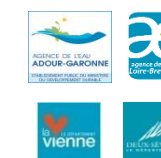
**Agence Régionale de
la Biodiversité
Nouvelle-Aquitaine**



**Action financée par la
Région Nouvelle-Aquitaine**



Avec le concours financier de
l'Union Européenne (fonds FEDER)



Et la participation de :
Agence de l'eau Adour-Garonne
Agence de l'eau Loire-Bretagne
Département de la Vienne
Département des Deux-Sèvres



Bulletin n°178 – Juin 2020