



Le Pamproux à Pamproux (79)
le 30 août 2020. Photo : ARB NA

Situation Hydro

Secteur Poitou-Charentes & Marais Poitevin / Août 2020

Bulletin n°180

Août 2020

PLUVIOMÉTRIE

/ p.3

Le retour de précipitations hétérogènes en août

EAUX SOUTERRAINES

/ p.4

52% des piézomètres avec un niveau supérieur à leur moyenne

COURS D'EAU

/ p.5

3 stations sur 4 (77%) avec un débit inférieur à la moyenne.

28% de stations ONDE en « assec »

ÉDIT'EAU

Après un mois de juillet exceptionnellement sec, un retour des pluies est observé en août. Cependant les précipitations sont hétérogènes : elles ont été plus importantes sur la Charente-Maritime que sur le reste du territoire.

La vidange des nappes souterraines s'est poursuivie mais reste favorable fin août : 79% des piézomètres indiquent encore un niveau proche ou supérieur à la moyenne, ce qui représente la 8^e situation la plus favorable de ces 20 dernières années à la même période.

Le retour des précipitations en août a permis quelques hausses ponctuelles de débits.

Néanmoins, sur les 3/4 des stations suivies, les débits moyens mensuels sont inférieurs à leur moyenne interannuelle d'août.

La baisse des écoulements s'est poursuivie : le nombre de stations ONDE en assec ou ne présentant pas d'écoulement visible a augmenté passant de 26% fin juillet 2020 à 39% fin août 2020.

Les taux de remplissage des quatre grands barrages-réservoirs sont en baisse, mais restent globalement proches des moyennes début septembre.

Les mesures de restriction se sont poursuivies et de nouveaux bassins ont vu s'appliquer des mesures.

Sommaire

EN SYNTHÈSE (PAR BASSIN)	/ p.2
PLUVIOMÉTRIE	/ p.3
NIVEAUX DES NAPPES SOUTERRAINES	/ p.4
DÉBITS DES COURS D'EAU	/ p.5
TAUX DE REMPLISSAGE DES BARRAGES-RÉSERVOIRS	/ p.7
ÉTAT DES MILIEUX AQUATIQUES	/ p.8
MESURES DE RESTRICTION	/ p.9

Ce bulletin vous est présenté par l'Agence Régionale de la Biodiversité Nouvelle-Aquitaine (ARB NA), au sein de laquelle l'ORE Poitou-Charentes a fusionné au 1^{er} janvier 2018. Ce bulletin, afin d'assurer la continuité du service existant sur les territoires, est un zoom sur le secteur des bassins du nord de la région : Charente, Clain, Vienne aval, Sèvre Niortaise, Thouet, Seudre... En fin de ce bulletin, des liens vers les autres territoires de la Nouvelle-Aquitaine couverts par les bulletins d'autres structures vous sont proposés.

Ce présent bilan a été réalisé à partir des données et informations fournies par Météo France, la Banque Hydrologique, les Sociétés Publique Locale (SPL) des eaux du Cébron et de la Touche-Poupard, le Conseil Départemental de la Vendée, de la Charente, la DDTM de Charente-Maritime – la DDT de la Vienne – service de prévision des crues Vienne Charente Atlantique, la DREAL Pays de la Loire, la DREAL Nouvelle-Aquitaine, l'EPTB Charente, l'Observatoire de l'Environnement de Vendée, EDF, la Région Nouvelle-Aquitaine, l'Agence Régionale de la Santé Nouvelle-Aquitaine (ARS), les préfectures (16, 17, 79, 85, 86), les Fédérations départementales pour la Pêche et la Protection du Milieu Aquatique (16, 17, 79, 86), le SYMBA, le SIAH du Né et l'OFB Nouvelle-Aquitaine.

Agence Régionale de la Biodiversité Nouvelle-Aquitaine



Action financée par la Région Nouvelle-Aquitaine



Avec le concours financier de l'Union Européenne (fonds FEDER)



Et la participation de :
Agence de l'eau Loire-Bretagne
Département de la Vienne
Département des Deux-Sèvres





AOUT 2020 - EN SYNTHÈSE (PAR BASSIN)

Est présentée ici une situation hydrologique synthétique du mois par grand bassin versant (situé sur le territoire de l'ex Poitou- Charentes).

THOUET ET SÈVRE NANTAISE

PLUVIOMÉTRIE : cumuls mensuels globalement déficitaires notamment dans le nord-est (20,5 mm relevés à Thouars) des Deux-Sèvres (30% de déficit par rapport aux normales).

NIVEAUX DES NAPPES : 5 piézomètres supérieurs à leur moyenne, 1 proche, 1 inférieur. Evolution : 7 en baisse.
5/7

DÉBITS DES COURS D'EAU : 4 stations avec un déficit marqué par rapport à leur moyenne (-50 à -80%), 3 en léger déficit (-10 à -50%), 2 avec un très fort déficit (-80 à -100%), 1 avec un excédent très fort (+ de 50%) et 1 en léger excédent (+10 à +50%).
4/11

SÈVRE NIORTAISE & MARAIS POITEVIN

PLUVIOMÉTRIE : cumuls mensuels globalement déficitaires sur la partie deux-sévrienne du bassin (en particulier autour de Niort). Des pluies excédentaires sont observées sur la partie vendéenne.

NIVEAUX DES NAPPES : 10 piézomètres supérieurs à leur moyenne, 5 proches, 3 inférieurs. Evolution : 18 en baisse.
10/18

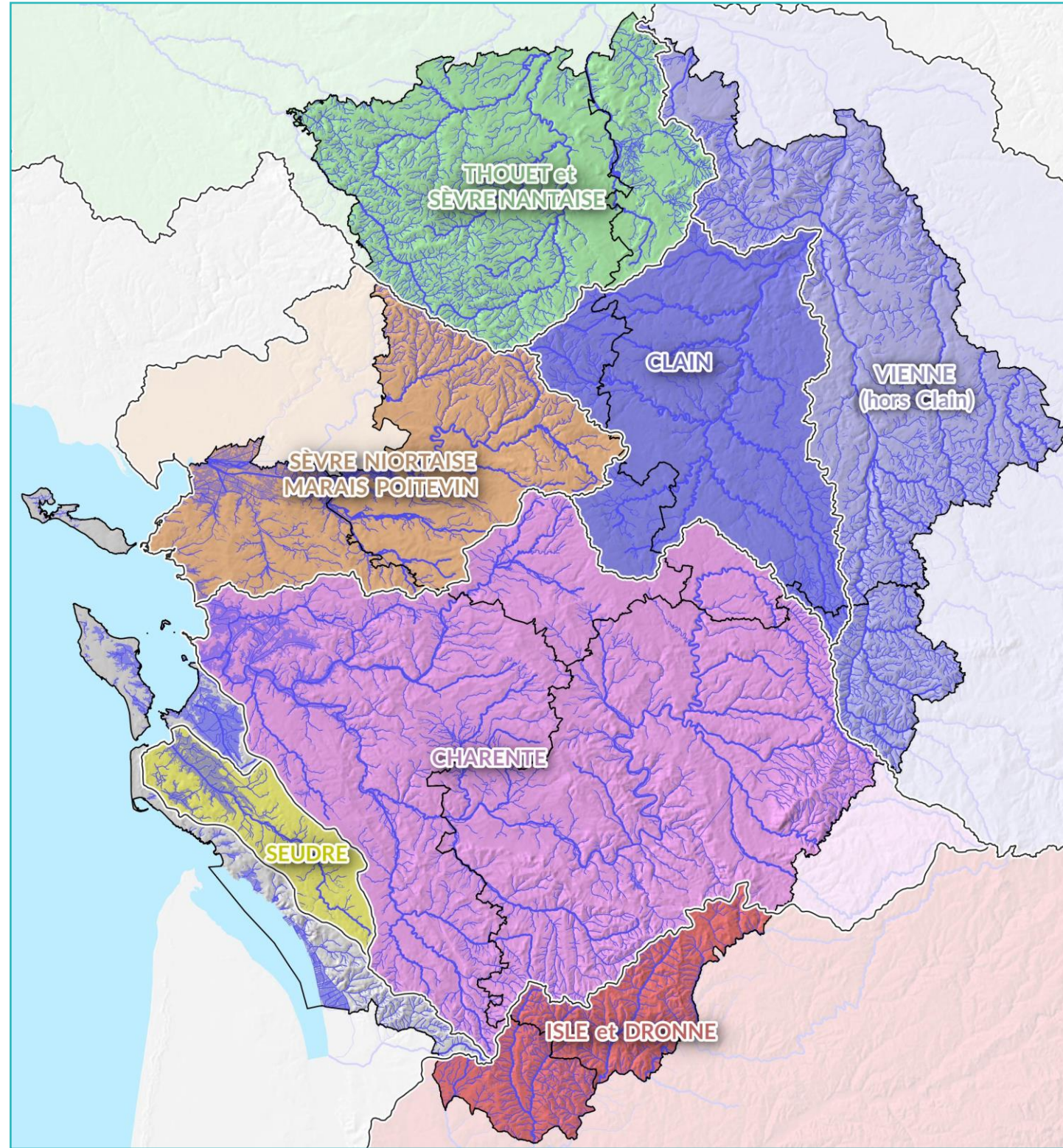
DÉBITS DES COURS D'EAU : 3 stations avec un léger déficit par rapport à leur moyenne (-10 à -50%) et 2 stations avec un déficit marqué (-50 à -80%).
3/5

SEUDRE

PLUVIOMÉTRIE : cumuls mensuels excédentaires de 10 à 30% (88,8 mm à Royan).

NIVEAUX DES NAPPES : 2 piézomètres supérieurs à leur moyenne. Evolution : 2 en baisse.
2/2

DÉBITS DES COURS D'EAU : 1 station avec un fort excédent par rapport à sa moyenne (+ de 50%) et 1 conforme.
1/2



VIENNE (hors Clain)

PLUVIOMÉTRIE : des précipitations mensuelles déficitaires comparativement aux normales notamment sur la partie est de la Vienne (40% à 50% de déficit).

NIVEAUX DES NAPPES : 2 piézomètres supérieurs à leur moyenne, 2 inférieurs et 1 proche. Evolution : 5 en baisse.
2/5

DÉBITS DES COURS D'EAU : 7 stations avec un léger déficit par rapport à leur moyenne (-10 à -50%), et 4 avec un déficit marqué (-50 à -80%).
7/11

CLAIN

PLUVIOMÉTRIE : cumuls mensuels proches des normales à légèrement déficitaires.

NIVEAUX DES NAPPES : 14 piézomètres supérieurs à leur moyenne, 9 proches, 3 inférieurs et 1 indéterminé (pas de données). Evolution : 26 en baisse, 1 indéterminé.
14/27

DÉBITS DES COURS D'EAU : 4 stations conformes à leur moyenne, 3 avec un léger déficit (-10 à -50%), et 2 avec un léger excédent (+10 à +50%).
4/9

CHARENTE

PLUVIOMÉTRIE : des précipitations excédentaires sur l'aval du bassin et déficitaires à proches des normales sur l'amont.

NIVEAUX DES NAPPES : 1 piézomètre supérieur au maximum, 18 supérieurs à leur moyenne, 13 proches, 14 inférieurs, et 4 indéterminés (pas de données). Evolution : 46 en baisse, 4 indéterminés.
18/50

DÉBITS DES COURS D'EAU : 5 stations avec un déficit marqué par rapport à leur moyenne (-50 à -80%), 6 avec un léger déficit (-10 à -50%), 1 avec un très fort déficit (-80 à -100%), 2 conformes, et 1 léger excédent (+10 à +50%).
6/15

ISLE ET DRONNE

PLUVIOMÉTRIE : des précipitations hétérogènes mais majoritairement déficitaires à l'échelle du bassin (seul le sud de la Charente-Maritime a été arrosé).

NIVEAUX DES NAPPES : 3 piézomètres supérieurs à leur moyenne. Evolution : 3 en baisse.
3/3

DÉBITS DES COURS D'EAU : 3 stations avec un léger déficit par rapport à leur moyenne (-10 à -50%) et 1 station avec un déficit marqué (-50 à -80%).
3/4

Légende – Pictogrammes

Précipitations
X : nombre de stations de la couleur indiquée
Y : nombre de stations total du bassin

Niveaux des nappes
XY

Débits des cours d'eau
XY

Légende – couleurs des pictogrammes

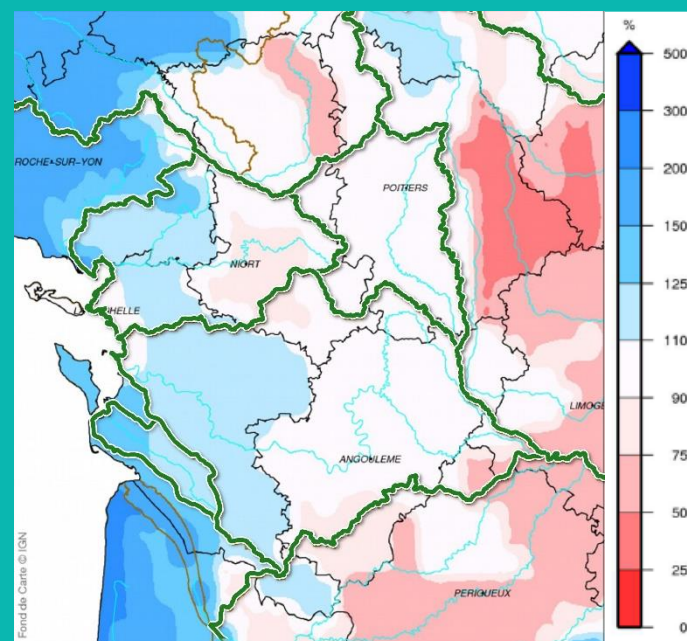
Très supérieur à la moyenne / excédent important
 Légèrement supérieur à la moyenne / léger excédent
 Conforme à la moyenne
 Légèrement inférieur à la moyenne / léger déficit
 Très inférieur à la moyenne / déficit marqué
 Fortement Inférieure à la moyenne / déficit très important

PLUVIOMÉTRIE

Sources : Météo France ; bulletin fourni par la DREAL Nouvelle-Aquitaine
Bulletin mensuel d'août 2020 édité le 4 septembre 2020.

Pluviométrie du mois d'août 2020

Après un mois de juillet exceptionnellement sec, un retour des pluies est observé en août à partir du 10 notamment. Elles sont cependant hétérogènes à l'échelle du territoire avec des faibles cumuls en Deux-Sèvres (nord-est et sud), Vienne (partie est) et Charente (sud). La Charente-Maritime a été davantage arrosée avec plus de 60 mm par endroit. Comparativement aux normales, les précipitations apparaissent excédentaires de 10 à 30 % en Charente-Maritime, elles sont par ailleurs conformes ou inférieures à la normale. Les déficits les plus importants sont observés dans le nord-est des Deux-Sèvres (30%) et dans l'est de la Vienne (40 à 50%).



Carte des rapports aux normales 1981/2010 des précipitations d'août 2020

Cumuls aux quatre principales stations

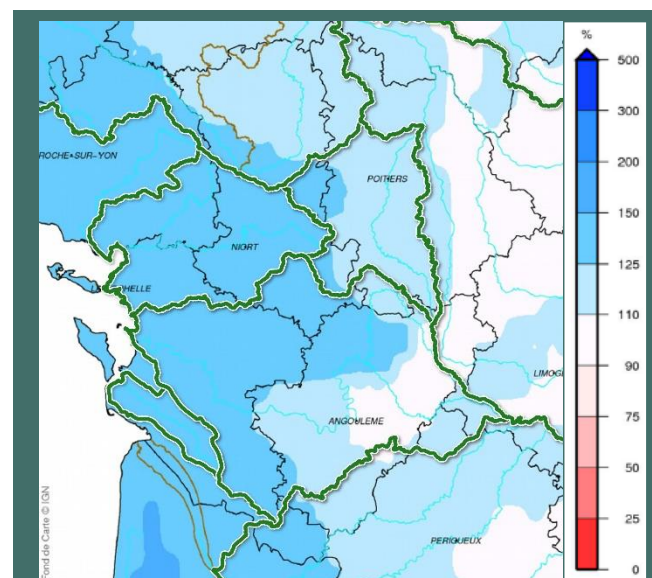
Les cumuls pluviométriques d'août 2020 sont proches de la moyenne interannuelle pour les stations de Cognac (-8%), Niort (9%) et La Rochelle (-5%), et inférieurs à Poitiers (-19%).

COGNAC		LA ROCHELLE		NIORT		POITIERS - BIARD	
JUILLET	AOÛT	JUILLET	AOÛT	JUILLET	AOÛT	JUILLET	AOÛT
2,2	43,7	2,0	40,3	1,0	54,8	1,8	33,3
(48,2)	(47,3)	(42,1)	(42,5)	(55,5)	(50,3)	(50,5)	(41,2)

Les cumuls moyens mensuels interannuels (sur la période 1981-2010) sont écrits entre parenthèses (en mm).

Pluviométrie cumulée de novembre 2019 à août 2020

Grâce aux excédents généralisés de novembre, décembre, mars et juin, le bilan des pluies de novembre 2019 à août 2020 montre des cumuls excédentaires de 5 à 15 % sur l'est du bassin, et de 20 à 30 % sur l'ouest.



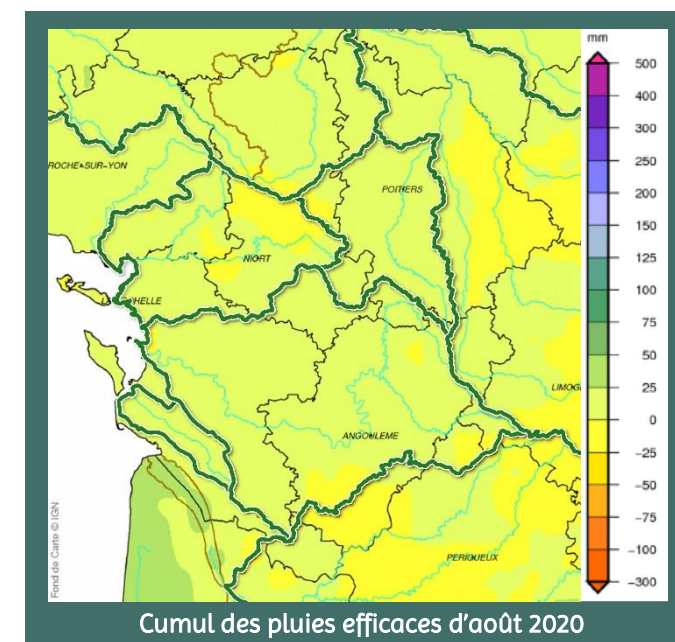
Carte des rapports aux normales 1981/2010 des précipitations (nov. 2019 à août 2020)

Pluies efficaces

Les pluies efficaces sont égales à la différence entre les précipitations totales et l'évapotranspiration réelle. Elles représentent la quantité d'eau fournie par les précipitations qui reste disponible, à la surface du sol. Cette eau est répartie, au niveau du sol, en deux fractions : l'écoulement superficiel et l'infiltration contribuant à la recharge des nappes.

Les cumuls de pluies efficaces varient de -5 à -10 mm sur la majeure partie du territoire.

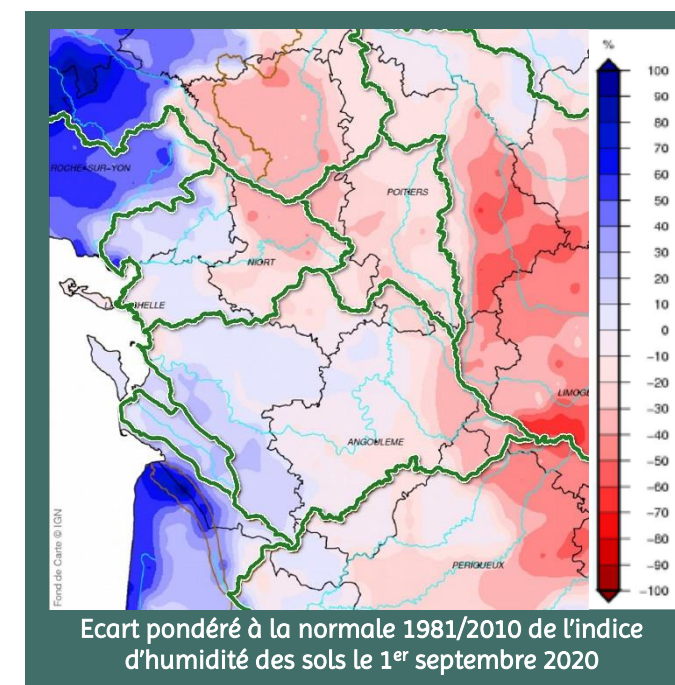
Sur la période de novembre 2019 à août 2020, les cumuls de pluies efficaces varient de 150 mm sur le nord du Poitou à 500 mm localement, mais sont plus souvent compris entre 250 et 450 mm.



Cumuls des pluies efficaces d'août 2020

Humidité dans les sols superficiels

Au 1^{er} septembre, l'humidité des sols est similaire à celle observée début août. Elle est globalement conforme ou 10 à 20 % supérieure à la normale de l'ouest de la Charente à la Charente-Maritime. Sur le reste du territoire, les sols sont 10 à 40 % plus secs qu'habituellement, le déficit atteignant même 50 % sur l'est de la Vienne.



Ecart pondéré à la normale 1981/2010 de l'indice d'humidité des sols le 1^{er} septembre 2020



Pour en savoir plus ...

<http://france.meteofrance.com>

Consultez le suivi hydrologique mensuel national de Météo France :
Rubrique Climat > Bilans Climatiques

NIVEAUX DES NAPPES SOUTERRAINES

Sources : Réseau Piézométrique Poitou-Charentes, Département de la Vendée ; traitements ARB NA
Bulletin : http://www.piezo-poitou-charentes.org/bulletins/SyntheseRegion_20200831.pdf



Dans l'analyse qui suit, la moyenne mensuelle interannuelle est calculée par rapport aux chroniques historiques, et une enveloppe correspondant à 5 % du battement de la nappe lui est appliquée. Rappelons que la moyenne interannuelle est calculée d'après un historique de mesures qui est propre à chaque piézomètre et fonction de l'année de sa mise en service (le plus souvent postérieure à la mise en place de l'irrigation).

La recharge automnale/hivernale 2019/2020 des nappes d'eaux souterraines est plutôt satisfaisante en lien avec des précipitations majoritairement supérieures aux normales sur le Poitou-Charentes. Ainsi on observe à partir de fin novembre, des niveaux situés en grande majorité au-dessus de la moyenne. Cette situation perdure en décembre et janvier. En février, on observe une baisse des niveaux, qui remontent ensuite en mars. En avril, on constate une nouvelle baisse, suivie d'une remontée des niveaux en mai, puis une baisse en juin, qui s'intensifie en juillet.

Au 31 août 2020, la situation s'est dégradée par rapport à juillet, avec 23 piézomètres qui présentent un niveau inférieur à la moyenne interannuelle, soit 21% du parc tous types de nappes confondus (11% fin juillet). 79% des piézomètres indiquent des niveaux proches ou supérieurs à la moyenne (89% fin juillet). Fin août, 108 piézomètres présentent une baisse par rapport au mois précédent, et 2 indiquent une hausse (à titre de comparaison, ces chiffres s'élevaient respectivement à 109 en baisse et 1 en hausse, fin juin 2020 par rapport à fin juillet).

Au 31 août, la situation de 2020, se situe au 8ème rang des situations les plus favorables de ces vingt dernières années.

Synthèse par type de nappe

Pour les nappes libres :

73% des piézomètres sont proches ou supérieurs à la moyenne de plus de 5% (86% fin juillet), dont 27% proche de la moyenne ; 21 piézomètres sont inférieurs à la moyenne (27%).

Pour les nappes captives :

94% des niveaux piézométriques sont proches à supérieurs à la moyenne de plus de 5% (97% fin juillet), dont 28% proche de la moyenne ; 2 piézomètres sont inférieurs à la moyenne (6%).

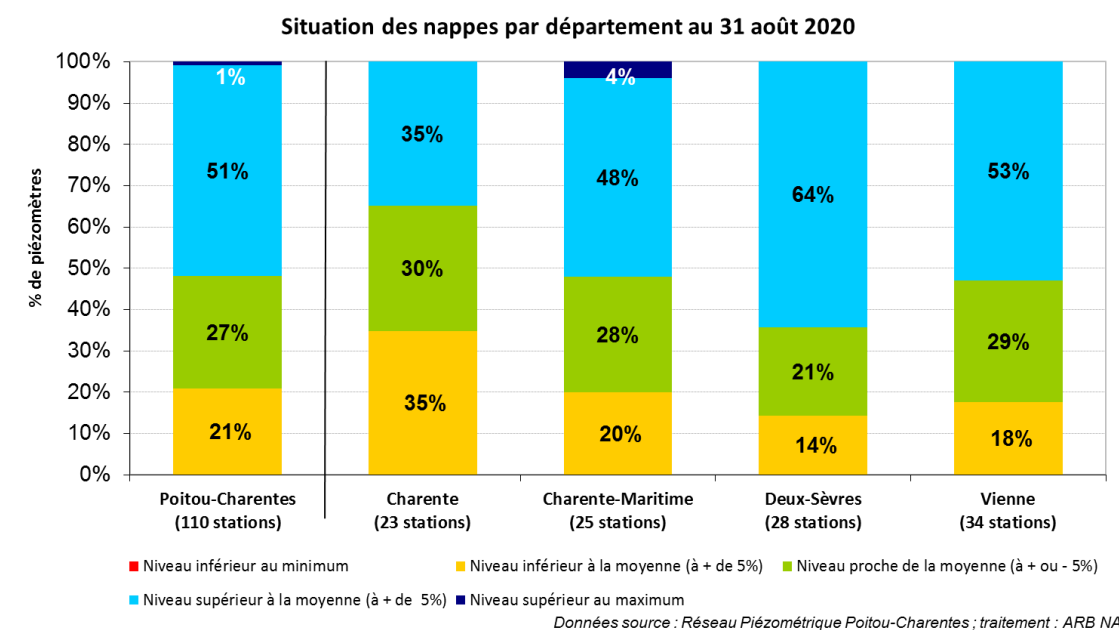
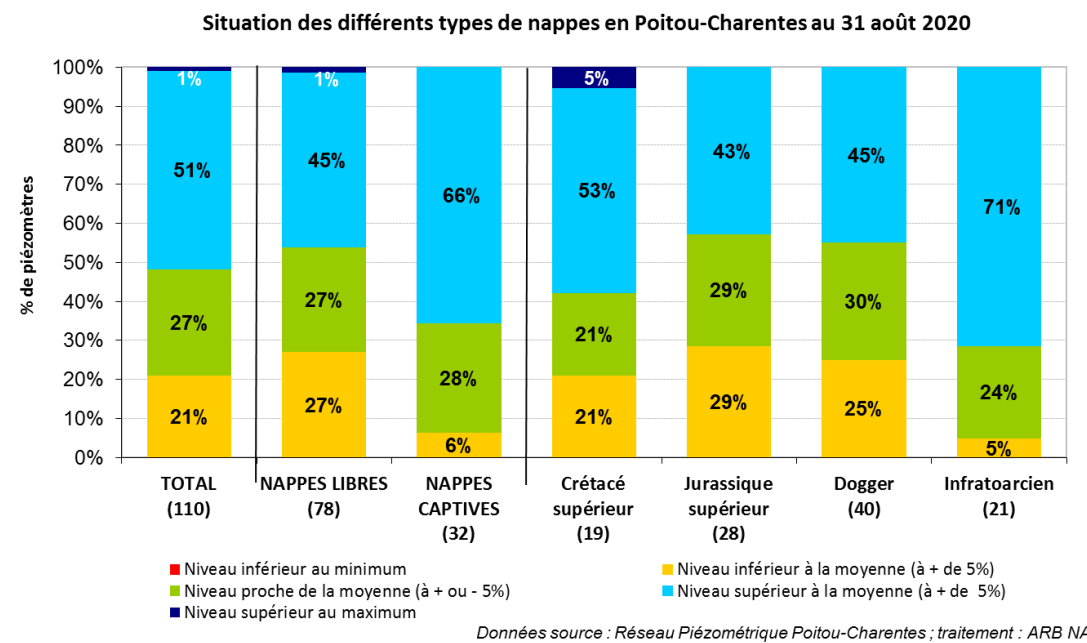
Synthèse par département

En Charente : la situation s'est dégradée fin août par rapport à fin juillet, avec 65% de piézomètres proches ou supérieurs à la moyenne (78% ≥ moyenne fin juillet) ; 8 piézomètres inférieurs à la moyenne fin août (contre 5 fin juillet).

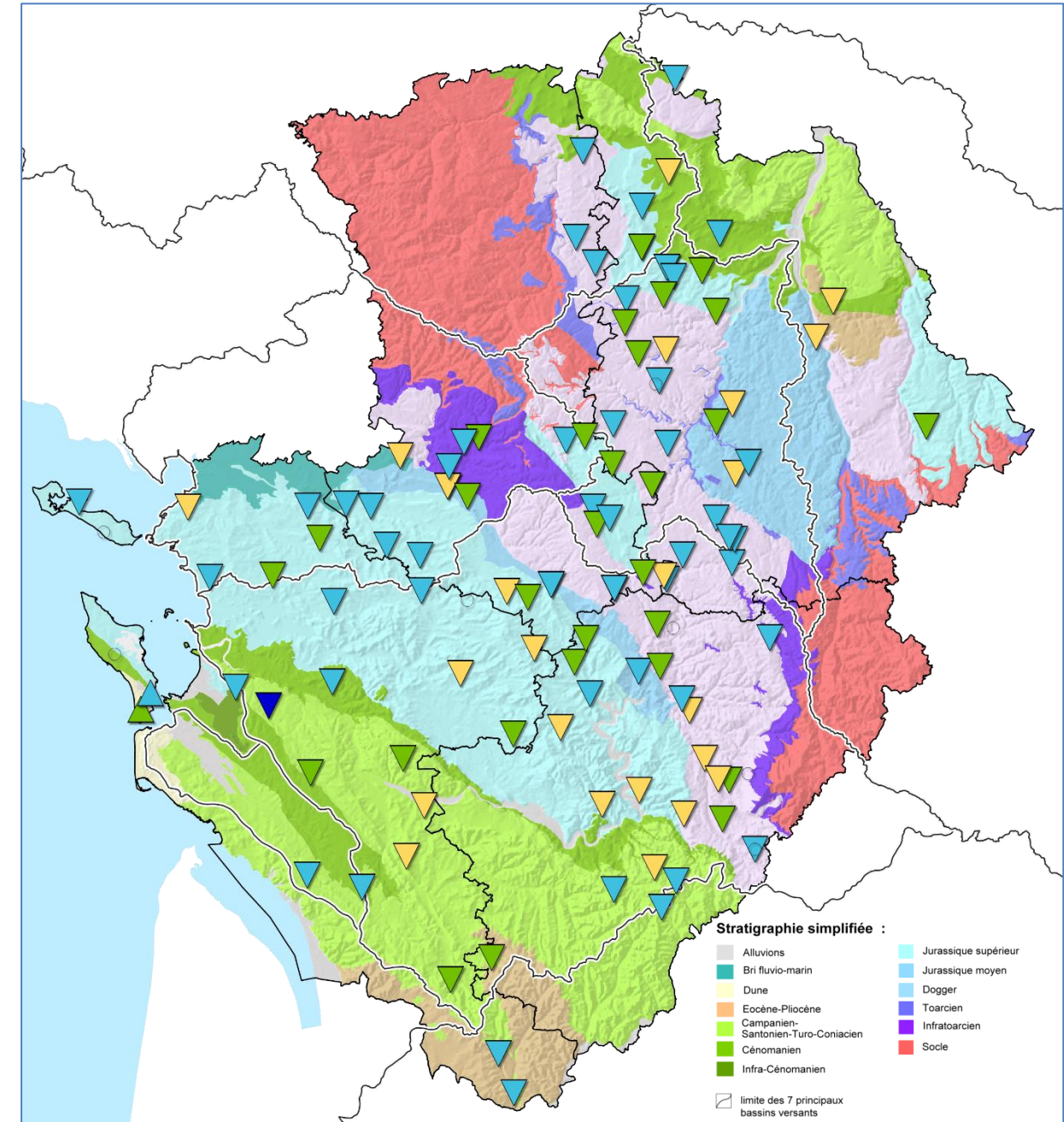
En Charente-Maritime : la situation observée fin août s'est dégradée par rapport à celle observée fin juillet : en effet, 80% des piézomètres se situent proches ou au-dessus de la moyenne (96% fin juillet). 5 piézomètres sont en dessous de la moyenne (20%).

En Deux-Sèvres : la situation fin août s'est dégradée par rapport à celle observée fin juillet : 86% des piézomètres sont proches à supérieurs à la moyenne (96% ≥ moyenne fin juillet) ; 4 piézomètres sont en dessous de la moyenne (14%).

En Vienne : la situation s'est légèrement dégradée fin août par rapport à fin juillet, puisque 82% des piézomètres présentent un niveau proche à supérieur à la moyenne, contre 85% fin juillet ; 6 piézomètres sont inférieurs à la moyenne (18%).



Carte représentant l'état des aquifères du secteur Poitou-Charentes au 31 août 2020



LEGENDE - Niveau piézométrique des stations de mesure par rapport :
- au mois précédent :
- à l'historique des mesures :

- △ Hausse
- Stable
- ▽ Baisse
- Non-déterminé
- Supérieur au maximum
- Supérieur à la moyenne de plus de 5%
- Egal à la moyenne de plus ou moins 5%
- Inférieur à la moyenne de plus de 5%
- Inférieur au minimum
- Très supérieur à la



Pour en savoir plus ...

www.piezo-poitou-charentes.org

Consultez le site du réseau piézométrique Poitou-Charentes

DEBITS DES COURS D'EAU

Source des données : Banque HYDRO / DREAL Nouvelle-Aquitaine - Département Hydrométrie et Prévion des Crues ; Traitements : ARB NA.

Le graphique et la carte de suivi de l'hydraulicité permettent de caractériser la situation de certains cours d'eau du Poitou-Charentes (57 stations sélectionnées), en comparant le débit moyen mensuel (moyenne des débits journaliers enregistrés ce mois-ci) au débit moyen mensuel interannuel (débit moyen du mois considéré calculé sur l'ensemble de l'historique des mesures de chaque station).

En août, le retour des précipitations après un mois de juillet sec a permis des hausses ponctuelles de débit notamment en milieu de mois.

Néanmoins, les 3/4 des stations du territoire (77%) présentent un débit moyen mensuel inférieur à leur moyenne interannuelle d'août : 44% légèrement inférieur, 28% très inférieur et 5% extrêmement inférieur (3 points). Seul le bassin de la Seudre présente toujours une situation favorable sur le mois en moyenne mensuelle.

Les DOE et DCR ont été satisfaits/non franchis.

Voir la carte de la page suivante pour le détail par station.

Légende Hydraulicité - Rapport entre le débit moyen mensuel et le débit moyen mensuel interannuel :

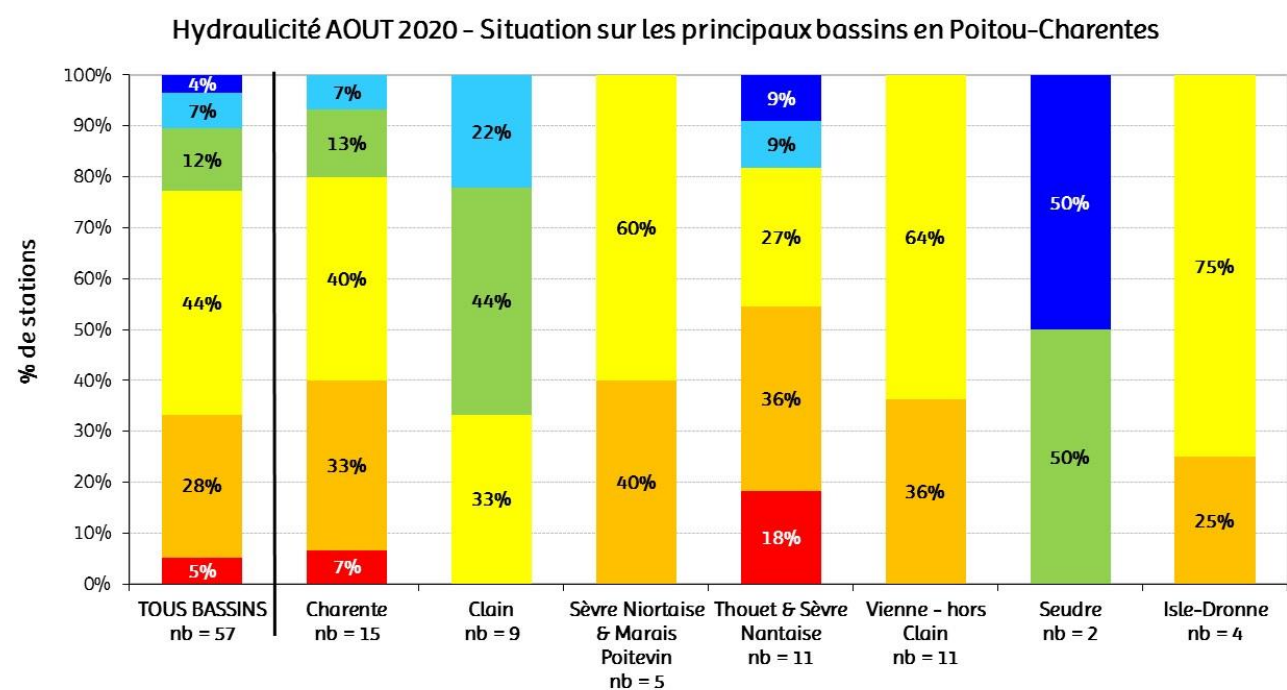
0 à 20% / 20 à 50% / 50 à 90% / 90 à 110% / 110 à 150% / > 150% / Indéterminé

Tableau de situation vis-à-vis du Débit Objectif d'Étiage (DOE) et du Débit de Crise (DCR) sur 7 points nodaux du territoire

Station	DOE	DCR	Débit moyen mensuel		
			Août 2020	Août interannuel	Hydraulicité (%)
La Vienne à Ingrandes	21	16	25,8	40	65%
Le Clain à Poitiers [Pont-Neuf]	3	1,9	3,31	3,22	103%
Le Thouet à Montreuil-Bellay [Saint Eloi]	0,5	0,2	0,651	1,48	44%
La Sèvre Niortaise à Niort [La Tiffardière]	2	1,2	2,38	2,99	80%
La Dronne à Bonnes	2,6	1,8	3,25	5,14	63%
La Charente à Vindelle [La Côte]	3	2,5	4,54	4,65	98%
La Seudre à Saint-André-de-Lidon	0,1	0,025	0,174	0,162	107%

Unités : m³/s

<DOE / <DCR : inférieur au DOE / DCR de + de 5% ≈DOE / ≈DCR : proche du DOE / DCR à + ou - 5% >DOE / >DCR : supérieur au DOE / DCR de + de 5%



Pour en savoir plus ...

www.eau-poitou-charentes.org/Le-suivi-des-debits.html

Suivez les débits quotidiennement

Zoom sur la centrale de Civaux

Sources : EDF, SPC Vienne Charente Atlantique ; traitements ARB NA.



La centrale de Civaux est située sur le bassin de la Vienne, entre les stations débitmétriques de Lussac-les-Châteaux (en amont) et de Cubord (en aval). Pour assurer son fonctionnement et en particulier le refroidissement de ses réacteurs, elle prélève de l'eau dans la Vienne.

La station de Lussac-les-Châteaux est un point nodal dont la valeur de DCR (Débit de Crise) est égale à 10 m³/s. La station de Cubord est la station débitmétrique de référence pour le suivi du fonctionnement de la Centrale. Selon l'Autorité de Sûreté Nucléaire (Décision du 2 juin 2009 *), « l'exploitant de la centrale prend toutes les dispositions pour garantir un débit moyen journalier minimum en Vienne à l'aval du rejet de la centrale supérieur à 10 m³/s ».

* Décision n° 2009-DC-0138 de l'Autorité de sûreté nucléaire (ASN) du 2 juin 2009 fixant les prescriptions relatives aux modalités de prélèvements et de consommation d'eau et de rejets dans l'environnement des effluents liquides et gazeux des installations nucléaires de base n° 158 et n° 159 exploitées par Électricité de France (EDF-SA) sur la commune de Civaux.

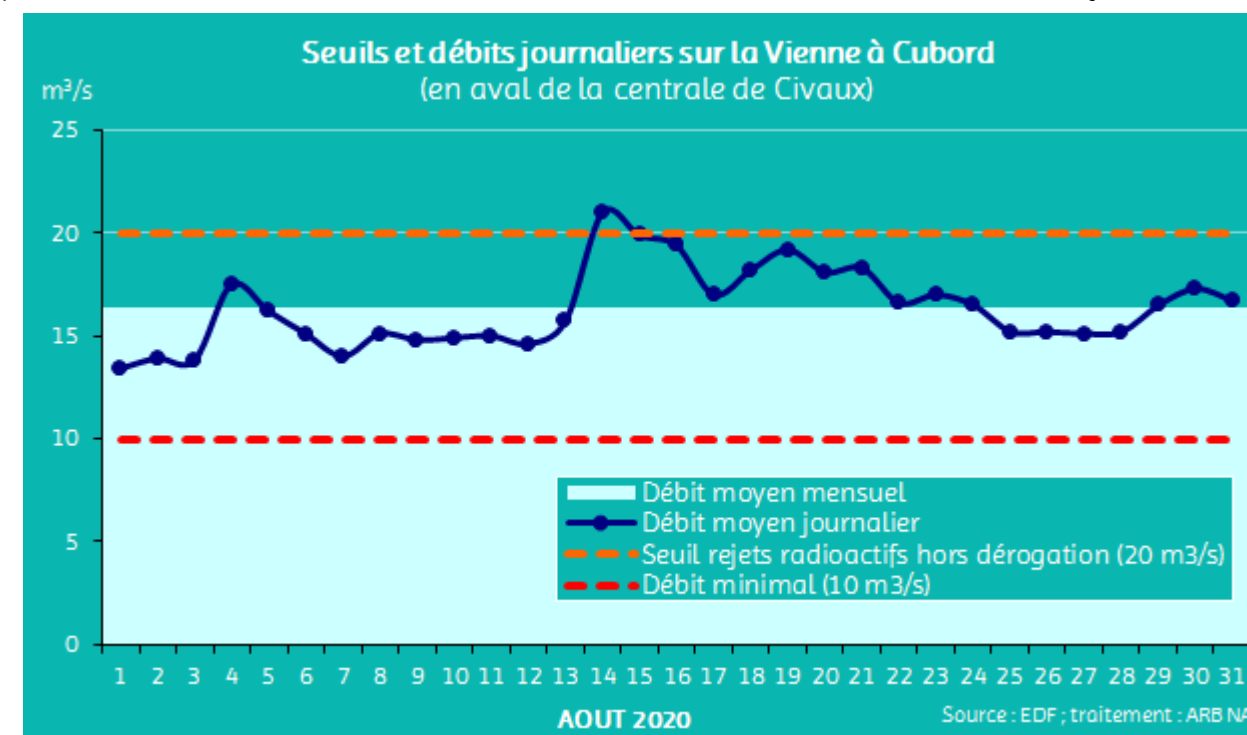


La centrale prélève avec ses deux réacteurs en fonctionnement et à pleine puissance un total de 4 m³/s, dont 2 m³/s sont restitués à la Vienne. En outre, les conditions de rejet d'effluents radiochimiques font l'objet d'une réglementation imposant un débit minimal et maximal. Ils sont autorisés lorsque le débit de la Vienne mesuré à Cubord est compris entre 20 et 400 m³/s. Toutefois lorsque le débit de la Vienne est compris entre 20 et 27 m³/s, les rejets donnent lieu à une information de l'ASN. Un régime dérogatoire permet également dans certaines conditions strictes et avec l'accord de l'Autorité de sûreté nucléaire de réaliser des rejets entre 10 et 20 m³/s. Lorsque les conditions de rejet ne sont pas réunies, la centrale stocke ses effluents dans des réservoirs spécifiques.

Débits de la Vienne – dernières données du mois :

- à Cubord (station débitmétrique de référence) = 16,7 m³/s (le 31/08)
- à Lussac-les-Châteaux = 15,7 m³/s (le 31/08)

Le débit moyen journalier de la Vienne a été systématiquement supérieur à 10 m³/s courant août, autorisant la centrale à fonctionner. Il a en revanche été inférieur au seuil de 20 m³/s tout au long du mois (excepté le 14) ; en conséquence, les effluents sont stockés dans l'attente de conditions de débit autorisant les rejets.

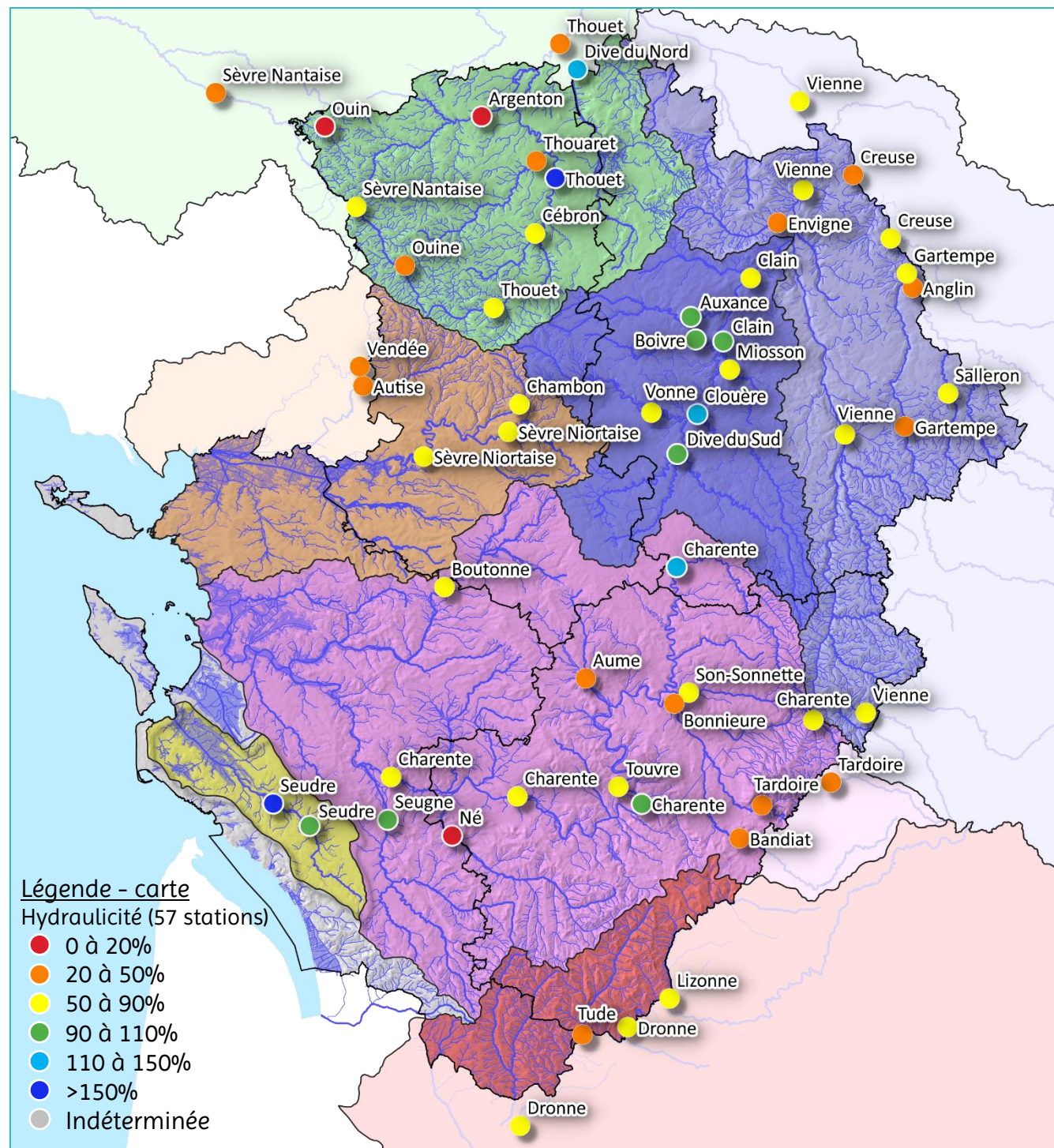


Pour en savoir plus ...

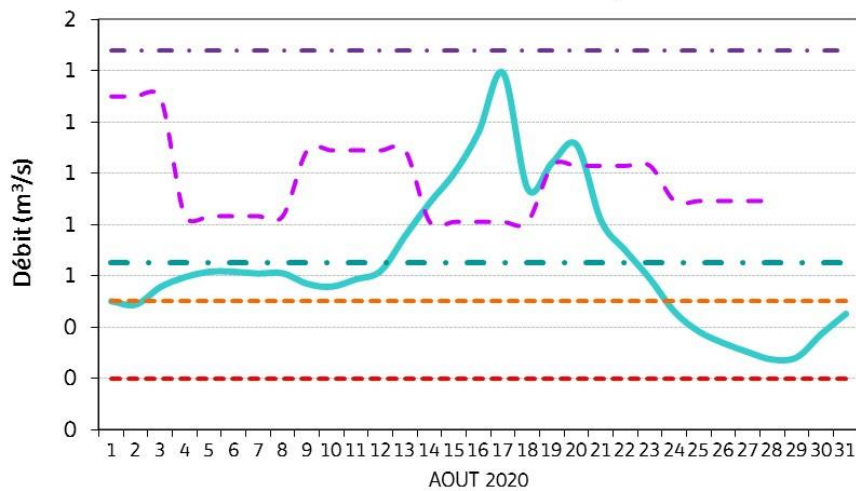
<https://www.edf.fr>

Consultez le site d'EDF « Surveillance et mesures, site de Civaux »

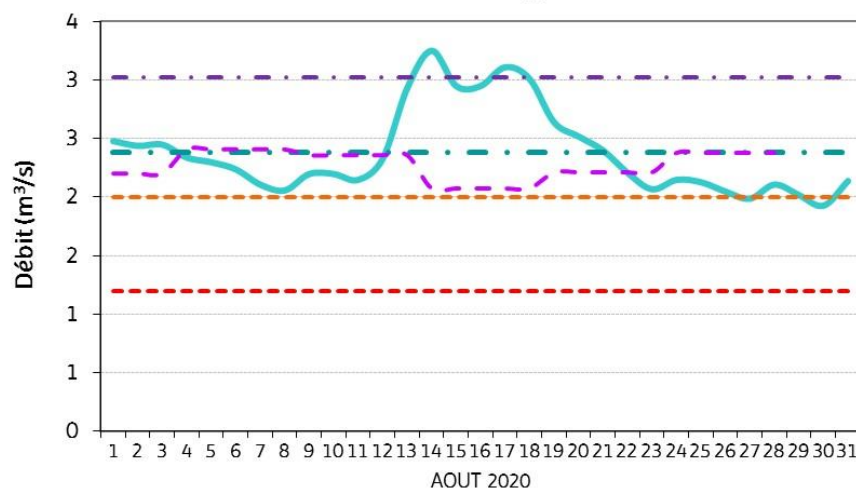
Carte Hydraulicité AOUT 2020 - Rapport entre le débit moyen mensuel et le débit moyen mensuel interannuel



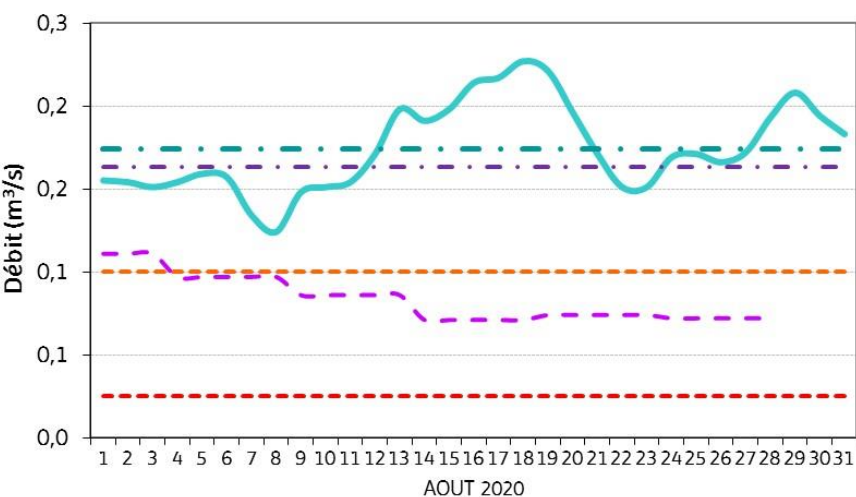
Le Thouet [Le Thouet] à Montreuil-Bellay [Saint Eloï]



La Sèvre Niortaise à Niort [La Tiffardière (totale 2)]



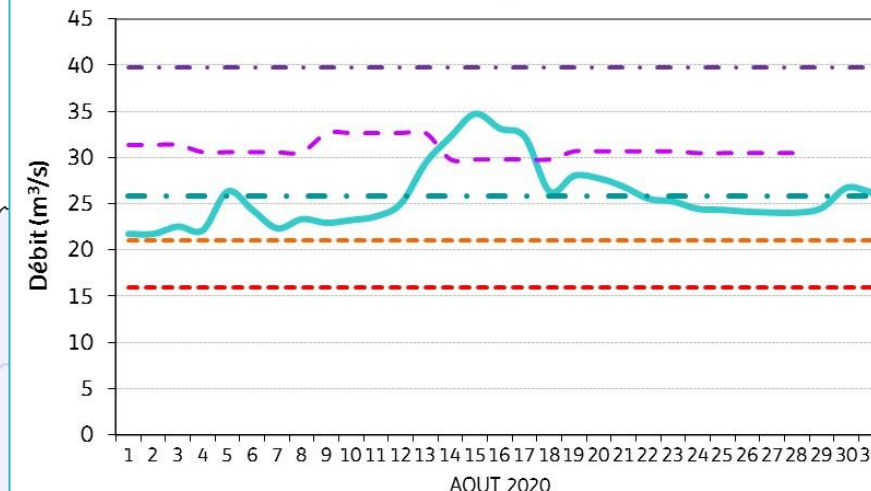
La Seudre à Saint-André-de-Lidon [Pont de Saint-André]



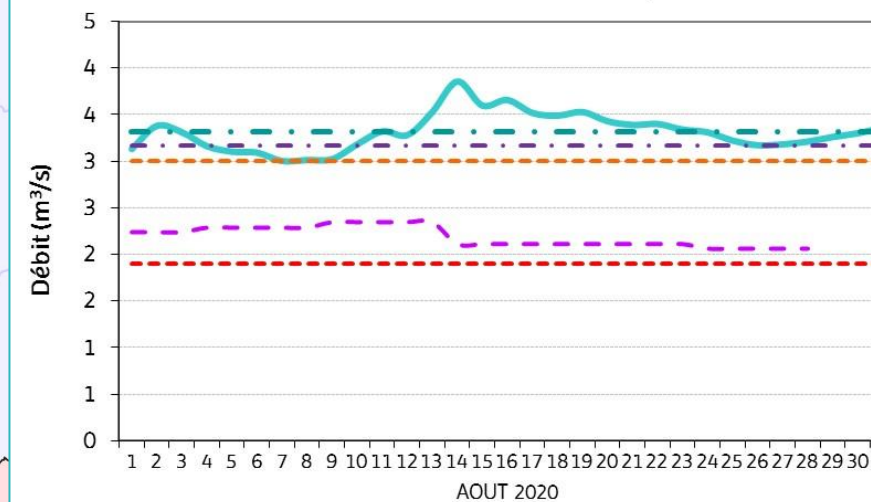
Légende – graphiques débits du mois

- Débit journalier
- - - Débit moyen mensuel
- . - Débit moyen mensuel interannuel
- - - Débit Objectif d'Étiage (DOE)
- - - Débit de Crise (DCR)
- - - Débit médian

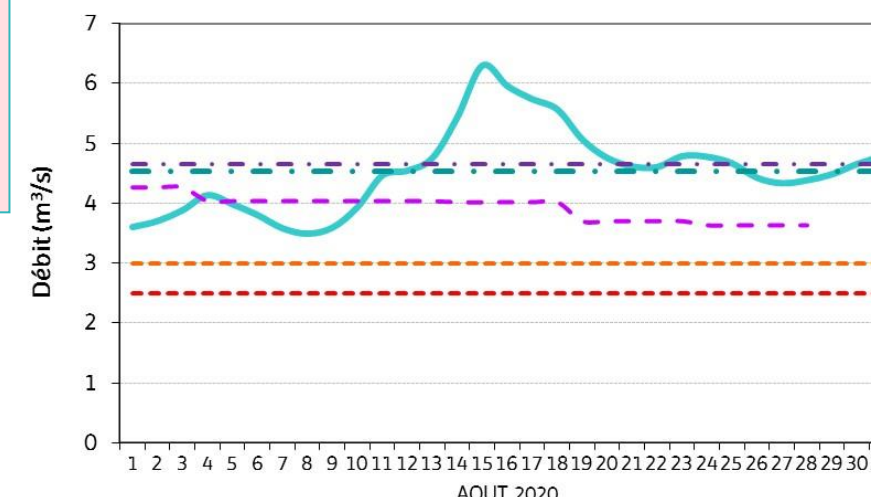
La Vienne à Ingrandes



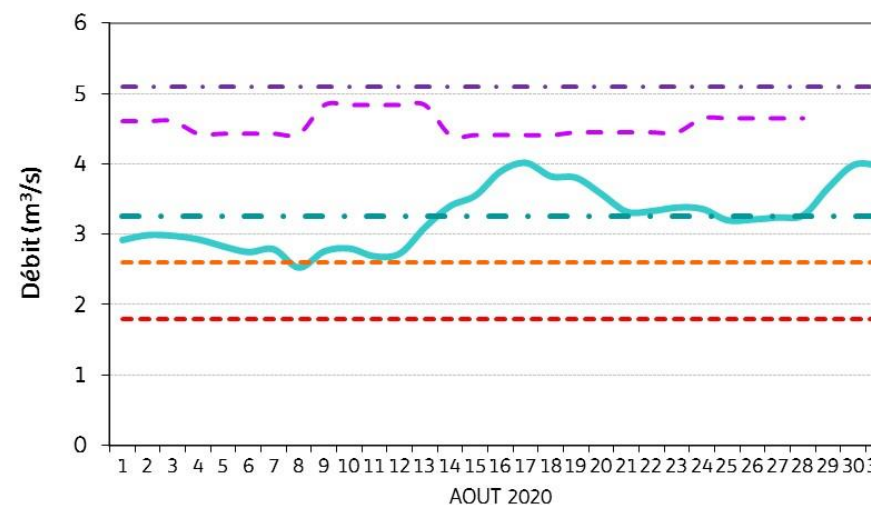
Le Clain à Poitiers [Pont-Neuf]



La Charente à Vindelle [La Côte]



La Dronne à Bonnes



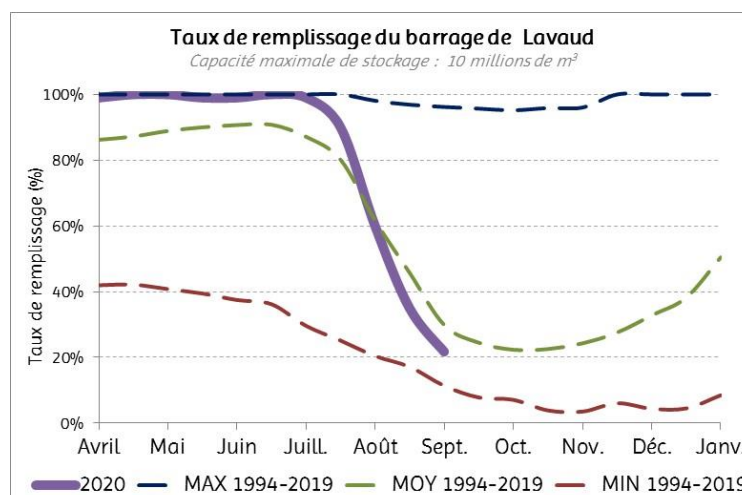
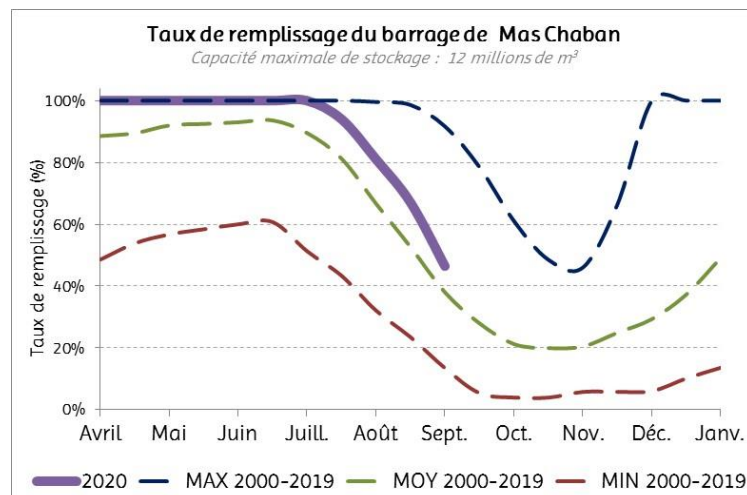
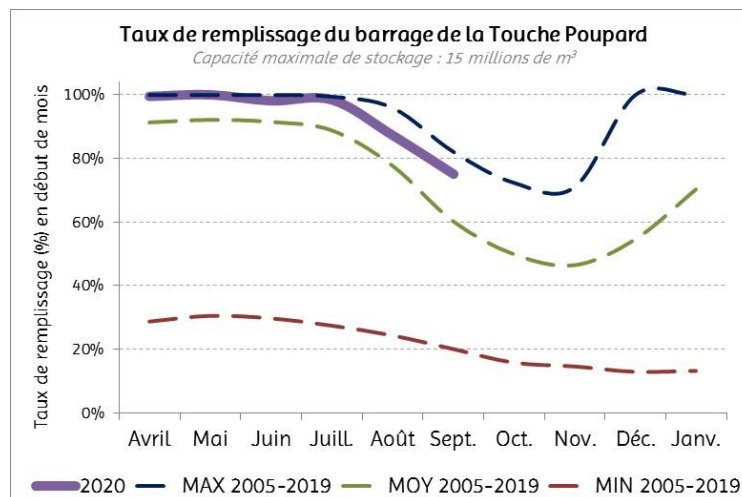
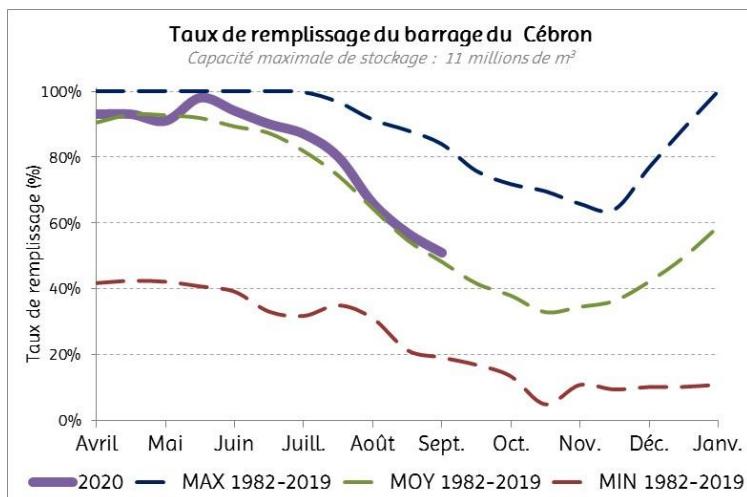
Données source : Banque HYDRO – producteurs : services d'hydrométrie et de prévision des crues, DREAL Nouvelle-Aquitaine. Traitements et conceptions graphiques : ARB NA

TAUX DE REMPLISSAGE DES BARRAGES-RÉSERVOIRS

Sources : SPL des eaux du Cébron et de la Touche-Poupard, EPTB Charente ; traitements ARB NA.

En lien avec les conditions pluviométriques favorables de l'automne-hiver 2019-2020, les grands barrages-réservoirs étaient presque tous intégralement remplis à fin avril 2020.

Courant août, la vidange se poursuit dans la continuité du mois précédent. Et début septembre, les taux de remplissage sont sur la moyenne pour le Cébron (51%) en Deux-Sèvres ; ils sont supérieurs aux moyennes sur la Touche Poupard (75%) et Mas Chaban (46%), et inférieurs pour Lavaud (22%) en Charente.



Pour rappel, les réserves en eau de Lavaud et de Mas Chaban (situés sur le secteur amont de la Charente) sont utilisées pour l'irrigation et en soutien d'étiage, elles permettent de réalimenter les cours d'eau en période estivale, période pendant laquelle les niveaux sont au plus bas.

Les barrages du Cébron (situé sur le Thouet) et de la Touche Poupard (sur le Chambon, secteur amont de la Sèvre Niortaise) assurent les mêmes usages et apportent en plus un soutien à l'alimentation en eau potable.



Pour en savoir plus ...

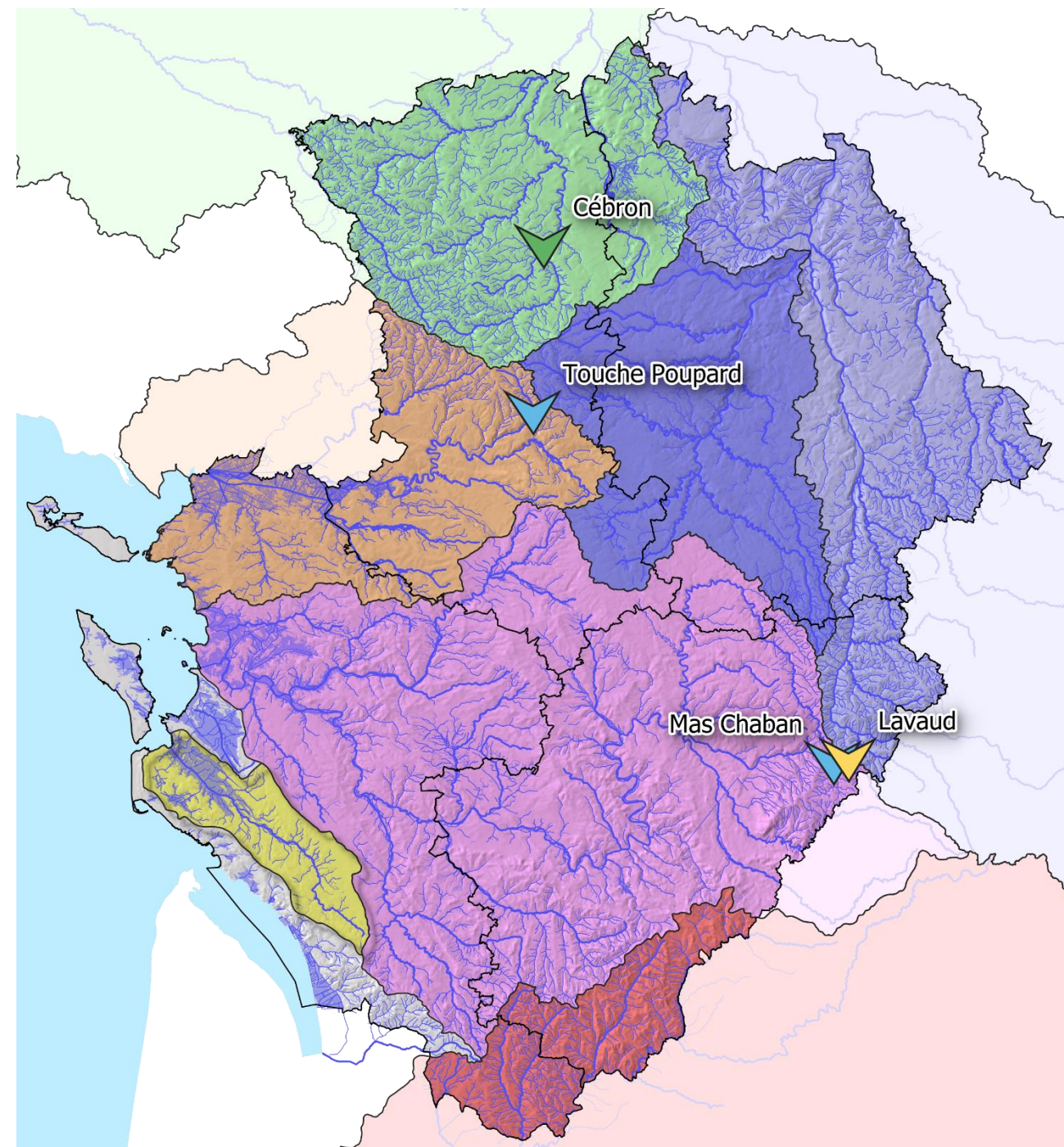
<http://www.fleuve-charente.net/les-donnees-sur-leau>

Suivez le remplissage des retenues en Charente sur le site de l'EPTB Charente

<http://spl-cebron.fr/>

Informations sur le barrage du Cébron sur le site de la SPL

Carte représentant l'état de remplissage des quatre grands barrages-réservoirs du secteur Poitou-Charentes fin août - début septembre 2020



LEGENDE - Taux de remplissage des barrages-réservoirs :

- par rapport au mois précédent :

- ▲ Hausse
- ◇ Stable
- ▼ Baisse
- Non déterminé

- par rapport à l'historique des mesures :

- Supérieur ou égal au maximum
- Supérieur à la moyenne de plus de 5%
- Egal à la moyenne de plus ou moins 5%
- Inférieur à la moyenne de plus de 5%
- Inférieur à la moyenne de plus de 25%
- Inférieur au minimum
- Non déterminé

ETAT DES MILIEUX AQUATIQUES

Sources : Office français de la Biodiversité (OFB), fédérations départementales pour la pêche et la protection du milieu aquatique (16, 17, 79, 86), Syndicat du Bassin Versant du Né (SIAH Né) et Syndicat Mixte des bassins Antenne, Soloire, Romède et Coran (SYMBA) ; traitements ARB NA.



Observatoire National Des Etiages (ONDE)

Dans le cadre du réseau de l'Observatoire National Des Etiages (ONDE), caractérisant les écoulements des petits cours d'eau, des campagnes mensuelles de suivi usuel ont lieu en fin de mois, de mai à septembre, tandis que la fréquence du suivi complémentaire est laissée à l'appréciation des acteurs locaux.

Les observations caractérisent les écoulements des cours d'eau selon quatre modalités différentes :

- classe 1a = écoulement visible acceptable ;
- classe 1f = écoulement visible faible ;
- classe 2 = écoulement non visible ;
- classe 3 = assec.

Une campagne ONDE usuelle s'est déroulée fin août dans les quatre départements de l'ex-Poitou-Charentes. Elle permet de constater qu'à l'échelle de ces quatre départements :

- 24% des cours d'eau sont en « écoulement visible acceptable » (91% fin mai, 83% fin juin, 38% fin juillet)
- 37% ont un « écoulement visible faible » (8% fin mai, 14% fin juin, 36% fin juillet)
- 11% ont un « écoulement non visible » (0% fin mai, 1% fin juin, 9% fin juillet)
- 28% sont en « assec » (1% fin mai, 2% fin juin, 17% fin juillet)

Si la situation restait plutôt favorable jusqu'à fin juin, la situation des petits cours d'eau en juillet et en août est apparue délicate pour les milieux aquatiques. Les indices ONDE ont baissé de plus d'un point, variant entre 6,2 en Charente-Maritime et 7,7 dans la Vienne.

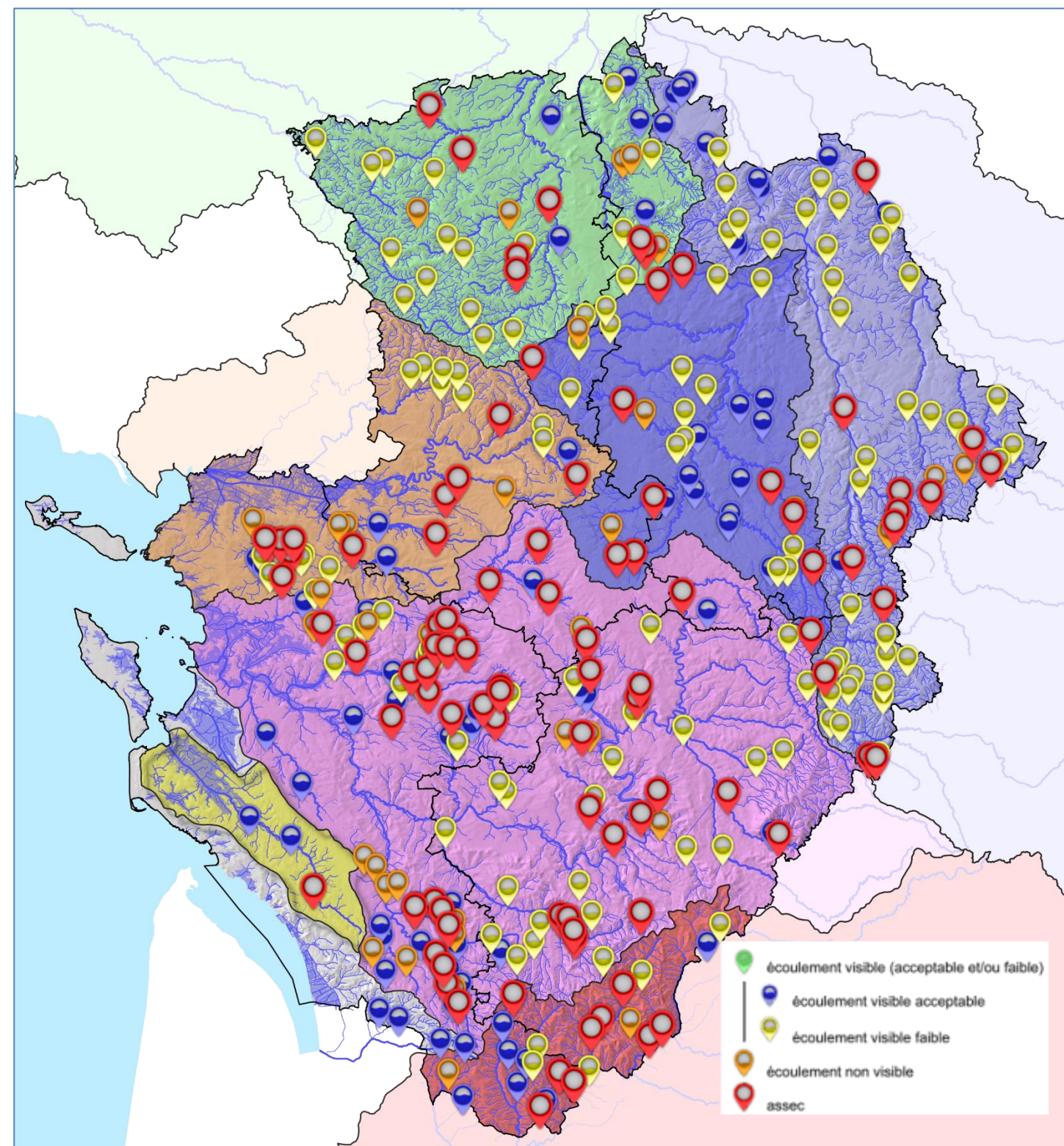
Sur les 61% des stations présentant encore des écoulements visibles, plus de la moitié sont faibles (37%). Le nombre de stations en assec ou ne présentant pas d'écoulement visible a de nouveau augmenté en août passant de 26% fin juillet 2020 à 39% fin août 2020 (44% en août 2020).

Tableau des résultats de la campagne usuelle ONDE de fin août 2020

	Charente		Charente-M.		Deux-Sèvres		Vienne		Poitou-C.	
	nombre	%	nombre	%	nombre	%	nombre	%	nombre	%
stations classe 1a "écoulement visible acceptable"	5	6%	41	36%	7	12%	30	31%	83	24%
stations classe 1f "écoulement visible faible"	43	54%	21	19%	26	44%	40	41%	130	37%
stations classe 2 "écoulement non visible"	5	6%	15	13%	8	14%	9	9%	37	11%
stations classe 3 "assec"	27	34%	36	32%	18	31%	18	19%	99	28%
Total stations	80	100%	113	100%	59	100%	97	100%	349	100%
Indice ONDE *	6,3		6,2		6,3		7,7		6,6	

* Indice ONDE : cet indicateur varie de 0 à 10. 0 correspond à une situation où toutes les stations d'un département sont à sec, et 10 correspond à une situation où toutes les stations présentent un écoulement continu. Il est calculé de la manière suivante : $(5 * N2 + 10 * N1) / N$; avec N = nombre total de stations, N1 = nombre de stations en écoulement continu et N2 = nombre de stations en écoulement interrompu.

Carte du suivi de l'écoulement des cours d'eau de l'Observatoire National des Etiages en Poitou-Charentes
Campagne usuelle de fin août 2020



Pour en savoir plus ...

www.eau-poitou-charentes.org

Consultez l'ensemble des résultats des campagnes ONDE précédentes sur le site du RPDE : Connaître l'eau et ses usages en région > Sa quantité > Suivi des écoulements > Le suivi de l'AFB



Saint Trojan (17) le 12 août 2020. Photo : ARB NA



La Boivre à Poitiers (86) le 26 août 2020. Photo : ARB NA

Situation Hydro



Secteur Poitou-Charentes & Marais Poitevin

Bulletin n°180 - Août 2020

Ce document est consultable et téléchargeable dans son intégralité et également disponible au format vidéo sur le site de l'ARB NA

Rubrique : Bulletins mensuels de situation hydrologique (BSH)

<http://www.biodiversite-nouvelle-aquitaine.fr/bulletins-mensuels-de-situation-hydrologique-bsh/>

Consulter les bulletins de situation hydrologique sur les autres territoires de la Nouvelle-Aquitaine sur le site de l'ARB NA.

Rubrique : Suivis quantitatifs de la ressource en eau en Nouvelle-Aquitaine

<http://biodiversite-nouvelle-aquitaine.fr/suivis-quantitatifs-de-la-ressource-en-eau-en-nouvelle-aquitaine/>

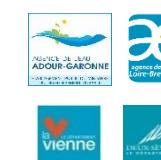
Agence Régionale de la Biodiversité Nouvelle-Aquitaine



Action financée par la Région Nouvelle-Aquitaine



Avec le concours financier de l'Union Européenne (fonds FEDER)



Et la participation de :
Agence de l'eau Adour-Garonne
Agence de l'eau Loire-Bretagne
Département de la Vienne
Département des Deux-Sèvres



Bulletin n°180 – Août 2020