



Le Mignon à Val du Mignon (79), le 13 janvier 2021. Photo : ARB NA

03
02

Situation Hydro

Secteur Poitou-Charentes & Marais Poitevin / Janvier 2021

Bulletin n°185

Janvier 2021

ÉDIT'EAU

La pluviométrie du mois de janvier, faible en début de mois, s'est intensifiée en troisième décennie. Elle est excédentaire sur tout le Poitou-Charentes.

La recharge des nappes souterraines est amorcée. 92% des piézomètres indiquent un niveau proche ou supérieur à la moyenne, ce qui représente la 6^e situation la plus favorable de ces 21 dernières années à la même période.

Les pluies enregistrées ont également permis d'améliorer la situation des rivières en fin de mois. Les débits journaliers ont augmenté et une majorité des stations (73%) présente un débit moyen mensuel supérieur à sa moyenne interannuelle de janvier.

Les barrages de Lavaud, Mas Chaban et la Touche Poupard sont intégralement remplis.

Sommaire

EN SYNTHÈSE (PAR BASSIN)	/ p.2
PLUVIOMÉTRIE	/ p.3
NIVEAUX DES NAPPES SOUTERRAINES	/ p.4
DÉBITS DES COURS D'EAU	/ p.5
TAUX DE REMPLISSAGE DES BARRAGES-RÉSERVOIRS	/ p.7

Ce bulletin vous est présenté par l'Agence Régionale de la Biodiversité Nouvelle-Aquitaine (ARB NA), au sein de laquelle l'ORE Poitou-Charentes a fusionné au 1^{er} janvier 2018. Ce bulletin, afin d'assurer la continuité du service existant sur les territoires, est un zoom sur le secteur des bassins du nord de la région : Charente, Clain, Vienne aval, Sèvre Niortaise, Thouet, Seudre... En fin de ce bulletin, des liens vers les autres territoires de la Nouvelle-Aquitaine couverts par les bulletins d'autres structures vous sont proposés.

Ce présent bilan a été réalisé à partir des données et informations fournies par Météo France, la Banque Hydrologique, les Sociétés Publique Locale (SPL) des eaux du Cébron et de la Touche-Poupard, le Conseil Départemental de la Vendée, de la Charente, la DDTM de Charente-Maritime – la DDT de la Vienne – service de prévision des crues Vienne Charente Atlantique, la DREAL Pays de la Loire, la DREAL Nouvelle-Aquitaine, l'EPTB Charente, l'Observatoire de l'Environnement de Vendée, EDF, la Région Nouvelle-Aquitaine, l'Agence Régionale de la Santé Nouvelle-Aquitaine (ARS), les préfectures (16, 17, 79, 85, 86), les Fédérations départementales pour la Pêche et la Protection du Milieu Aquatique (16, 17, 79, 86), le SYMBA, le SIAH du Né et l'OFB Nouvelle-Aquitaine.

PLUVIOMÉTRIE

Un mois excédentaire

/ p.3

EAUX SOUTERRAINES

67% des piézomètres avec un niveau supérieur à leur moyenne

/ p.4

COURS D'EAU

73% des stations avec un débit mensuel supérieur à la moyenne

/ p.5

Agence Régionale de la Biodiversité Nouvelle-Aquitaine



Action financée par la Région Nouvelle-Aquitaine



Avec le concours financier de l'Union Européenne (fonds FEDER)



Et la participation de : Agence de l'eau Adour-Garonne, Agence de l'eau Loire-Bretagne, Département de la Vienne, Département des Deux-Sèvres





JANVIER 2021 - EN SYNTHÈSE (PAR BASSIN)

Est présentée ici une situation hydrologique synthétique du mois par grand bassin versant (situé sur le territoire de l'ex Poitou- Charentes).

THOUET ET SÈVRE NANTAISE

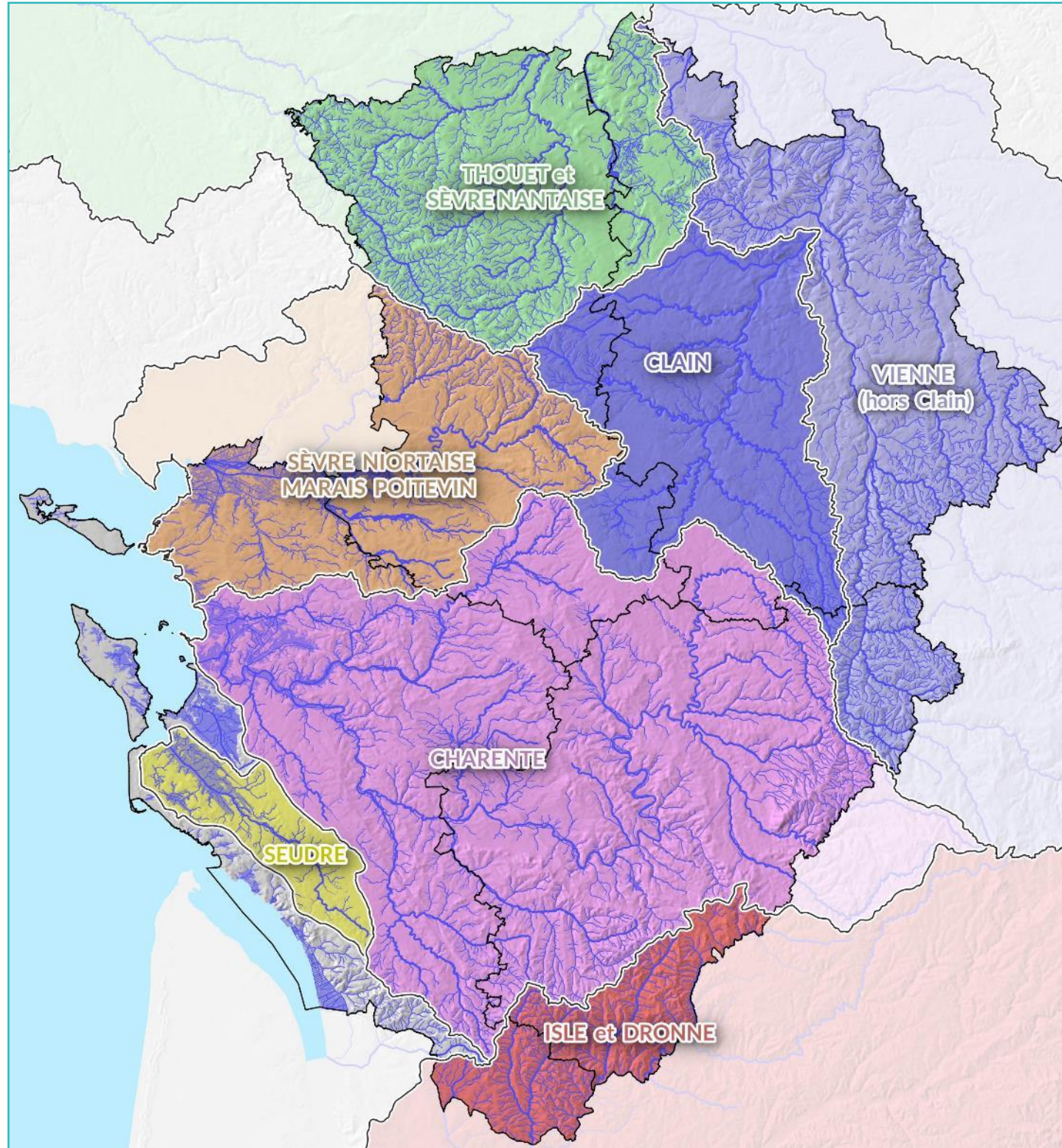
- PLUVIOMÉTRIE** : précipitations excédentaires de 10 à 25% par rapport aux normales
- NIVEAUX DES NAPPES** : 4 piézomètres supérieurs à leur moyenne, 2 proches, et 1 inférieur. Evolution : 5 en hausse et 2 en baisse.
4/7
- DÉBITS DES COURS D'EAU** : 2 stations en léger excédent (+10 à +50%), 2 en léger déficit (-10 à -50%), et 7 proches de la moyenne
7/11

SÈVRE NIORTAISE & MARAIS POITEVIN

- PLUVIOMÉTRIE** : des précipitations excédentaires de 10 à 50% par rapport aux normales sur une majorité du bassin
- NIVEAUX DES NAPPES** : 12 piézomètres supérieurs à leur moyenne, 5 proches, 1 inférieur. Evolution : 14 en hausse, 4 en baisse.
12/18
- DÉBITS DES COURS D'EAU** : 1 station en fort excédent par rapport à sa moyenne (plus de 50%), 2 en léger excédent (+10 à +50%), 1 proche de la moyenne.
2/5

SEUDRE

- PLUVIOMÉTRIE** : des précipitations excédentaires de 10 à 50% par rapport aux normales
- NIVEAUX DES NAPPES** : 2 piézomètres supérieurs à la moyenne. Evolution : 2 en hausse.
2/2
- DÉBITS DES COURS D'EAU** : 2 stations en fort excédent par rapport à leur moyenne (plus de 50%)
2/2



VIENNE (hors Clain)

- PLUVIOMÉTRIE** : des précipitations excédentaires de 10 à 50% par rapport aux normales
- NIVEAUX DES NAPPES** : 1 piézomètres supérieurs à leur moyenne, 3 proches, 1 inférieur. Evolution : 5 en hausse
3/5
- DÉBITS DES COURS D'EAU** : 4 stations avec un léger excédent par rapport à leur moyenne (+10 à +50%), 6 avec un fort excédent (+ de 50%) et 1 station proche de la moyenne.
6/11

CLAIN

- PLUVIOMÉTRIE** : des précipitations excédentaires de 10 à 50% par rapport aux normales sur une majorité du bassin
- NIVEAUX DES NAPPES** : 10 piézomètres supérieurs à leur moyenne, 12 proches, 5 inférieurs. Evolution : 25 en hausse, 2 en baisse.
12/27
- DÉBITS DES COURS D'EAU** : 4 stations avec un léger excédent (+10 à +50%), 4 proches de la moyenne, et 1 avec un léger déficit (-10 à -50%).
4/9

CHARENTE

- PLUVIOMÉTRIE** : des précipitations excédentaires de 10 à 50% par rapport aux normales.
- NIVEAUX DES NAPPES** : 43 supérieurs à leur moyenne, 5 proches, 1 inférieur, et 1 indéterminé (pas de données). Evolution : 43 en hausse, 1 stable, 5 en baisse, 1 indéterminé.
41/50
- DÉBITS DES COURS D'EAU** : 14 stations avec un léger excédent (+10 à +50%), 1 proche de la moyenne
14/15

ISLE ET DRONNE

- PLUVIOMÉTRIE** : des précipitations excédentaires de 10 à 50% par rapport aux normales
- NIVEAUX DES NAPPES** : 2 piézomètres supérieurs à leur moyenne, 1 indéterminé. Evolution : 2 en hausse, 1 indéterminé (sans donnée).
2/3
- DÉBITS DES COURS D'EAU** : 3 stations proches de la moyenne, 1 inférieure
4/4

Légende – Pictogrammes

- Précipitations
 - Niveaux des nappes
 - Débits des cours d'eau
- X : nombre de stations de la couleur indiquée
Y : nombre de stations total du bassin

Légende – couleurs des pictogrammes

- Très supérieur à la moyenne / excédent important
- Légèrement supérieur à la moyenne / léger excédent
- Conforme à la moyenne
- Légèrement inférieur à la moyenne / léger déficit
- Très inférieur à la moyenne / déficit marqué
- Fortement inférieur à la moyenne / déficit très important

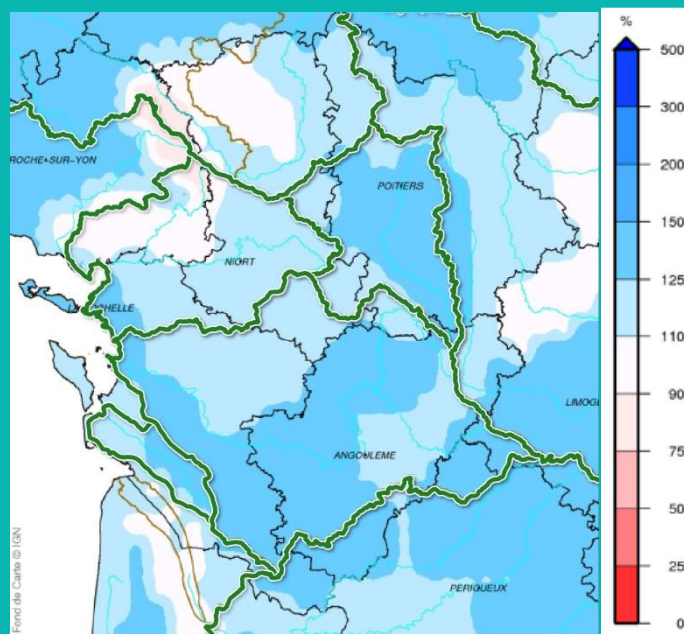
PLUVIOMÉTRIE

Sources : Météo France ; bulletin fourni par la DREAL Nouvelle-Aquitaine
Bulletin mensuel de janvier 2021 édité le 5 février 2021.

Pluviométrie du mois de janvier 2021

Généralement faibles et inégalement réparties jusqu'au 15 janvier, les pluies se généralisent et s'intensifient ensuite. Au total, il est tombé entre **100 et 130 mm** des 2/3 sud des Deux-Sèvres au sud de la Charente, **80 à 110 mm** en Charente-Maritime et **65 à 90 mm** du nord du Poitou au sud de la Vienne.

Ces quantités, conformes à la norme dans le nord-ouest des Deux-Sèvres, sont **10 à 30 % excédentaires** ailleurs en général. Les excédents atteignent **35 %** à l'ouest de Poitiers, et **45 %** sur le nord du littoral et le sud de la Charente.



Carte des rapports aux normales 1981/2010 des précipitations de janvier 2021

Cumuls aux quatre principales stations

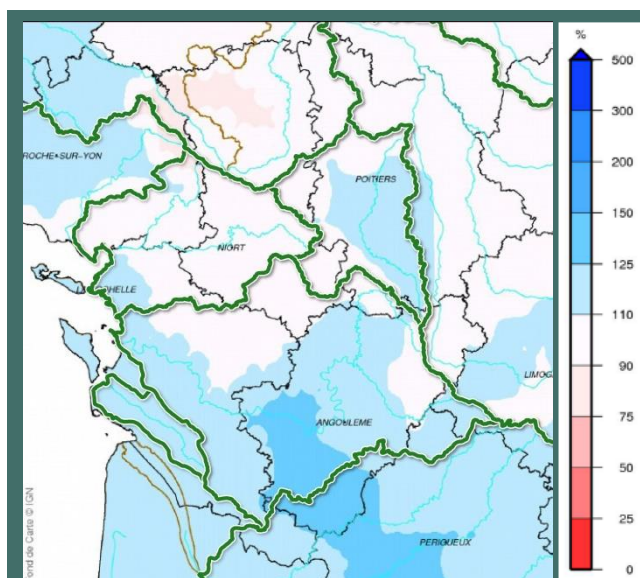
Les cumuls pluviométriques du mois de janvier 2021 sont supérieurs aux moyennes mensuelles interannuelles de +4% à la station de Poitiers, de +20% à la station de Niort, de +51% à celle de Cognac, et de +38% à celle de La Rochelle.

COGNAC		LA ROCHELLE		NIORT		POITIERS - BIARD	
DECEMBRE	JANVIER	DECEMBRE	JANVIER	DECEMBRE	JANVIER	DECEMBRE	JANVIER
153,8	108,4	166,8	100,5	146,1	101,6	112,9	64,5
(84,3)	(71,9)	(87,2)	(72,9)	(96,2)	(84,4)	(68,8)	(61,8)

Les cumuls moyens mensuels interannuels (sur la période 1981-2010) sont écrits entre parenthèses (en mm).

Pluviométrie cumulée de novembre à janvier 2021

Après un mois de **novembre exceptionnellement déficitaire**, les 2 mois suivants sont excédentaires et les cumuls de la période présentent **10 à 20 % d'excédent** dans le sud du Bassin, jusqu'à **25-35 % d'excédent** dans le sud-ouest de la Charente. Ils sont conformes à la moyenne des 3 mois au nord avec **10 % de déficit** sur le nord-ouest des Deux-Sèvres, et **10 % d'excédent** au sud de Poitiers.

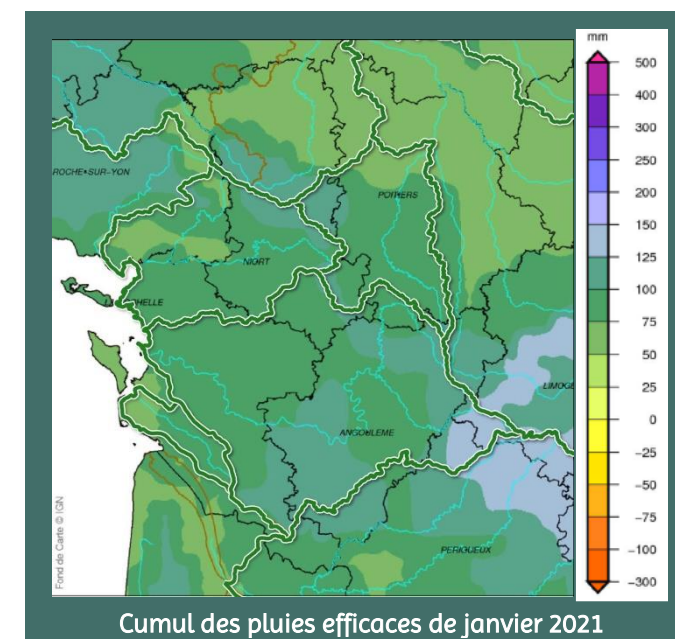


Carte des rapports aux normales 1981/2010 des précipitations (nov. à janvier 2021)

Pluies efficaces

Les pluies efficaces sont égales à la différence entre les précipitations totales et l'évapotranspiration réelle. Elles représentent la quantité d'eau fournie par les précipitations qui reste disponible, à la surface du sol. Cette eau est répartie, au niveau du sol, en deux fractions : l'écoulement superficiel et l'infiltration contribuant à la recharge des nappes.

Les cumuls de pluies efficaces sur cette période varient de 125 à 150 mm sur le nord du Bassin et augmentent progressivement vers le sud pour atteindre 300 mm dans le sud de la Charente.

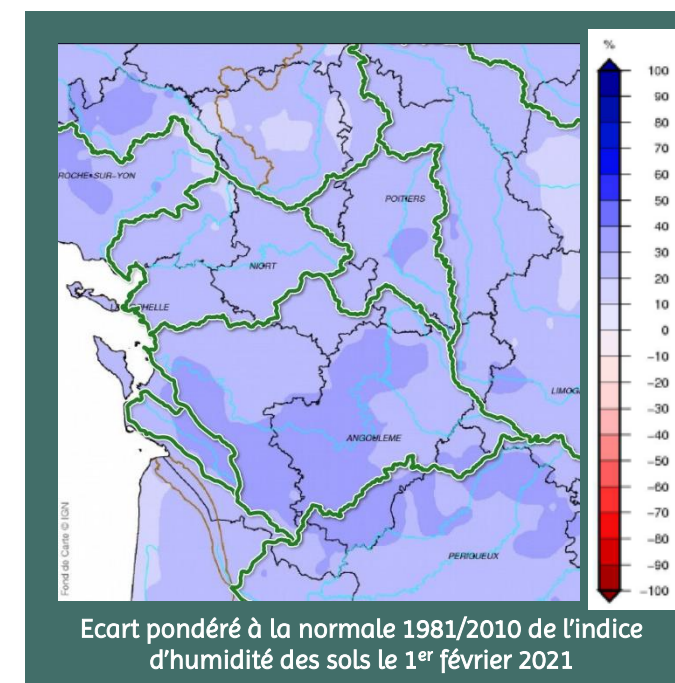


Cumul des pluies efficaces de janvier 2021

Humidité dans les sols superficiels

Supérieur au 9 décile en début de mois dans la Charente (cela n'arrive pas une fois tous les 10 ans en moyenne), l'indice d'humidité des sols diminue progressivement jusqu'au 20-21 janvier, puis augmente à nouveau pour atteindre des records en fin de mois. En Charente-Maritime, le 9e décile est dépassé en début et fin de mois, s'approchant de la normale les 19 et 20 janvier. Dans les Deux-Sèvres et la Vienne, les sols un peu plus humides que la normale d'un début d'année deviennent un peu plus secs que la moyenne en milieu de mois, puis s'humidifient rapidement après le 21 janvier et l'indice dépasse le 9e décile en fin de mois. Les sols sont gorgés d'eau au 1er février sur l'ensemble du Bassin PC.

Au 1er février 2021, l'humidité des sols présente un excédent de 20-30 % sur les 2 départements du nord du Bassin. L'excédent varie de 20 à plus de 30 % dans les Charentes.



Ecart pondéré à la normale 1981/2010 de l'indice d'humidité des sols le 1er février 2021



Pour en savoir plus ...

<http://france.meteofrance.com>

Consultez le suivi hydrologique mensuel national de Météo France : Rubrique Climat > Bilans Climatiques

NIVEAUX DES NAPPES SOUTERRAINES

Sources : Réseau Piézométrique Poitou-Charentes, Département de la Vendée ; traitements ARB NA
Bulletin : http://www.piezo-poitou-charentes.org/bulletins/SyntheseRegion_20210131.pdf



Dans l'analyse qui suit, la moyenne mensuelle interannuelle est calculée par rapport aux chroniques historiques, et une enveloppe correspondant à 5 % du battement de la nappe lui est appliquée. Rappelons que la moyenne interannuelle est calculée d'après un historique de mesures qui est propre à chaque piézomètre et fonction de l'année de sa mise en service (le plus souvent postérieure à la mise en place de l'irrigation).

La recharge automnale/hivernale 2019/2020 des nappes d'eaux souterraines a été plutôt satisfaisante. Cette situation a perduré en décembre et janvier. La baisse des niveaux en février 2020 a été suivie par une remontée en mars, une nouvelle baisse en avril, une remontée en mai, puis une baisse en juin, qui s'est intensifiée en juillet, août et septembre.

C'est en octobre 2020 que l'on observe une remontée de la plupart des niveaux, consécutive aux pluies de la période. Le mois de novembre a par contre été sec, avec des températures élevées. Il est suivi de 2 mois de décembre et janvier pluvieux.

Au **31 janvier 2021**, la situation s'est améliorée par rapport à **décembre**, avec **9 piézomètres qui présentent un niveau inférieur à la moyenne interannuelle**, soit **8%** du parc tous types de nappes confondus (16% fin décembre). **92%** des piézomètres indiquent des **niveaux proches ou supérieurs à la moyenne** (84% fin décembre).

Fin janvier, **14 piézomètres** présentent **une baisse** par rapport au mois précédent, et **100** indiquent **une hausse** (à titre de comparaison, ces chiffres s'élevaient respectivement à 11 en baisse et 102 en hausse, fin décembre 2020 par rapport à fin novembre).

Au 31 janvier, la situation de 2021, se situe au 6ème rang des situations les plus favorables de ces vingt et une dernières années.

Synthèse par type de nappe

Pour les nappes libres :

95% des piézomètres sont proches ou supérieurs à la moyenne de plus de 5% (87% fin décembre), dont 28% proche de la moyenne ; **4** piézomètres sont inférieurs à la moyenne (**5%**).

Pour les nappes captives :

85% des niveaux piézométriques sont proches à supérieurs à la moyenne de plus de 5% (76% fin décembre), dont 18% proche de la moyenne ; **5** piézomètres sont inférieurs à la moyenne (**15%**) à la moyenne (**24%**).

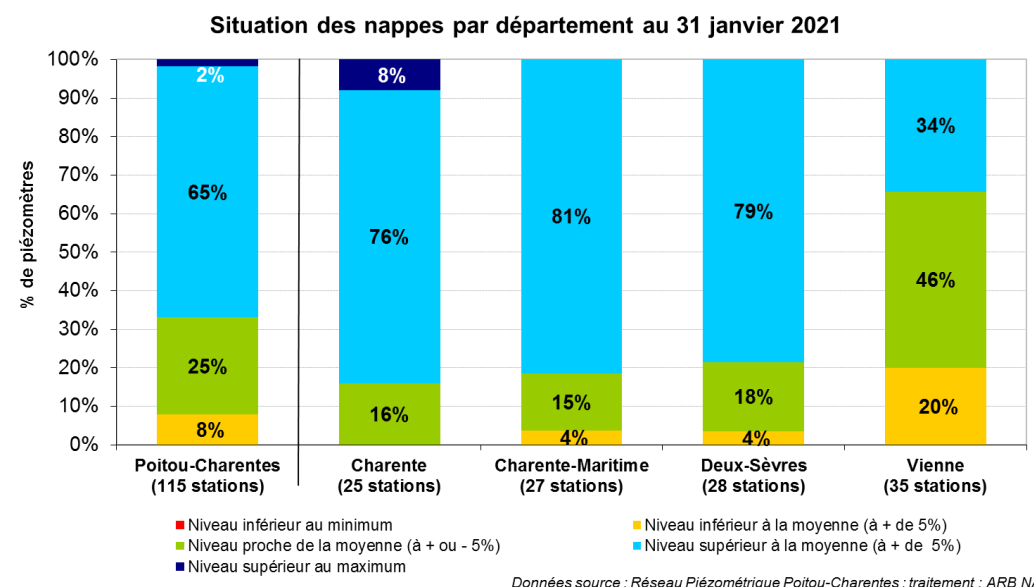
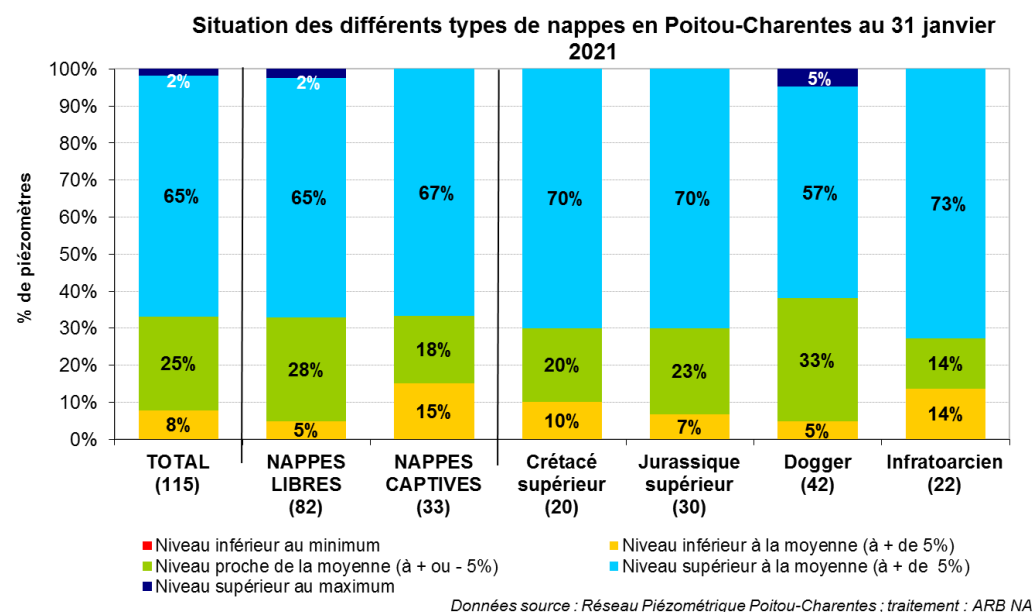
Synthèse par département

En Charente : la situation s'est **légèrement dégradée fin décembre** par rapport à fin novembre, avec **88%** de piézomètres proches ou supérieurs à la moyenne (91% ≥ moyenne, fin novembre) ; **3** piézomètres sont inférieurs à la moyenne fin décembre (contre 2 fin novembre).

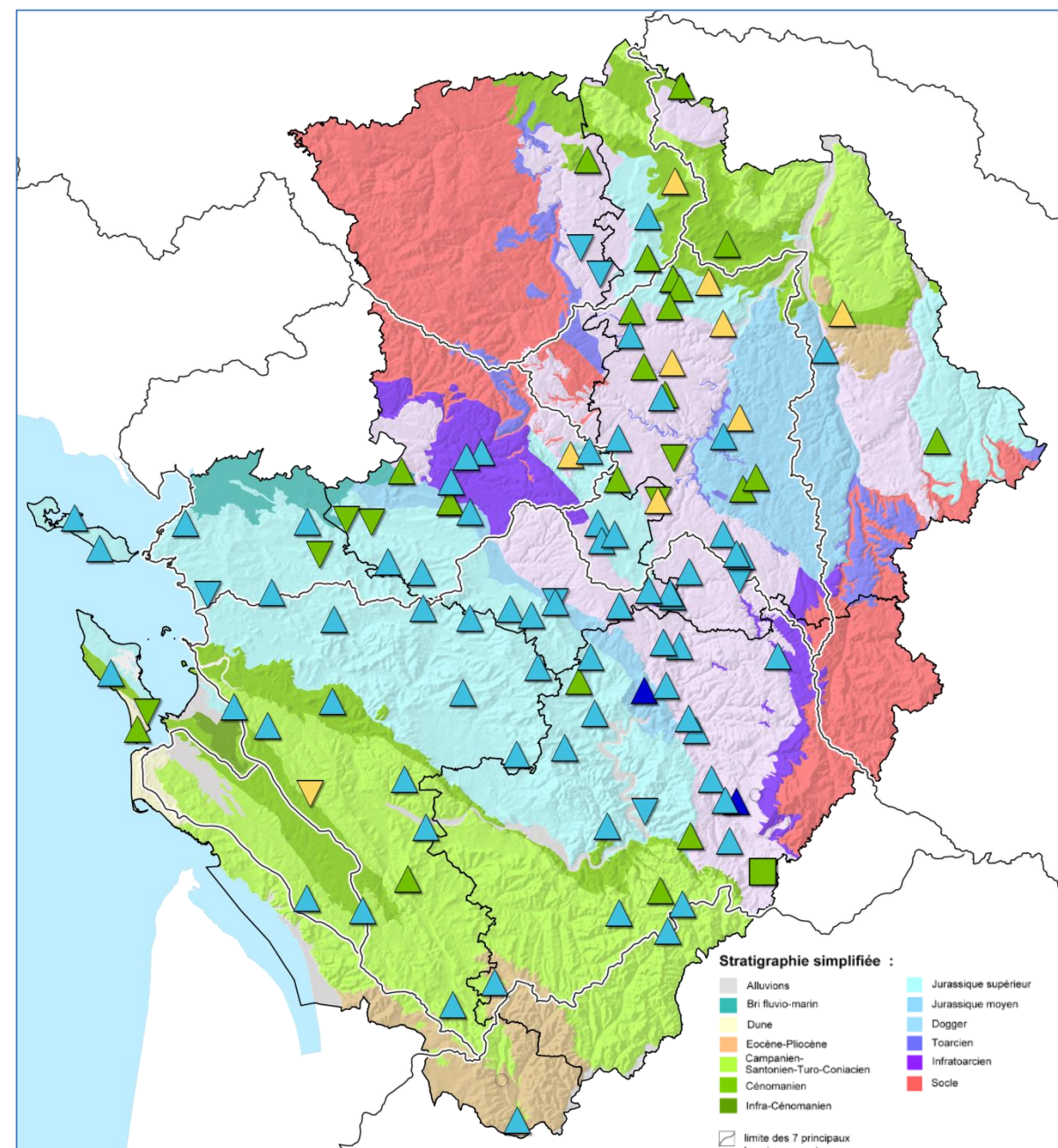
En Charente-Maritime : la situation observée fin décembre est **identique** à celle observée fin novembre: en effet, **96%** des piézomètres se situent proches ou au-dessus de la moyenne (96% fin novembre). 1 seul piézomètre est en dessous de la moyenne (4%).

En Deux-Sèvres : la situation fin décembre s'est **améliorée** par rapport à celle observée fin novembre: **100%** des piézomètres sont proches à supérieurs à la moyenne (93% ≥ moyenne fin novembre) ; aucun piézomètre n'est en dessous de la moyenne.

En Vienne : la situation s'est **dégradée** fin décembre par rapport à fin novembre, puisque **59%** des piézomètres présentent un niveau proche à supérieur à la moyenne, contre 62% fin novembre ; **14** piézomètres sont inférieurs à la moyenne (41%).



Carte représentant l'état des aquifères du secteur Poitou-Charentes au 31 janvier 2021



LEGENDE - Niveau piézométrique des stations de mesure par rapport :

- au mois précédent :
- △ Hausse
 - Stable
 - ▽ Baisse
 - Non-déterminé

- à l'historique des mesures :
- Supérieur au maximum
 - Supérieur à la moyenne de plus de 5%
 - Egal à la moyenne de plus ou moins 5%
 - Inférieur à la moyenne de plus de 5%
 - Inférieur au minimum
 - Très supérieur à la moyenne / excédent important



Pour en savoir plus ...

www.piezo-poitou-charentes.org

Consultez le site du réseau piézométrique Poitou-Charentes

DEBITS DES COURS D'EAU

Source des données : Banque HYDRO / DREAL Nouvelle-Aquitaine - Département Hydrométrie et Prédiction des Crues ; Traitements : ARB NA.

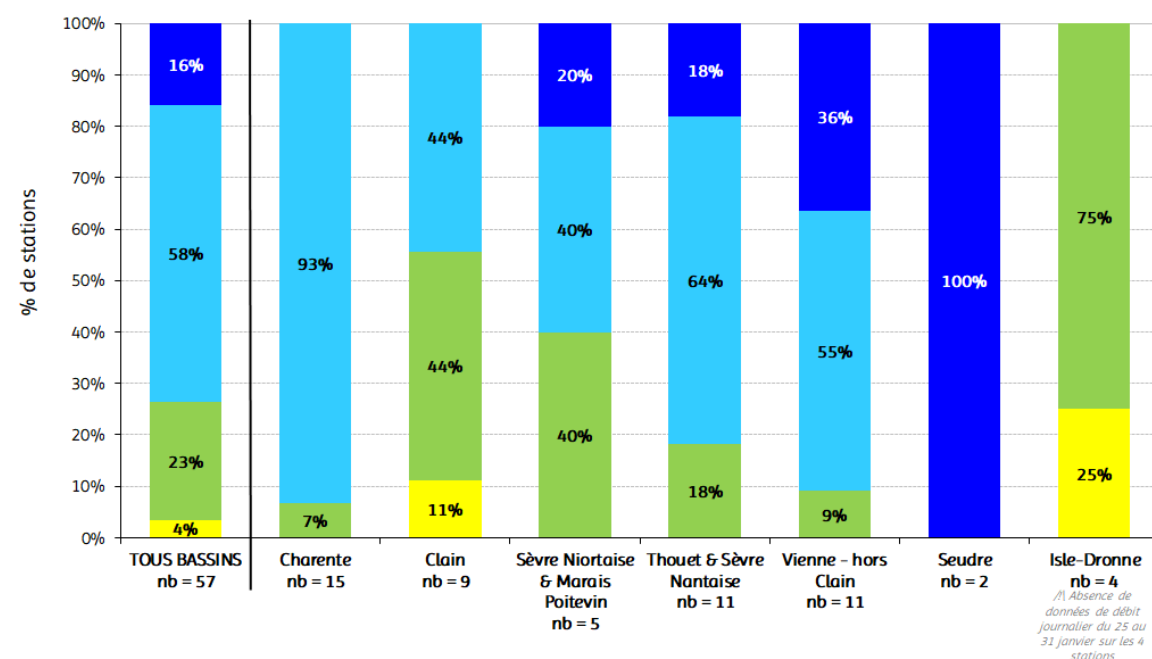
Le graphique et la carte de suivi de l'hydraulicité permettent de caractériser la situation de certains cours d'eau du Poitou-Charentes (57 stations sélectionnées), en comparant le débit moyen mensuel (moyenne des débits journaliers enregistrés ce mois-ci) au débit moyen mensuel interannuel (débit moyen du mois considéré calculé sur l'ensemble de l'historique des mesures de chaque station).

En janvier, les débits ont réagi aux différents épisodes pluvieux, en particulier la dernière décennie du mois où un pic des débits journaliers est observé.

Comme le mois précédent, la majorité des stations du territoire (73%) présente un débit moyen mensuel supérieur à très supérieur à leur moyenne interannuelle de janvier (et 23% proche de la moyenne, 4% inférieur). Les bassins de la Seudre, de la Vienne, du Thouet, et de la Sèvre Niortaise sont particulièrement concernés.

Voir la carte de la page suivante pour le détail par station.

Hydraulicité JANVIER 2021 - Situation sur Les principaux bassins en Poitou-Charentes



Légende Hydraulicité - Rapport entre le débit moyen mensuel et le débit moyen mensuel interannuel :

0 à 20% / 20 à 50% / 50 à 90% / 90 à 110% / 110 à 150% / > 150% / Indéterminé

Tableau de situation vis-à-vis du débit moyen mensuel sur 7 points nodaux du territoire

Station	DOE	DCR	Débit moyen mensuel		
			Janv. 2021	Janv. interannuel	Hydraulicité (%)
La Vienne à Ingrandes	21	16	248	205	121%
Le Clain à Poitiers [Pont-Neuf]	3	1,9	30.1	26.5	114%
Le Thouet à Montreuil-Bellay [Saint Eloi]	0,5	0,2	44.1	34.3	129%
La Sèvre Niortaise à Niort [La Tiffardière]	2	1,2	25.7	23.6	109%
La Dronne à Bonnes	2,6	1,8	ND	34.2	93%
La Charente à Vindelle [Coursac]	3	2,5	71	64.9	109%
La Seudre à Saint-André-de-Lidon	0,1	0,025	2.65	1.66	160%

Unités : m³/s

<DOE / <DCR : inférieur au DOE / DCR de + de 5% ≈DOE / ≈DCR : proche du DOE / DCR à + ou - 5% >DOE / >DCR : supérieur au DOE / DCR de + de 5%



Pour en savoir plus ...

www.eau-poitou-charentes.org/Le-suivi-des-debits.html

Suivez les débits quotidiennement

Zoom sur la centrale de Civaux

Sources : EDF, SPC Vienne Charente Atlantique ; traitements ARB NA.

La centrale de Civaux est située sur le bassin de la Vienne, entre les stations débitmétriques de Lussac-les-Châteaux (en amont) et de Cubord (en aval). Pour assurer son fonctionnement et en particulier le refroidissement de ses réacteurs, elle prélève de l'eau dans la Vienne.

La station de Lussac-les-Châteaux est un point nodal dont la valeur de DCR (Débit de Crise) est égale à 10 m³/s. La station de Cubord est la station débitmétrique de référence pour le suivi du fonctionnement de la Centrale. Selon l'Autorité de Sûreté Nucléaire (Décision du 2 juin 2009 *), « l'exploitant de la centrale prend toutes les dispositions pour garantir un débit moyen journalier minimum en Vienne à l'aval du rejet de la centrale supérieur à 10 m³/s ».

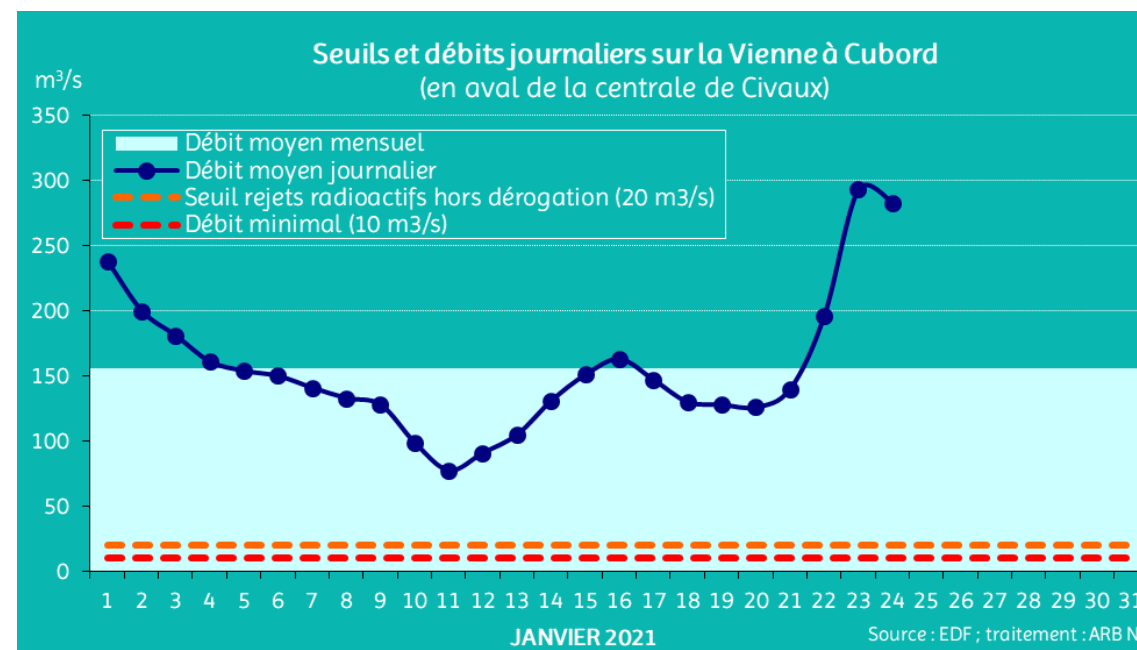
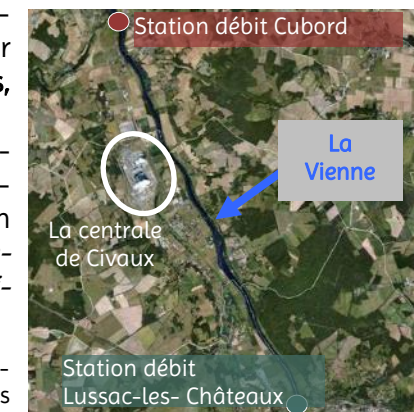
* Décision n° 2009-DC-0138 de l'Autorité de sûreté nucléaire (ASN) du 2 juin 2009 fixant les prescriptions relatives aux modalités de prélèvements et de consommation d'eau et de rejets dans l'environnement des effluents liquides et gazeux des installations nucléaires de base n° 158 et n° 159 exploitées par Électricité de France (EDF-SA) sur la commune de Civaux.

La centrale prélève avec ses deux réacteurs en fonctionnement et à pleine puissance un total de 4 m³/s, dont 2 m³/s sont restitués à la Vienne. En outre, les conditions de rejet d'effluents radiochimiques font l'objet d'une réglementation imposant un débit minimal et maximal. Ils sont autorisés lorsque le débit de la Vienne mesuré à Cubord est compris entre 20 et 400 m³/s. Toutefois lorsque le débit de la Vienne est compris entre 20 et 27 m³/s, les rejets donnent lieu à une information de l'ASN. Un régime dérogatoire permet également dans certaines conditions strictes et avec l'accord de l'Autorité de sûreté nucléaire de réaliser des rejets entre 10 et 20 m³/s. Lorsque les conditions de rejet ne sont pas réunies, la centrale stocke ses effluents dans des réservoirs spécifiques.

Débits de la Vienne – dernières données du mois :

- à Cubord (station débitmétrique de référence) = 283 m³/s (le 24/01) – en attente des données après le 24/01
- à Lussac-les-Châteaux = 279 m³/s (le 24/01)

Le débit moyen journalier de la Vienne a été systématiquement supérieur à 10 m³/s courant janvier, autorisant la centrale à fonctionner et compris entre les seuils de 20 et 400 m³/s, autorisant le rejet des effluents.

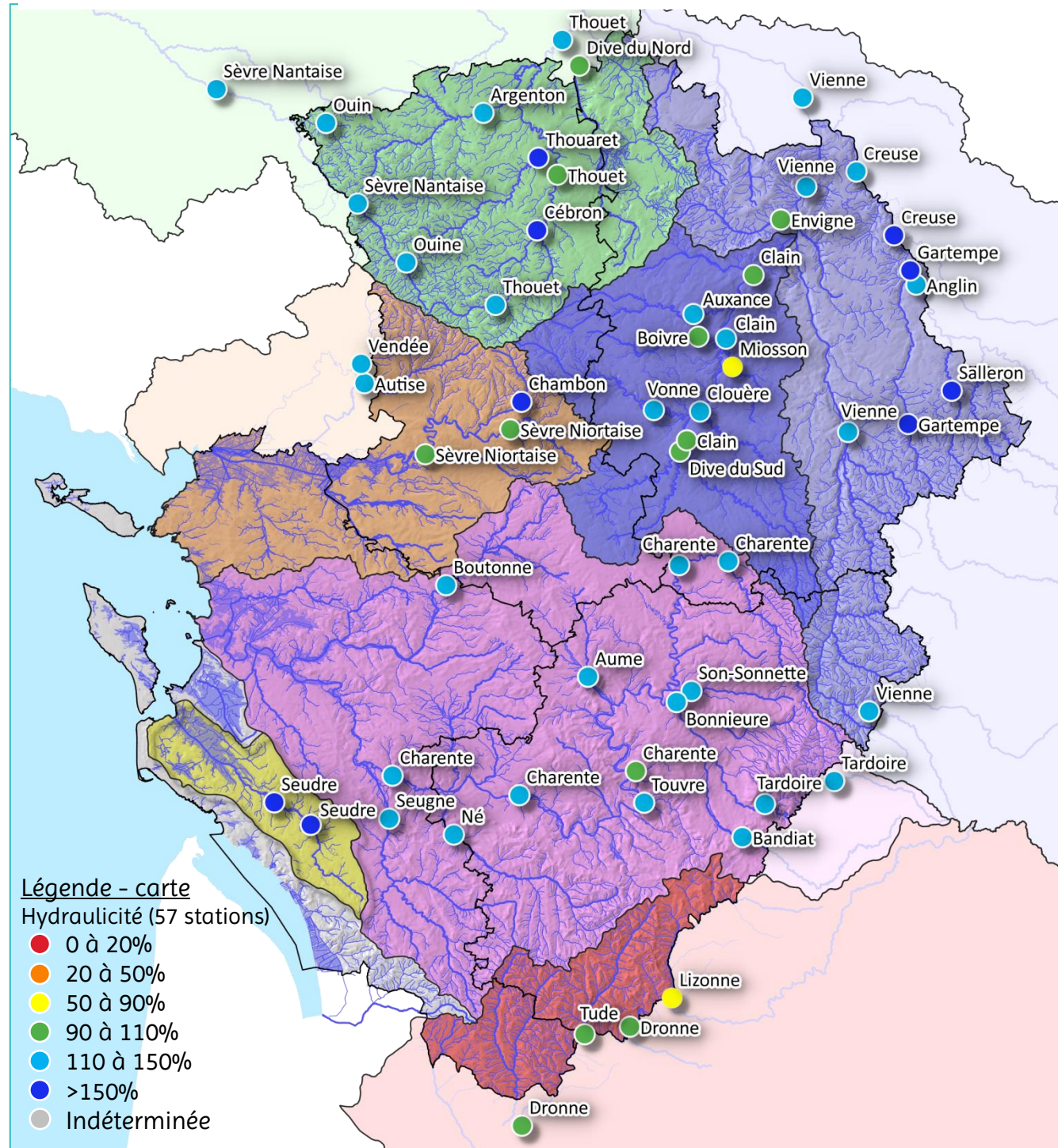
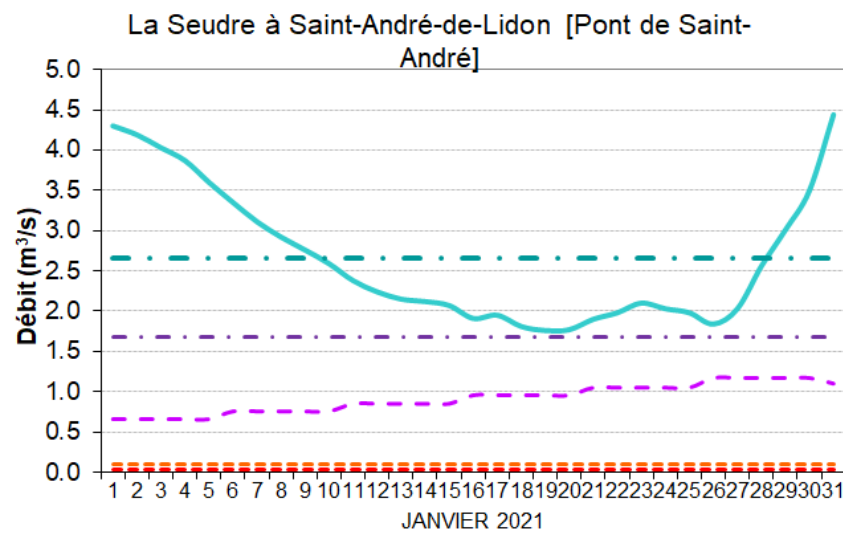
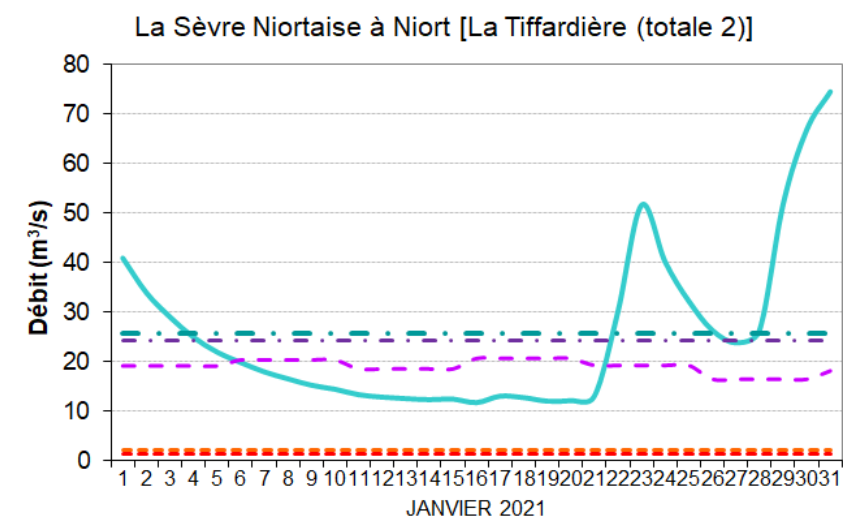
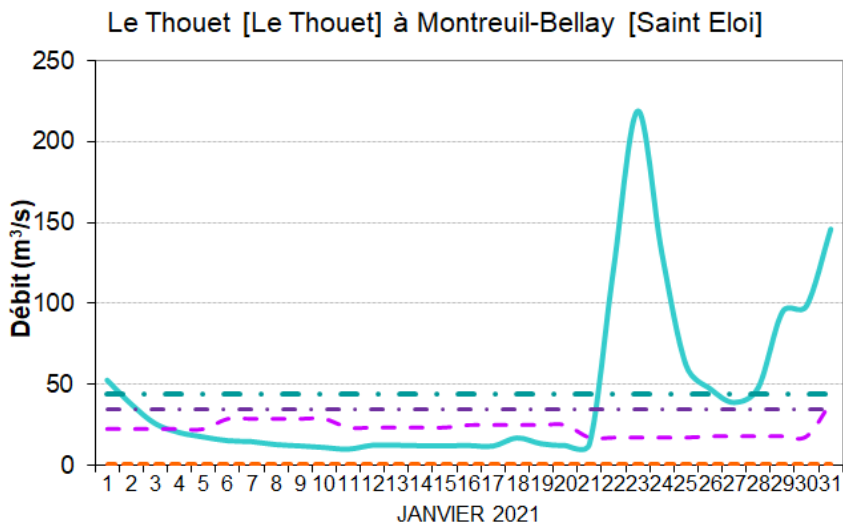


Pour en savoir plus ...

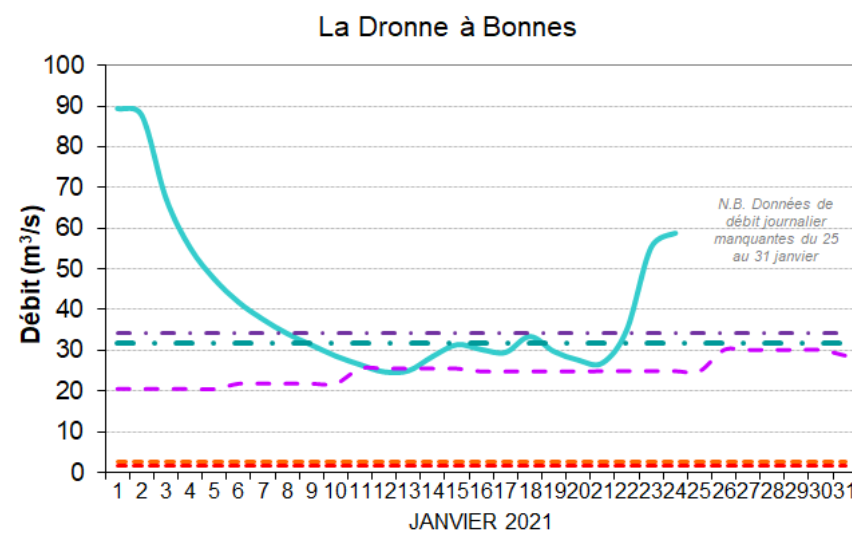
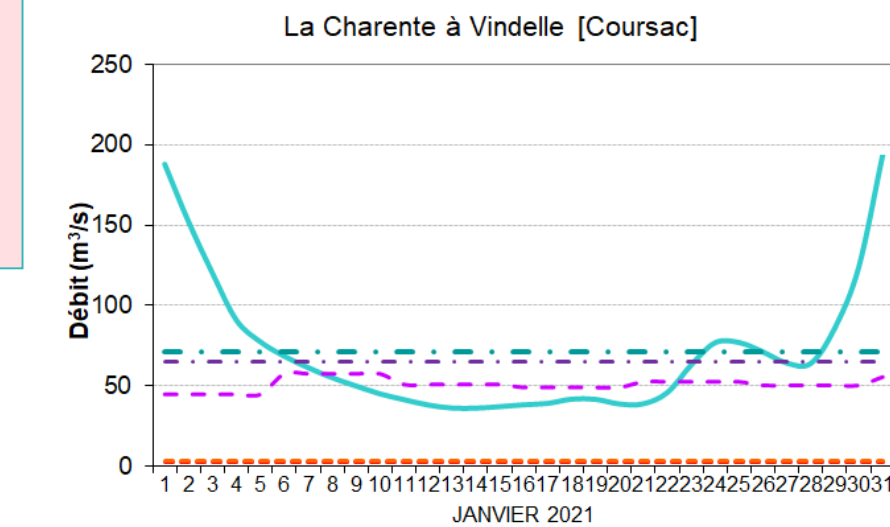
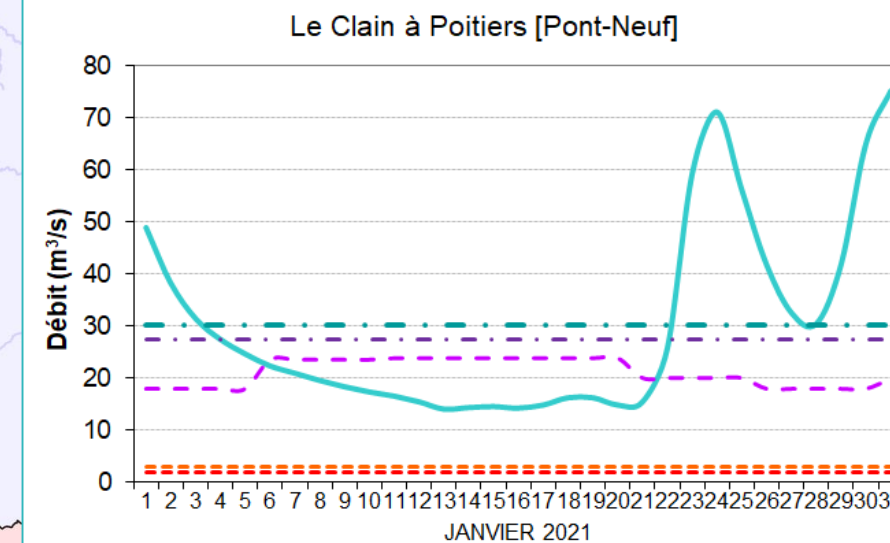
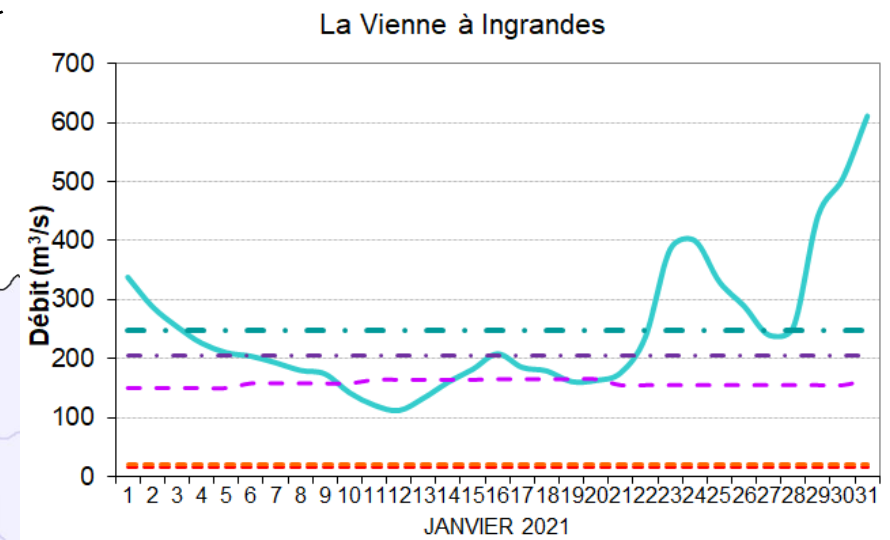
<https://www.edf.fr>

Consultez le site d'EDF « Surveillance et mesures, site de Civaux »

Carte Hydraulicit  JANVIER 2021 - Rapport entre le d bit moyen mensuel et le d bit moyen mensuel interannuel



L gende - carte
 Hydraulicit  (57 stations)
 ● 0   20%
 ● 20   50%
 ● 50   90%
 ● 90   110%
 ● 110   150%
 ● >150%
 ● Ind termin e



L gende - graphiques d bits du mois

— D bit journalier
 - - - D bit moyen mensuel
 . . . D bit moyen mensuel interannuel
 - - - D bit m dian
 - - - D bit Objectif d' tiage (DOE)
 - - - D bit de Crise (DCR)

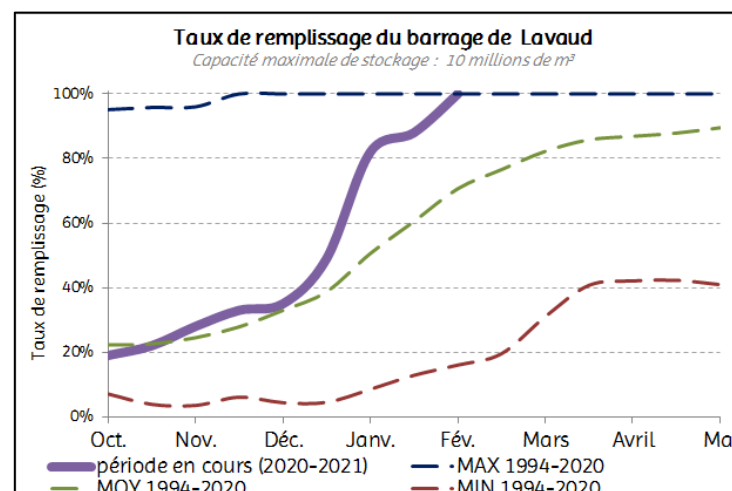
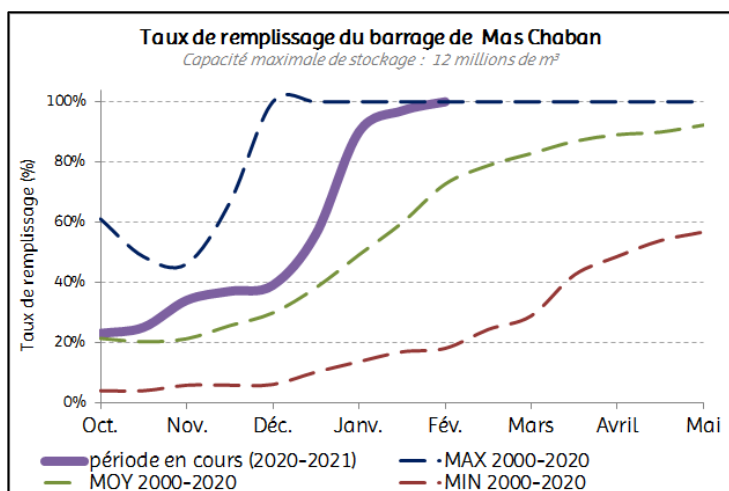
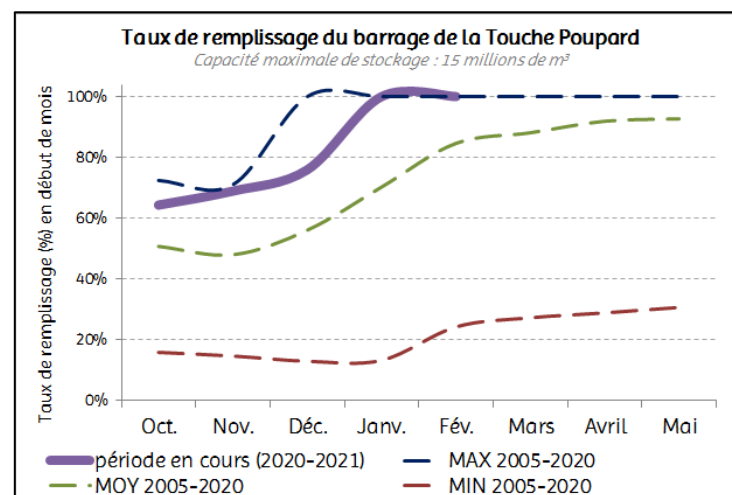
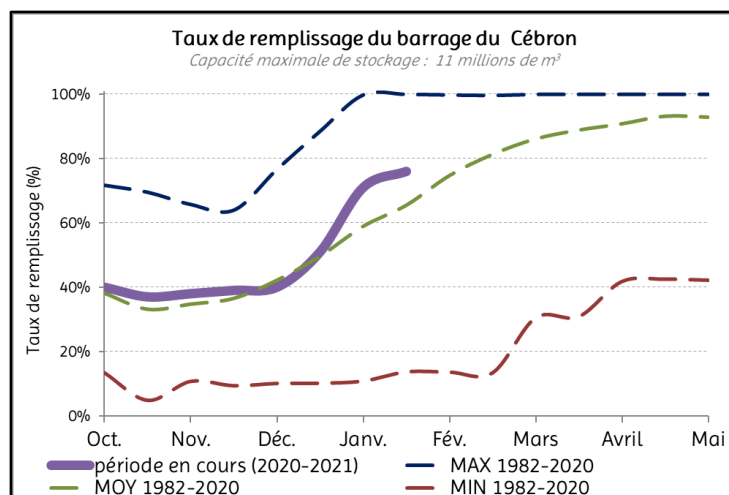
Donn es source : Banque HYDRO - producteurs : services d'hydrom trie et de pr vision des crues, DREAL Nouvelle-Aquitaine. Traitements et conceptions graphiques : ARB NA

TAUX DE REMPLISSAGE DES BARRAGES-RÉSERVOIRS

Sources : SPL des eaux du Cébron et de la Touche-Poupard, EPTB Charente ; traitements ARB NA.

En lien avec les conditions pluviométriques favorables de l'automne-hiver 2020-2021 les grands barrages-réservoirs sont intégralement remplis à fin janvier 2021.

Courant janvier, le taux de remplissage augmente nettement pour tous les barrages. Et début février, les barrages de la Touche Poupard, Lavaud et Mas Chaban sont intégralement remplis, et les taux de remplissage sont supérieurs ou égaux à la moyenne. (En attente des données complètes à fin janvier pour le Cébron)



Pour rappel, les réserves en eau de Lavaud et de Mas Chaban (situés sur le secteur amont de la Charente) sont utilisées pour l'irrigation et en soutien d'étiage, elles permettent de réalimenter les cours d'eau en période estivale, période pendant laquelle les niveaux sont au plus bas.

Les barrages du Cébron (situé sur le Thouet) et de la Touche Poupard (sur le Chambon, secteur amont de la Sèvre Niortaise) assurent les mêmes usages et apportent en plus un soutien à l'alimentation en eau potable.



Pour en savoir plus ...

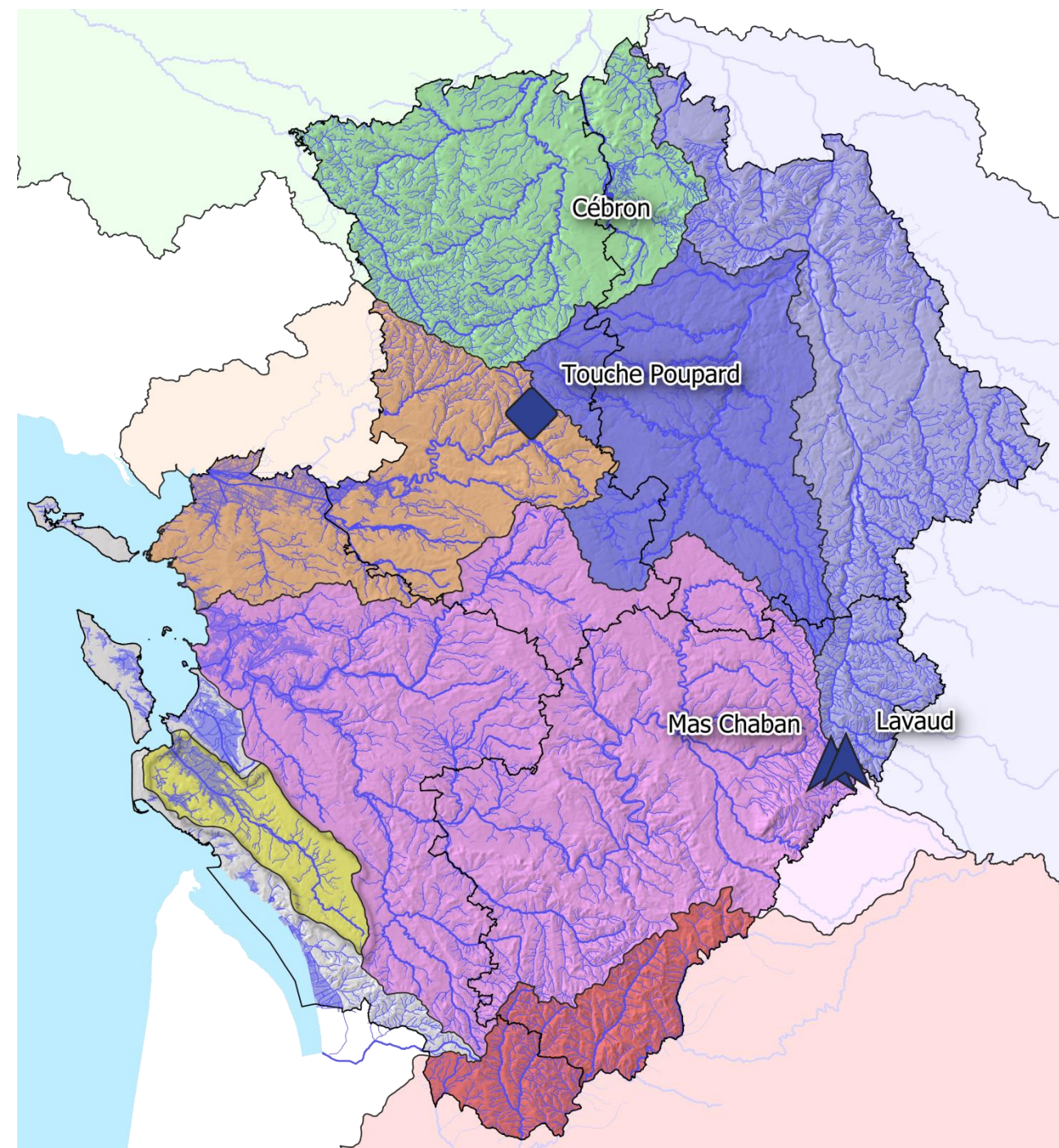
<http://www.fleuve-charente.net/les-donnees-sur-leau>

Suivez le remplissage des retenues en Charente sur le site de l'EPTB Charente

<http://spl-cebron.fr/>

Informations sur le barrage du Cébron sur le site de la SPL

Carte représentant l'état de remplissage des quatre grands barrages-réservoirs du secteur Poitou-Charentes fin janvier 2021 - début février 2021



LEGENDE - Taux de remplissage des barrages-réservoirs :

- par rapport au mois précédent :

- ▲ Hausse
- ◊ Stable
- ▼ Baisse
- Non déterminé

- par rapport à l'historique des mesures :

- Supérieur ou égal au maximum
- Supérieur à la moyenne de plus de 5%
- Egal à la moyenne de plus ou moins 5%
- Inférieur à la moyenne de plus de 5%
- Inférieur à la moyenne de plus de 25%
- Inférieur au minimum
- Non déterminé



La Tardoire à La Rochefoucauld (16), le 27 janvier 2021. Photo : ARB NA



La Charente à Condac (16), le 13 janvier 2021. Photo : ARB NA

Situation Hydro

Secteur Poitou-Charentes & Marais Poitevin

Bulletin n°185 – Janvier 2021



Ce document est consultable, téléchargeable dans son intégralité,
et également disponible au format vidéo sur le site de l'ARB NA
Rubrique : Publications > Bulletins mensuels de situation hydrologique (BSH)
<http://www.biodiversite-nouvelle-aquitaine.fr/bulletins-mensuels-de-situation-hydrologique-bsh/>

Consulter les bulletins de situation hydrologique
sur les autres territoires de la Nouvelle-Aquitaine sur le site de l'ARB NA.
Rubrique : Outils > Suivis quantitatifs de la ressource en eau en Nouvelle-Aquitaine
<https://www.biodiversite-nouvelle-aquitaine.fr/suivis-quantitatifs-de-la-ressource-en-eau-en-nouvelle-aquitaine/>

**Agence Régionale de
la Biodiversité
Nouvelle-Aquitaine**



**Action financée par la
Région Nouvelle-Aquitaine**

Avec le concours financier de
l'Union Européenne (fonds FEDER)



Et la participation de :
Agence de l'eau Adour-Garonne
Agence de l'eau Loire-Bretagne
Département de la Vienne
Département des Deux-Sèvres



Bulletin n°185 – Janvier 2021