



La mission Observatoire



> La mission Observatoire

Des objectifs ...

- >> Accéder à des données factuelles, fiables et partagées par tous
- >> Que chacun puisse s'informer, prendre connaissance des enjeux, se forger une opinion et agir

... avec des travaux sensiblement différents mais complémentaires entre les thématiques biodiversité et eau

- >> Acteurs de nature différente
- >> Organisation de l'accès aux données différente
- >> Partenaires financiers et services instructeurs différents

Une équipe pluridisciplinaire, des approches combinées :

- >> **Chargés de missions Volet Biodiversité** : Aurélie CARRIERE, Stéphanie BRETON, Valérie BARBIER & Baptiste REGNERY
- >> **Chargés de missions Volet Eau** : Carine FORTIN, Frédéric MONTIGNY & Amandine RIBREAU
- >> **Hydrogéologue** : Béatrice SIMON
- >> **Informaticiens** : Nicolas BOISTEAULT & Raphaël MARTIN
- >> **Géomaticien** : Arnaud VAUDELET



La mission Observatoire - volet Biodiversité



> La mission Observatoire – volet Biodiversité – Comment est-elle développée en 2018 ?

Sur quelles bases peut-on développer cette mission ?

Actions 2018

>> Rencontres individuelles, participation aux manifestations des partenaires, organisation de réunions de travail....

- Identifier qui fait quoi
- Faire un état des lieux de l'existant
- Définir les besoins pour valoriser au mieux les connaissances
- Créer collectivement un SI cohérent avec les autres démarches en place

>> Rédaction collective d'une charte partenariale pour définir les objectifs et les modalités de fonctionnement de l'observatoire



> La mission Observatoire – volet Biodiversité – Les services rendus

Développer l'offre d'information sur la biodiversité, à travers un soutien technique apporté aux partenaires

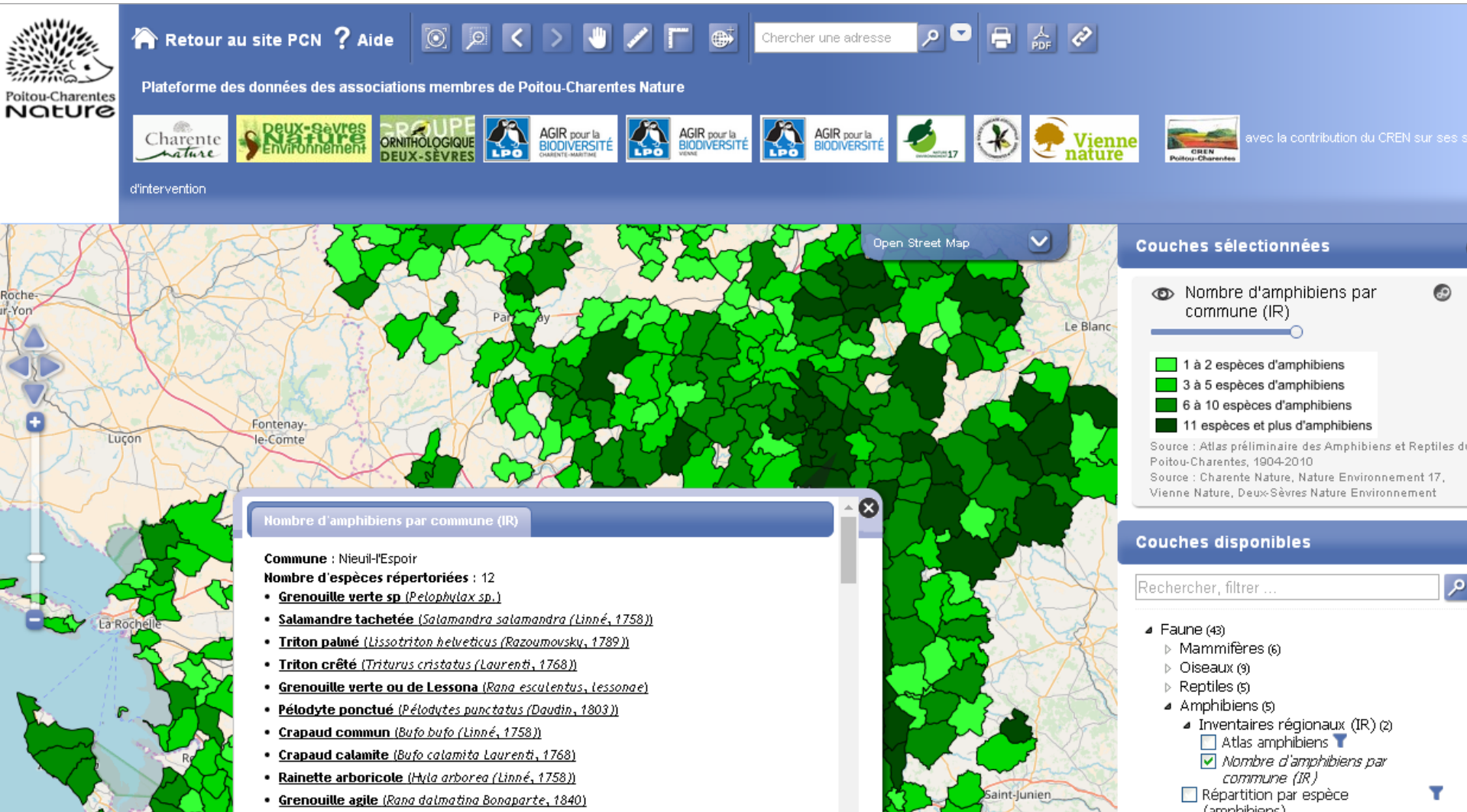
Objectifs

- >> Accompagner les partenaires dans la structuration de leurs données et la sauvegarde de leurs informations
- >> Faire connaître les données non valorisées et diffuser les expertises locales
- >> Permettre à chacun de conserver et de partager au mieux ses connaissances et son expertise sur son propre système d'information
- >> Alimenter le SIR

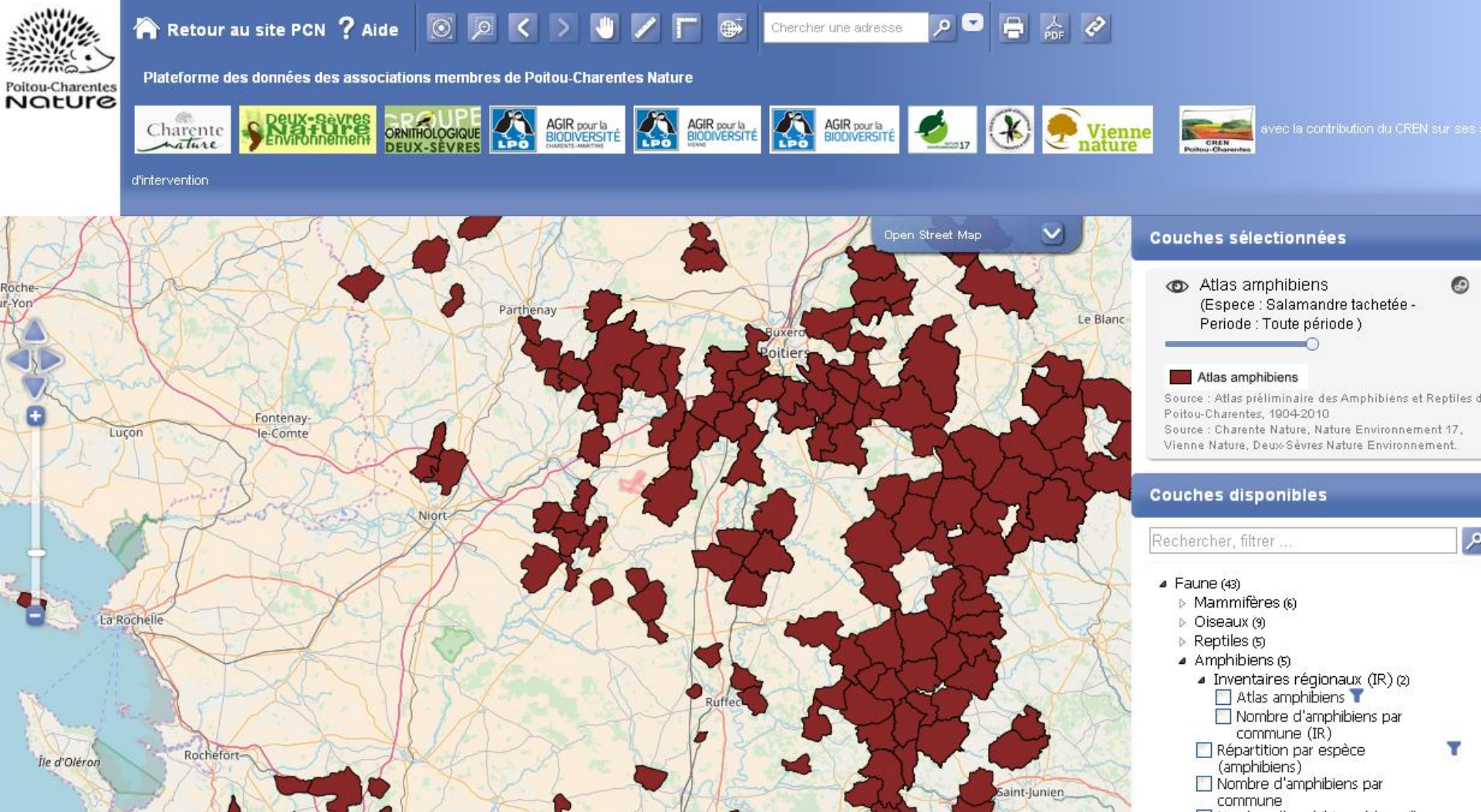
Exemples d'actions possibles :

- >> Développement d'interfaces de saisie
- >> Création de sites internet
- >> Développement de cartographies dynamiques pour valoriser les données géoréférencées
- >> Etc...

Développement de plateforme cartographique – exemple de PCN



Développement de plateforme cartographique – exemple de PCN



> La mission Observatoire – volet Biodiversité – Les services rendus

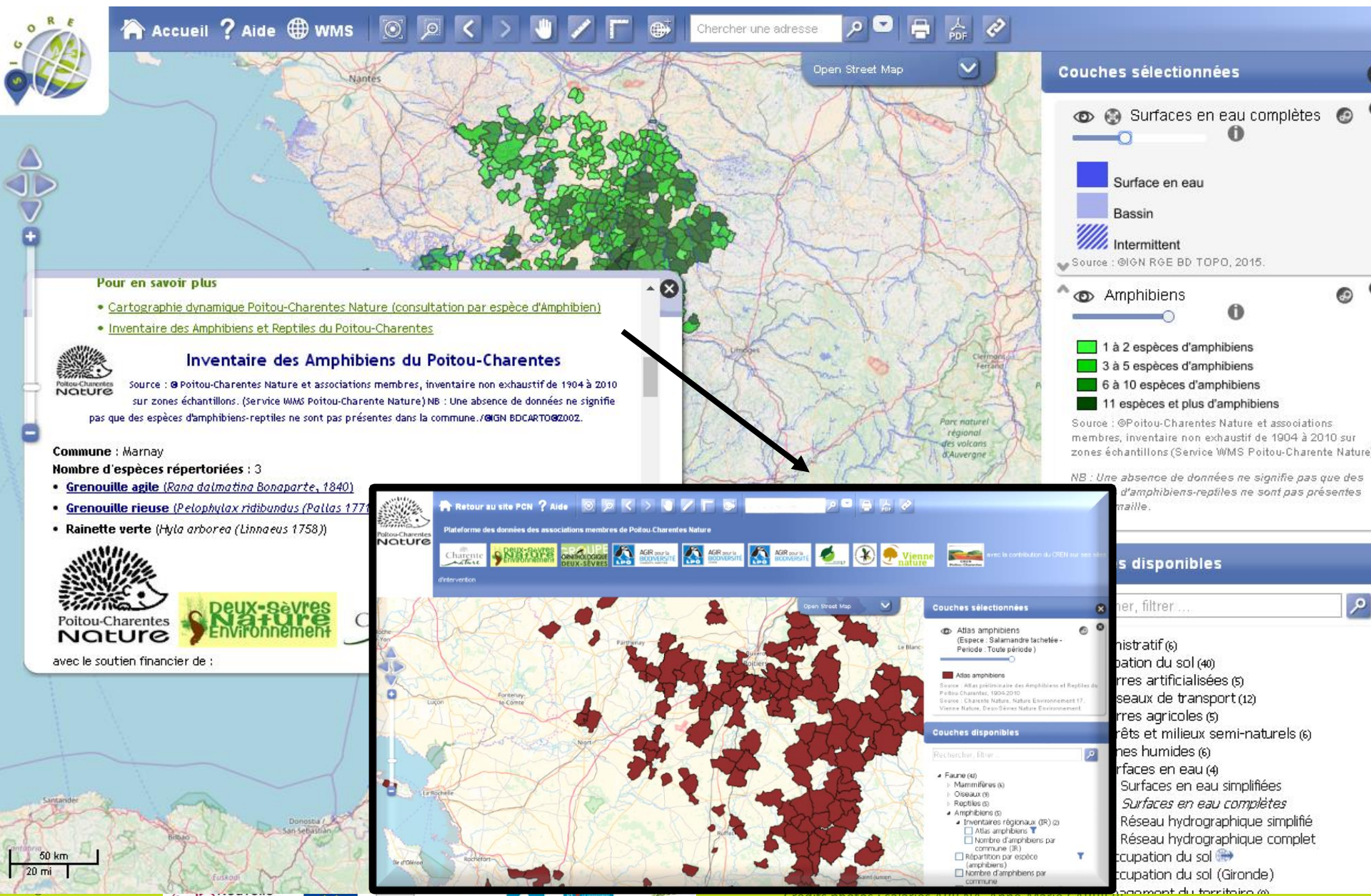
Organiser l'accès à l'information

Objectifs

- >> Créer un point d'entrée vers les données/informations des partenaires
- >> Avoir une vue globale des connaissances mises à disposition par les acteurs
- >> Croiser les différentes informations liées à la biodiversité
- >> Rendre compte des spécificités du territoire
- >> permettre in fine la sensibilisation des publics et leur implication dans la préservation de l'environnement

Exemples d'actions possibles :

- >> Développement d'un portail d'accès géographique aux données de la biodiversité



> La mission Observatoire – volet Biodiversité – Les services rendus

Organiser l'accès à l'information

Objectifs

- >> Créer un point d'entrée vers les données/informations des partenaires
- >> Avoir une vue globale des connaissances mises à disposition par les acteurs >>

Croiser les différentes informations liées à la biodiversité

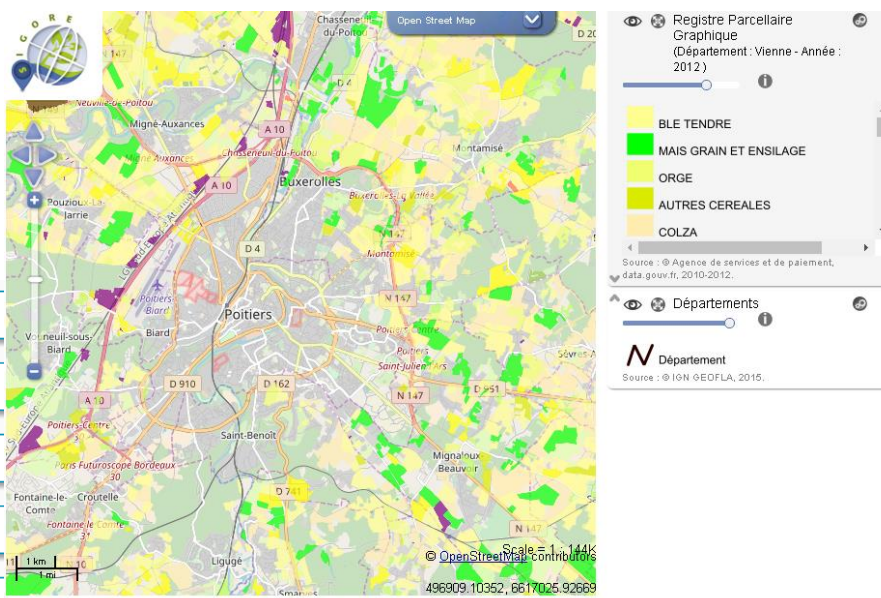
- >> Rendre compte des spécificités du territoire
- >> permettre in fine la sensibilisation des publics et leur implication dans la préservation de l'environnement

Exemples d'actions possibles :

- >> Développement d'un portail d'accès géographique aux données de la biodiversité
- >> Développement de fiches d'informations intercommunales sur la biodiversité

Les fiches d'informations intercommunales sur la biodiversité en Nouvelle-Aquitaine

- Diversité paysagère et occupation du sol
- Éléments constitutifs du Schéma Régional de Cohérence Ecologique (SRCE)
- Milieux naturels : les éléments constitutifs de la trame verte et bleue sur la commune
- Flore
- Faune
- Les zonages environnementaux...
- Mieux connaître les producteurs de données



La répartition des différents usages du sol de votre commune se fait dans les proportions suivantes :



Pour aller plus loin

Les mares

Les mares sont des étendues d'eau de faible surface, pérennes ou non, de profondeur limitée. L'alimentation en eau provient du ruissellement ou de la remontée du plafond de la nappe phréatique, avec parfois un ruisseau temporaire, ou un apport par débordement périodique d'un cours d'eau.

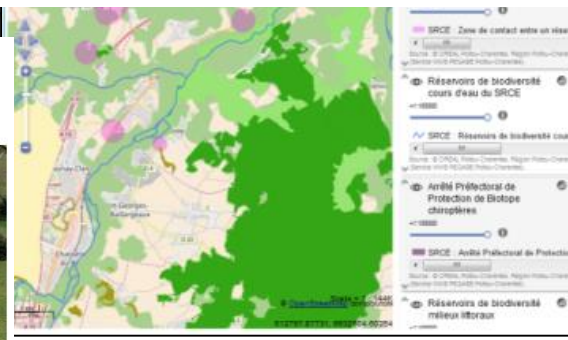
La plupart des mares de Poitou-Charentes ont été créées par l'homme, notamment pour répondre aux besoins en eau des habitants (mares communautaires), du cheptel ou suite à des activités extractives (argile, marne, pierres meulières). Très riches au niveau botanique, elles jouent un rôle majeur pour les batraciens (tritons, grenouilles), les reptiles (couleuvres) et les libellules.

La disparition des mares par comblement est rapide dans les zones d'abandon de l'élevage.

Espaces symboliques du patrimoine rural et du maintien de la biodiversité en zone de plaine et de bocage, elles sont l'objet de plusieurs programmes locaux d'inventaires, de valorisation pédagogique, culturelle ou biologique. On estime aujourd'hui à 30 000 le nombre de mares en Poitou-Charentes.



Mare, R. Seigne, 2013



> La mission Observatoire – volet Biodiversité – Les services rendus

Production de bilans, synthèses, indicateurs... issus de la mobilisation des données et des connaissances

Objectifs

- >> Traduire les informations rendues accessibles dans le SIR
- >> Faciliter la compréhension des enjeux de la biodiversité
- >> Contribuer à l'accompagnement des politiques publiques

Exemples d'actions possibles :



- >> Rédaction collective de publications présentant la biodiversité en Nouvelle-Aquitaine
- >> Production d'indicateurs présentant l'évolution de la biodiversité



La mission Observatoire – volet Eau



> La mission Observatoire – Volet Eau - Objectifs

Des objectifs ...

- >> Accéder à des données factuelles, fiables et partagées par tous
- >> Que chacun puisse s'informer, prendre connaissance des enjeux, se forger une opinion et agir

... pour contribuer à :

- >> Préserver les milieux aquatiques et les masses d'eau
- >> Restaurer le bon état écologique
- >> Approfondir les connaissances
- >> Partager les connaissances
- >> L'analyse et à la connaissances des enjeux
- >> Aider à la décision
- >> S'adapter



> La mission Observatoire – Volet Eau – Comment est-elle développée en 2018 ?

Partir de l'existant, ne pas faire à la place de, s'articuler

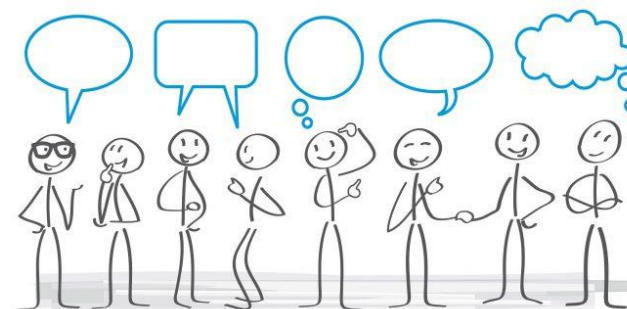
Recommandé par les financeurs des actions Eau

>> Région Nouvelle-Aquitaine, Fonds européens FEDER, Agences de l'Eau Adour-Garonne et Loire-Bretagne, Départements des Deux-Sèvres et de la Vienne

Actions 2018

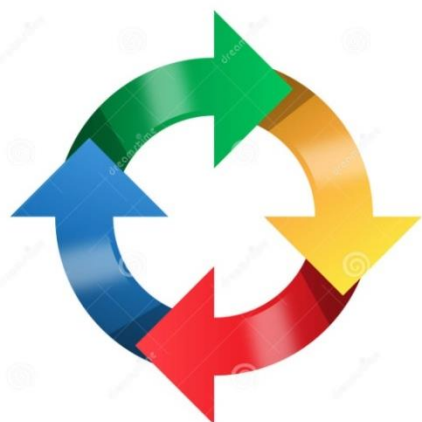
>> Rencontres d'acteurs en ex Aq et ex Lim

- Identifier qui fait quoi
- Comprendre les enjeux et problématique locales
- Repérer des besoins et les problématiques et spécificités de territoire (étangs, têtes de bassin, zones humides ...)
- Réfléchir et construire collectivement
- 1^{ère} série d'entretiens en cours : EPTB & assimilés, services Eau des Dépts, Pêcheurs



>> Sous – tend le maintien de la dynamique locale ex PoC

> La mission Observatoire – Volet Eau – Les services rendus ... Faire en sorte que :



... l'information et la donnée soient accessibles, qu'elles circulent ...

... Pour pouvoir **valoriser des données locales**, représentatives d'une problématique.

>> *Méthodologie : Ne pas centraliser la donnée, garantir sa validité*

Actions 2018

>> Pouvoir partager et exploiter les données

- Contribuer à créer de la donnée : Outils de saisie (Fédé Pêche, ORENVA...)
- Traiter des données : Acclimaterra
- Homogénéiser des BDD : historiques d'inventaires départementaux (Fédé de Pêche)
- Favoriser la mise en place d'Obs. locaux : Obs Assai Collectif (CD79)

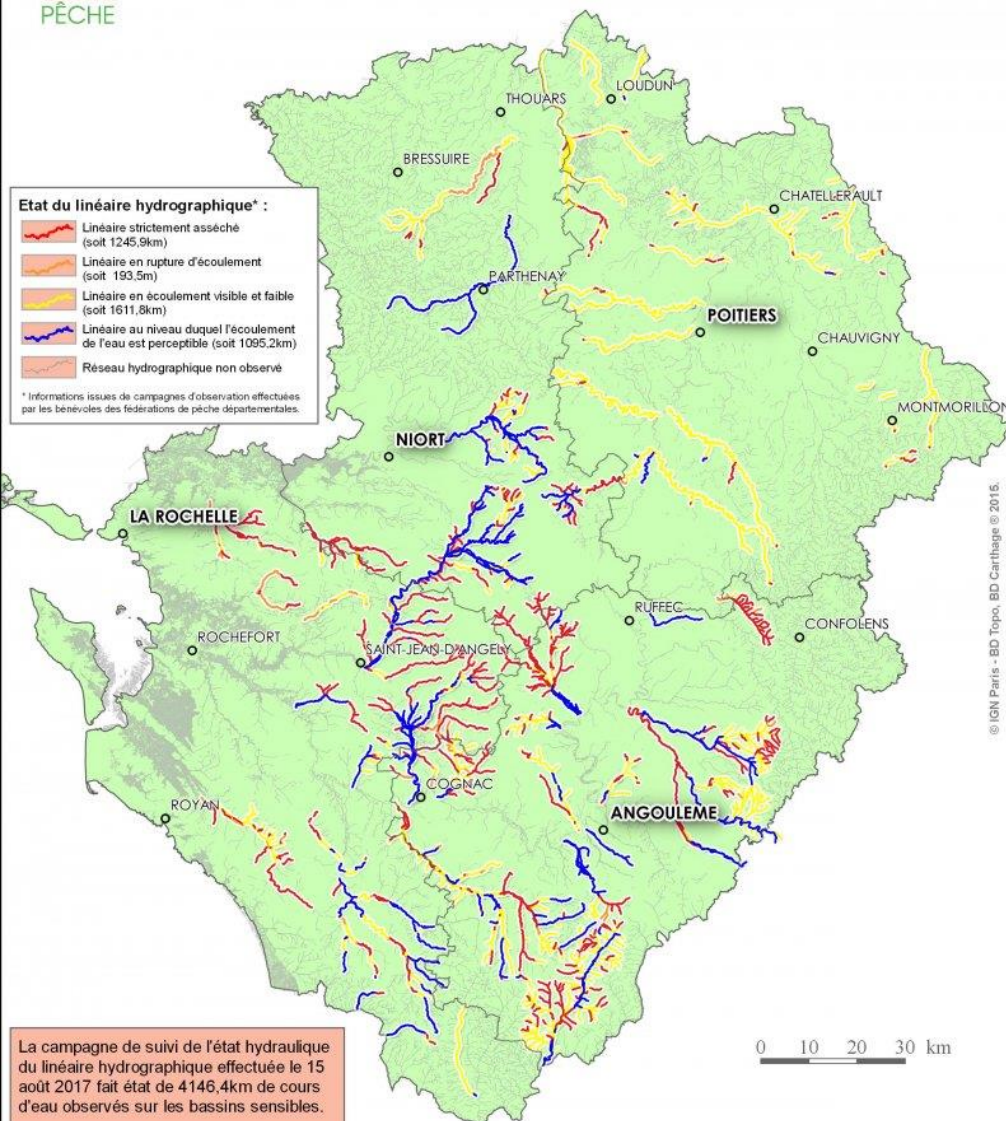
>> Faciliter le calcul d'indicateurs de suivi



Etat hydraulique du linéaire hydrographique de Poitou-Charentes

Journée de concertation sur le projet pluriannuel de l'ARBNA – Poitiers – 26 avril 2018

Campagne du 15 août 2017



© IGN Paris - BD Topo, BD Carthage © 2015.

La campagne de suivi de l'état hydraulique du linéaire hydrographique effectuée le 15 août 2017 fait état de 4146,4km de cours d'eau observés sur les bassins sensibles.

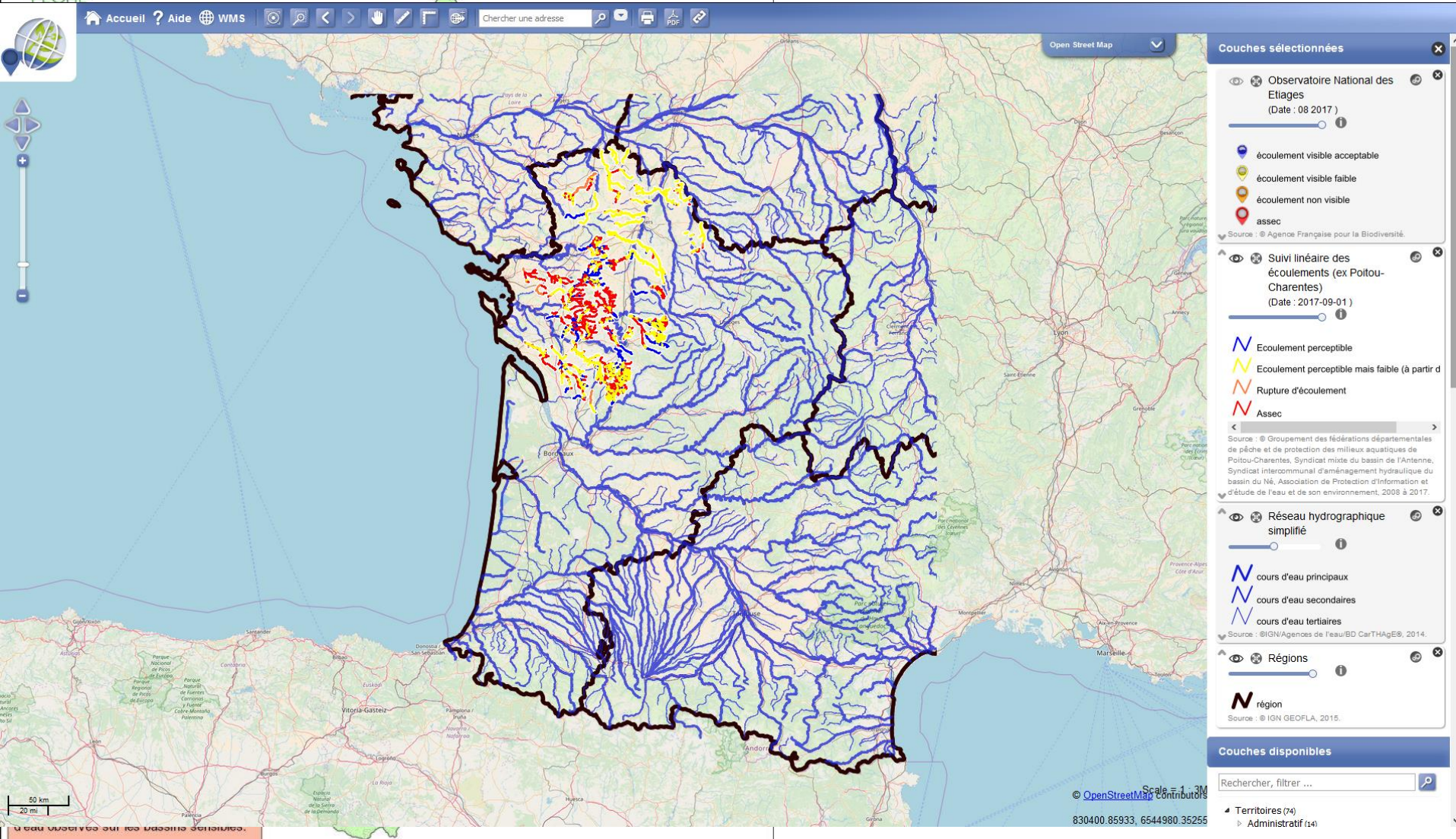
Sur ces 4146,4km, 1439,4km sont, soit en assec, soit en rupture d'écoulement, ce qui représente 34,7% du réseau observé (dont 30% en état d'assec) par le groupement des fédérations de pêche de Poitou-Charentes.

Source : Groupement régional des fédérations de pêche de Poitou-Charentes, SIAH du Né, SYMBA, août 2017.



Conception et réalisation cartographique : Observatoire Régional de l'Environnement, septembre 2017.

Crédits photos : salariés ARB NA, Anne-Marie CARRIERE



Couches sélectionnées

Observatoire National des Etiages
(Date : 08 2017)

- écoulement visible acceptable
- écoulement visible faible
- écoulement non visible
- assec

Source : © Agence Française pour la Biodiversité.

Suivi linéaire des écoulements (ex Poitou-Charentes)
(Date : 2017-09-01)

- Écoulement perceptible
- Écoulement perceptible mais faible (à partir d)
- Rupture d'écoulement
- Assec

Source : © Groupement des fédérations départementales de pêche et de protection des milieux aquatiques de Poitou-Charentes, Syndicat mixte du bassin de l'Antenne, Syndicat intercommunal d'aménagement hydraulique du bassin du Nè, Association de Protection d'Information et d'étude de l'eau et de son environnement, 2008 à 2017.

Réseau hydrographique simplifié

- cours d'eau principaux
- cours d'eau secondaires
- cours d'eau tertiaires

Source : © IGN/Agences de l'eau/BD Carthage, 2014.

Régions

région
Source : © IGN GEOFLA, 2015.

Couches disponibles

Rechercher, filtrer ...

- Territoires (74)
- Administratif (14)

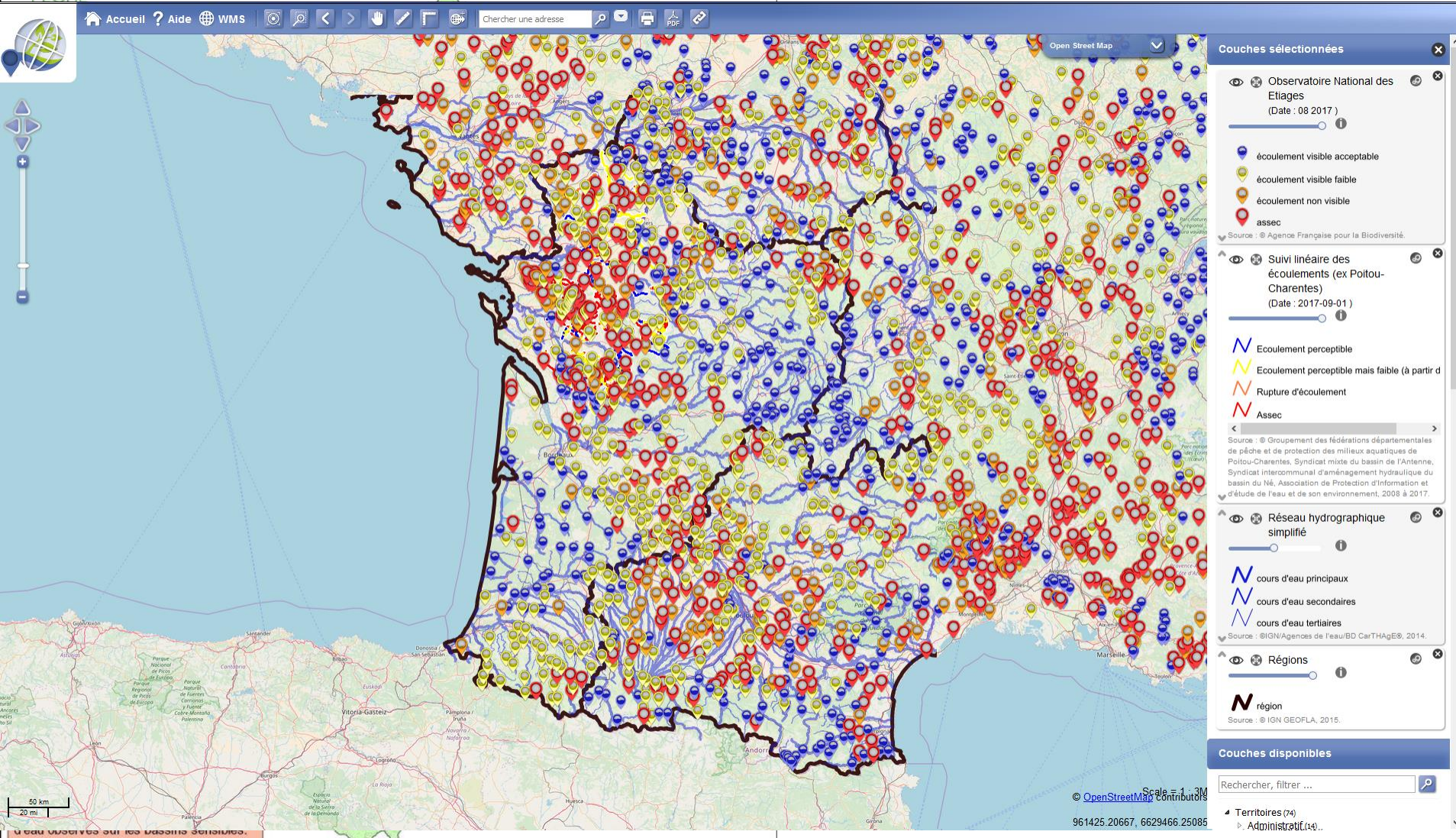
Scale = 1:3M
830400.85933, 6544980.35255

Sur ces 4146,4km, 1439,4km sont, soit en assec, soit en rupture d'écoulement, ce qui représente 34,7% du réseau observé (dont 30% en état d'assec) par le groupement des fédérations de pêche de Poitou-Charentes.

Source : Groupement régional des fédérations de pêche de Poitou-Charentes, SIAH du Nè, SYMBA, août 2017.



Conception et réalisation cartographique : Observatoire Régional de l'Environnement, septembre 2017.



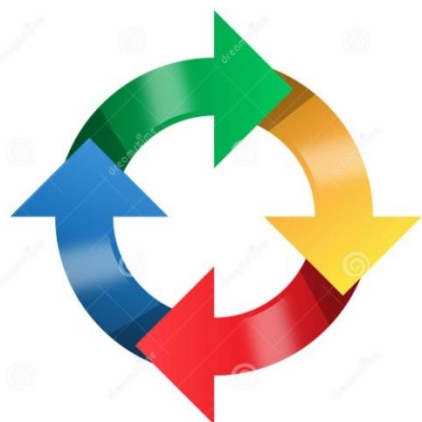
Sur ces 4146,4km, 1439,4km sont, soit en assec, soit en rupture d'écoulement, ce qui représente 34,7% du réseau observé (dont 30% en état d'assec) par le groupement des fédérations de pêche de Poitou-Charentes.

Source : Groupement régional des fédérations de pêche de Poitou-Charentes, SIAH du Né, SYMBA, août 2017.



Conception et réalisation cartographique : Observatoire Régional de l'Environnement, septembre 2017.

> La mission Observatoire – Volet Eau – Les services rendus ... Faire en sorte que :



... l'information et la donnée soient accessibles, qu'elles circulent ...

... Pour **se concentrer sur l'analyse, l'expertise**, plus que sur le traitement

... Pour **garantir le pluralisme des regards**

Actions 2018

>> Pouvoir partager et exploiter les données

>> **Faciliter le calcul d'indicateurs de suivi**

- **Indicateurs de suivi de TB ou de pol publiques** : Assistance conseil pour aider à formuler des besoins (Anim SAGE, SDE86)
- **Mise à disposition d'outils de calculs automatisés** : Outil Qualité – réflexion conjointe, et en parallèle avec celles de partenaires (EPTB Charente, AELB)
- **Ouvrir nos BDD pour répondre à des besoins de partenaires** : BDD débits structurées – modèles gestion volumétrique (CA86/OUGC, SYMBO)



> La mission Observatoire – Volet Eau – Les services rendus ... Faire en sorte que :

... l'information et la donnée soient compréhensibles auprès du plus grand nombre ...

... Pour apporter des connaissances nécessaires à chacun pour **se forger sa culture et un avis.**

Actions 2018



>> Situation et enjeux régionaux de l'eau

>> Suivis quantitatifs :

- Bassins du Poitou-Charentes et Marais Poitevin (formats PDF et vidéo)
- Notes départementales avant ODE (16, 17, 79, 86)
- Page et carte d'accès aux suivis quantitatifs existants en Nouvelle-Aquitaine



SITUATION DE LA RESSOURCE EN EAU EN VIENNE
Comité de suivi des usages de l'eau – 14 Mars 2018

Suivi des précipitations

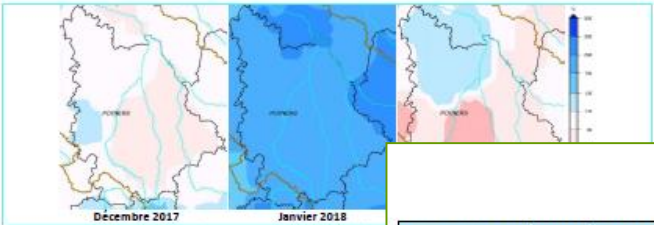
Source : Météo France – Traitement des données : ARB Nouvelle-Aquitaine

1. Situation observée de décembre 2017 à février 2018

En décembre 2017, les cumuls de pluies affichent un déficit de 10-20% par rapport aux normales sur une grosse moitié Est du département, et sont conformes à légèrement supérieurs ailleurs. Janvier 2018 est marqué par des précipitations conséquentes (souvent supérieures à 100 mm), nettement excédentaires par rapport aux normales. Les précipitations se poursuivent, sous forme de pluie ou de neige en février. Les cumuls mensuels de précipitations varient entre 30 et 60 mm et sont généralement 10 à 30 % plus faibles que la normale, sauf au Nord, qui affiche un excédent de 10 à 25 %.

Station de Poitiers	Cumul pluviométrique mensuel 2017-2018	Cumul mensuel interannuel 1981-2010
Décembre	61,2 mm	68,8 mm
Janvier	119,8 mm	61,8 mm
Février	45,4 mm	46,2 mm

Cumuls pluviométriques de décembre 2017 à février 2018 à la station météorologique de Poitiers-Biard et comparaison aux cumuls mensuels interannuels (sur la période 1981-2010)



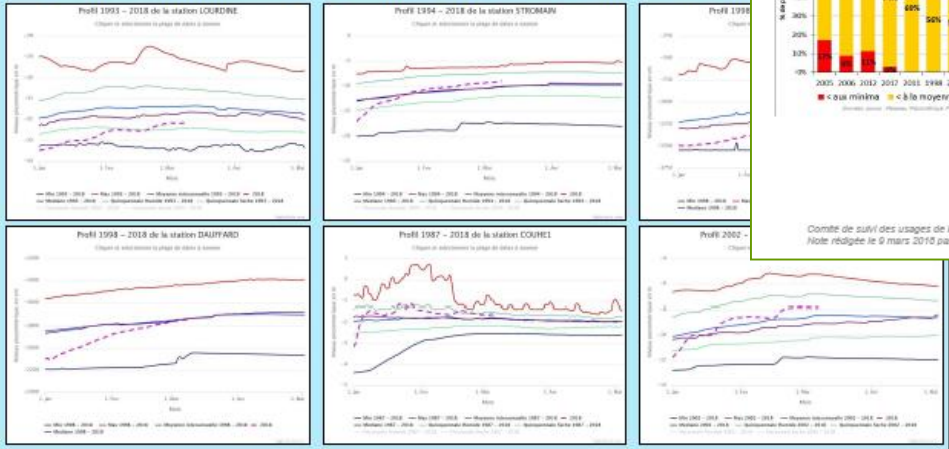
2. Situation observée au 8 mars 2018

Au 7 mars 2018, le cumul des précipitations atteint 27,8 mm à Poitiers, soit le cumul moyen mensuel d'un mois de mars sur la période 1981-2010.



Comité de suivi des usages de l'eau de la Vienne, le 14 mars 2018
Note rédigée le 9 mars 2018 par l'Agence Régionale de la Biodiversité Nouvelle-Aquitaine

Niveaux piézométriques du Jurassique moyen – Dogger (nappe libre)



Comité de suivi des usages de l'eau de la Vienne, le 14 mars 2018
Note rédigée le 9 mars 2018 par l'Agence Régionale de la Biodiversité Nouvelle-Aquitaine

Suivi des nappes d'eau souterraine

Source : Réseau Piézométrique Poitou-Charentes – Traitement des données : ARB Nouvelle-Aquitaine

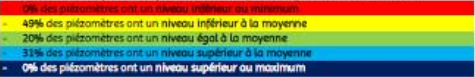
1. Situation observée de décembre 2017 à février 2018

Après une période d'étiage 2017 (avril-octobre) faiblement arrosée, les pluies sont peu efficaces à l'automne, ainsi la recharge des nappes tarde à s'enclencher. Elle débute véritablement en janvier 2018, suite aux fortes pluies reçues qui ont considérablement amélioré la situation jusque-là critique. La phase de recharge se poursuit et la situation s'améliore à nouveau en février. Néanmoins, plus de la moitié des piézomètres du département présentent encore un niveau inférieur à leur moyenne à fin février.

	Vienne - Proportion de piézomètres dont le niveau est...				supérieur ou maximum
	inférieur au minimum	inférieur à la moyenne	égal à la moyenne	supérieur à la moyenne	
31 déc. 2017	5,7%	77,1%	8,6%	8,6%	0%
31 janv. 2018	5,7%	62,9%	11,4%	20,0%	0%
28 fév. 2018	0%	51,4%	17,2%	31,4%	0%

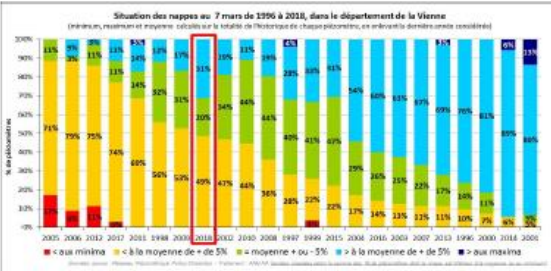
2. Situation observée au 7 mars 2018

Au 7 mars 2018, la situation piézométrique est la suivante pour le département de la Vienne :



3. Comment se situe-t-on par rapport aux précédentes années ?

La situation des nappes au 7 mars 2018 se situe au 8^{ème} rang des situations les moins favorables depuis 1996 (en termes de niveaux inférieurs à la moyenne sur ces 23 dernières années).



Comité de suivi des usages de l'eau de la Vienne, le 14 mars 2018
Note rédigée le 9 mars 2018 par l'Agence Régionale de la Biodiversité Nouvelle-Aquitaine



CAMPAGNE DE SUIVI 2016

RECUEIL DES BULLETINS
DE SITUATION D'ETIAGE
SUR LE BASSIN DE LA DORDOGNE





CAMPAGNE DE SUIVI 2016

RECUEIL DES BULLETINS
DE SITUATION D'ETIAGE
SUR LE BASSIN DE LA DORDOGNE

Poursuivre les bulletins et bilans sur certains territoires



Situation Hydro

Poitou-Charentes & Marais Poitevin / Octobre 2017

PLUVIOMETRIE
Des pluies nettement inférieures aux normales saisonnières

Eaux SOUTERRAINES
75,5 % des piézomètres avec un niveau inférieur à la moyenne / p.5

MILIEUX AQUATIQUES
30% des stations ONDE en assec / p.13



Bulletin HYDRA - Octobre 2017

- PLUVIOMETRIE**
Des pluies nettement inférieures aux normales saisonnières
- EAUX SOUTERRAINES**
75,5 % des piézomètres avec un niveau inférieur à la moyenne / p.5
- MILIEUX AQUATIQUES**
30% des stations ONDE en assec / p.13

**BILAN QUANTITATIF DE
L'ANNEE 2016
SUR LE PERIMETRE
DU SAGE CLAIN**

Organiser l'accès aux bulletins et bilans existants

Poursuivre les bulletins et bilans sur certains territoires



Proposer différents formats de l'information

Organiser l'accès au
et bilans exist

10 avril 2018 admin_arbna

Différents bulletins, bilans, sur le suivi quantitatif de la ressource en eau, existent en Nouvelle-Aquitaine. Ils se présentent à différentes échelles de territoire et diverses périodicités. Ils s'attachent à suivre, en particulier à l'étiage, mais pas seulement, l'évolution des eaux souterraines, superficielles, de la pluviométrie, des niveaux de barrages, ainsi que l'impact en terme d'usages (restrictions d'eau, respect des objectifs aux points nodaux, ...) et sur les milieux aquatiques (assecs, populations piscicoles, ...). Ils sont constitués de cartes, tableaux et graphiques et de leurs commentaires.

L'Agence Régionale de la Biodiversité Nouvelle-Aquitaine a recensé les suivis existants à sa connaissance et touchant le territoire régional, accessibles en ligne, et vous propose d'y accéder à l'aide de la carte et du tableau suivants.

N'hésitez pas à nous signaler tout autre bulletin.

Les bulletins de situation hydrologique national et des bassins Adour-Garonne et Loire-Bretagne, ainsi que le bulletin des nappes du bassin Adour-Garonne ne sont pas affichés sur la carte, afin de faciliter la lecture de la couverture territoriale. Ils sont en revanche référencés dans le tableau récapitulatif en-dessous de la carte.

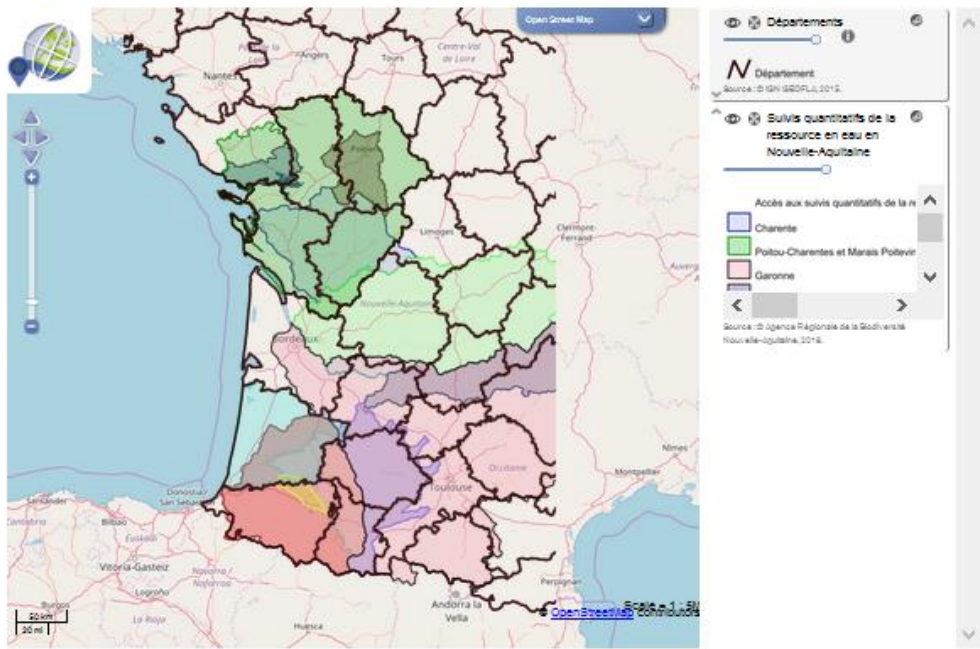


Tableau récapitulatif des différents bulletins et bilans de suivi quantitatif recensés en Nouvelle-Aquitaine :

Nom du bulletin	Producteur	Territoire	Périodicité	Formats disponibles
Bulletin national de situation hydrologique	Ministère chargé de l'environnement – Direction de l'Eau et de la Biodiversité	France	mensuelle	PDF – html
Bulletin de situation hydrologique du bassin Loire-Bretagne	DREAL de bassin Centre-Val de Loire	bassin versant Loire-Bretagne	mensuelle	PDF
Bulletin hydrologique du bassin Adour-Garonne	DREAL Occitanie	bassin versant Adour-Garonne	mensuelle – période d'étiage	PDF
BSH des nappes du bassin Adour-Garonne	BRGM	bassin versant Adour-Garonne	mensuelle	html
Bulletin des écosystèmes aquatiques du bassin Adour-Garonne	AFB	bassin versant Adour-Garonne	mensuelle – période d'étiage	PDF
Bulletin de situation météorologique du bassin Adour-Garonne	Météo France	bassin versant Adour-Garonne	mensuelle	PDF
Veille hydrologique du bassin Adour-Garonne	DREAL Occitanie	bassin versant Adour-Garonne	journalière suivant les données	html
Bulletin mensuel de Situation Hydrologique des secteurs Poitou-Charentes et Marais Poitevin	ARB NA (ex-ORE)	bassins versants du Poitou-Charentes et Marais Poitevin	mensuelle	PDF – vidéo – html



etins et
territoires



> La mission Observatoire – Volet Eau – Les services rendus ... Faire en sorte que :

... les éléments de situation et d'enjeux soient partagés par tous ...



... pour que les débats se portent sur les solutions à mettre en œuvre

- >> Croiser et porter à connaissances les données et informations auprès d'utilisateurs variés
- >> Rendre compte des spécificités de territoire
- >> Permettre in fine la sensibilisation des publics et leur implication dans la préservation de l'environnement

Retour d'expérience

Milieu des années 2000, en Poitou-Charentes : 2005 étiage sévère → Bilan de l'étiage et rapport de recommandations sur la gestion de l'eau

- >> Appropriation par tous : Etat, Région, associations, profession agricole, médias, enseignants, CCI79, N&D ...
- >> Eléments d'aide à la décision
 - ⇒ Plateforme Gestion de l'eau de l'Etat
 - ⇒ Mise en place de la Conférence Régionale sur l'Eau Etat-Région
 - ⇒ Création de CARG'Eau et propositions d'indicateurs
- >> Accès aux informations sur les niveaux d'eau et d'explication de la gestion
 - ⇒ Développement du site « Info Eau »

> La mission Observatoire – Volet Eau – Les services rendus ... Faire en sorte que :

... les éléments de situation et d'enjeux soient partagés par tous ...



... pour que les débats se portent sur les solutions à mettre en œuvre

- >> Croiser et porter à connaissances les données et informations auprès d'utilisateurs variés
- >> Rendre compte des spécificités de territoire
- >> Permettre in fine la sensibilisation des publics et leur implication dans la préservation de l'environnement

Actions 2018

>> **Info Eau** : *Suivi des niveaux d'eau et des restrictions sur ma commune : suis-je concerné, comment ça marche ?*

- Outil d'abonnement aux prises d'arrêtés sur sa commune, aux franchissements de seuils d'alerte
- Extension à la Nouvelle-Aquitaine
- Veille complémentarité avec Propluvia

>> **Observatoires locaux** :

- ex Obs Assai Coll 79 : permettre de suivre l'avancement d'une politique

> La mission Observatoire – Les services rendus - Synthèse

Quoi :

- >> Développer l'offre d'information
- >> Organiser l'accès à l'information
- >> Mettre en avant l'expertise des partenaires
- >> Mobiliser les données et l'expertise associée
- >> Croiser et porter à connaissances les données et informations
- >> Valoriser des données à des échelles locales et régionale

Pour produire quoi :

- >> Des outils numériques de valorisation des données et des connaissances
- >> Des éléments compréhensibles par tous, de situation, d'enjeux, des évolutions, des indicateurs ...

Pour qui :

- >> Des producteurs, utilisateurs, élus, citoyens, gestionnaires, médias, ...

Pour quoi faire :

- >> Se concentrer sur l'analyse des données plutôt que sur leur temps de traitement
- >> Rendre compte des spécificités de territoire
- >> Se forger son avis, son opinion
- >> Accompagner les politiques publiques
- >> Porter les débats sur les solutions à mettre en œuvre
- >> Permettre in fine la sensibilisation des publics et leur implication dans la préservation de l'environnement



La mission « Forum d'acteurs »

Chloé BOURDIL, Responsable de la mission



> La mission Forum d'acteurs - Objectifs

Les objectifs

- >> Rassembler les acteurs régionaux représentatifs de la diversité des parties-prenantes de la biodiversité et de l'eau
- >> Favoriser le débat, la concertation et la mise en synergie
- >> Favoriser l'émergence de réflexions et de projets, individuels ou collectifs

*« Seul on va plus vite, ensemble on va plus loin »
(proverbe africain)*



*« Par la mission Forum, l'Agence doit jouer un rôle de nœud de réseau, de facilitateur d'échanges et de coopérations »
(Alain Dutartre)*

> La mission Forum d'acteurs - Objectifs

Les objectifs

- >> Rassembler les acteurs régionaux représentatifs de la diversité des parties-prenantes de la biodiversité et de l'eau
- >> Favoriser le débat, la concertation et la mise en synergie
- >> Favoriser l'émergence de réflexions et de projets, individuels ou collectifs

Des fondamentaux :

- Reconnaître la diversité des points de vue et des pratiques
- Dépasser une vision centrée sur les impacts et les responsabilités / Porter une vision positive
- S'appuyer sur les savoirs et compétences disponibles

Un état d'esprit :

- Convivialité
- Participation
- Émulation collective



*« Seul on va plus vite, ensemble on va plus loin »
(proverbe africain)*



*« Par la mission Forum, l'Agence doit jouer un
rôle de nœud de réseau, de facilitateur
d'échanges et de coopérations »
(Alain Dutartre)*

> La mission Forum d'acteurs - Comment est-elle mise en œuvre?

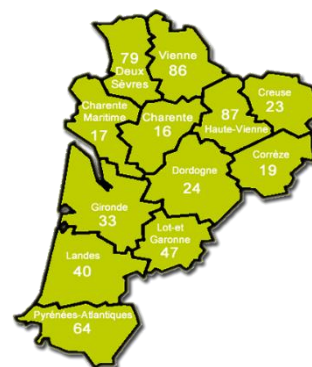
De quoi s'agit-il?

- >> Organiser et animer des temps d'échanges et de débat
- >> Développer des travaux collectifs sur des sujets spécifiques



Développement 2018

- >> **Extension et développement NA**
 - Mobilisation régionale
 - Essaimage et reproductibilité locale
 - Capitalisation thématique
- >> **Réflexion sur la mission Forum**
 - Consultations d'acteurs
 - Groupe de travail



>> **Temporalité**

- Evènements ponctuels
- Pérennité



> La mission Forum d'acteurs – Actions 2018

Tenue d'évènements

Assises régionales de la Biodiversité

- Envergure régionale
- Gouvernance ARB et partenaires régionaux
- Acteurs professionnels publics et privés
- Thèmes d'importance régionale
- Conférences, tables rondes, ateliers de réflexion
- Synthèse écrite

Actions 2018

- 1^{ères} Assises régionales NA
- Animation d'un Comité d'organisation



> La mission Forum d'acteurs – Actions 2018

Tenue d'évènements

Rendez-vous de la Biodiversité

- Rencontres locales dans les territoires
- Partenariats divers
- Tous publics
- Problématiques locales
- Interface biodiversité – société
- Témoignages, débat
- Fiches thématiques

Exemples de partenaires:



Actions 2018

- 5 « Rendez-vous de la Biodiversité » (santé, énergies renouvelables, participation citoyenne...) + fiches thématiques
- Lancement d'un AAP : diffusion d'un « Kit Organisateur », coordination et accompagnement par l'ARB NA

> La mission Forum d'acteurs – Actions 2018

Groupes de travail thématiques

- >> Questionner les adhérents et partenaires sur des sujets d'importance régionale
- >> Partager les connaissances et expertises
- >> Identifier les besoins techniques et questions stratégiques
- >> Réfléchir et construire collectivement
- >> Alimenter les réflexions nationales, régionales et locales



Actions 2018

- Lancement d'un GT sur le sujet de la concertation : outils mobilisables pour une gestion et une préservation durable de la biodiversité et de l'eau en région

> La mission Forum d'acteurs – Apports pour la biodiversité et les territoires

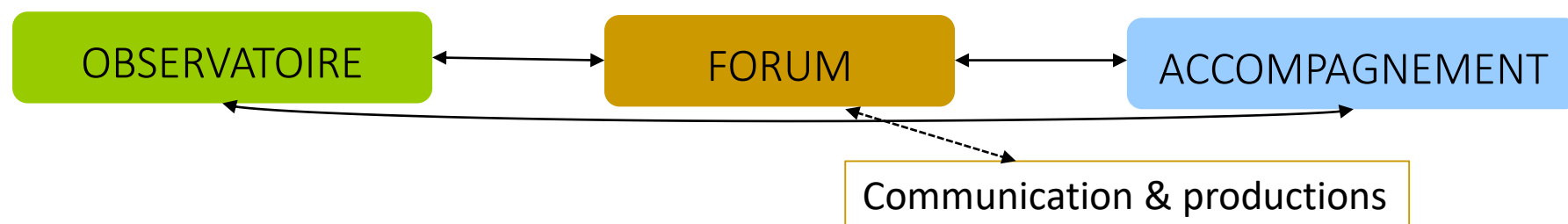
Une mission qui contribue à :

- >> Construire une culture commune et une vision partagée des enjeux
- >> S'inspirer les uns les autres & faire évoluer les pratiques
- >> Nourrir la stratégie régionale et l'action locale
- >> Faciliter l'émergence de projets
- >> Sensibiliser les publics



> La mission Forum d'acteurs – Positionnement

Une mission « trait d'union »



>> 3 missions pour un objectif commun

Permettre l'implication de tous, éclairer les politiques et les actions sur les écosystèmes

→ Pour la préservation de la biodiversité et de l'eau



La mission Accompagnement



> La mission Accompagnement des porteurs de projets - Objectif

La mission « **oriente et conseille** », favorise « **l'accompagnement des acteurs dans la mise en œuvre** de la préservation, de la gestion, de la restauration de l'eau et de la biodiversité [...] y compris dans les projets d'aménagement et de développement économique»



J'ai un projet XX; comment concilier au mieux mon projet avec les enjeux liés à la biodiversité?

Je souhaite porter un projet en faveur de la biodiversité ou de l'eau; comment faire?



> La mission Accompagnement des porteurs de projets - **Accompagnement collectif**

Un besoin d'accompagnement collectif

Objectif: mettre à disposition des sources d'information utiles pour les porteurs de projets (données techniques et juridiques, référencement d'outils et de services, partage d'expériences et de pratiques, ...)

>> à travers le développement d'un **Centre de ressources**

>> GT « Centre de ressources »

Exemples d'actions en cours:

- Annuaire régional des acteurs
- Répertoire d'initiatives et d'expériences en faveur de la biodiversité
- Réponse aux sollicitations d'acteurs



> La mission Accompagnement des porteurs de projets - **Accompagnement collectif**

Annuaire régional des acteurs

Un annuaire pour que chacun puisse identifier et contacter les acteurs ressources en Nouvelle-Aquitaine (en fonction du secteur d'activité, du type de structure,...)



Moteur de recherche + géolocalisation

> La mission Accompagnement des porteurs de projets - **Accompagnement collectif**

Répertoire d'initiatives et d'expériences en faveur de la biodiversité

3^{ème} version en cours de réalisation, avec plusieurs évolutions prévues:



- >> Elargissement de l'appel à contribution (nouveaux contacts)
- >> Fiches numériques requêtables
- >> Ajout d'une partie « bilan et transfert d'expériences »
- >> Carte des initiatives

FINANCEMENT

Le Club des mécènes : inviter les entreprises à participer à la préservation du patrimoine naturel

STRUCTURE PILOTE :
CEN Limousin

PARTENAIRES (techniques, financiers et institutionnels) :
Bougnoteau, Des Racines aux Branches, UNICEM Limousin, EVA Team, Granits du Centre, Hyères profilés, A.S.T.E.R. AXA, Carrières de Condat, Banque Tarneaud

DATE DE L'ACTION :
depuis 2014

BUDGET : 10 000 € par an



Ayant pour principale mission la protection et la gestion d'espaces naturels, le CEN Limousin fait l'acquisition de sites à fort enjeu de conservation comme par exemple des landes et des tourbières qui sont remises, par la suite, en pâturage. Pour renforcer cette action de maîtrise foncière, l'association a souhaité diversifier les acteurs qui y participent en ouvrant ce secteur à la société civile et à des structures entrepreneuriales locales de toutes tailles. Le Club des mécènes ainsi créé permet à des entreprises, disposant de moyens limités, de contribuer à des projets en faveur des espaces naturels par la mise en commun de moyens financiers.

En adhérant à ce Club des mécènes, les entreprises participent à un programme de préservation d'aires de nidification de rapaces forestiers migrateurs, l'Aigle botté et le Circaète Jean-le-Blanc. Dans ce sens, le CEN Limousin a commencé à acheter des forêts feuillues dans les Gorges de la Dordogne, dans lesquelles les nids ont été localisés et géo-référencés, et ambitionne d'acquérir 700 ha de ces forêts sur pente. Les entreprises adhérentes décident de la durée de leur investissement et du montant, qui peut varier d'une année sur l'autre. En contrepartie, en fonction des souhaits de chacun, l'association se propose de valoriser cet engagement via une communication spécifique : présence de l'entreprise sur son site Internet ou sur l'un de ses bulletins de liaison, mise à disposition de panneaux de communication, rencontre entre les entreprises partenaires, etc.

Le Club des mécènes compte dix entreprises et a, pour l'instant, contribué à l'acquisition de plus de 15 ha de forêts.

Pierre SELIQUER - Directeur
05 55 03 98 22
pseliquer@conservatoirelimousin.com

Conservatoire d'espaces naturels du Limousin (CEN Limousin)
6, rue du Thiel
87510 SAINT-GENGE
05 55 03 29 07
info@conservatoirelimousin.com
www.conservatoirelimousin.com

> La mission Accompagnement des porteurs de projets - **Accompagnement collectif**

Réponse aux sollicitations d'acteurs

Exemples de sollicitations depuis la création de l'ARB NA:

- ✓ Une association de protection de la nature souhaite accompagner une commune dans un projet de mise œuvre de la TVB.

➡ L'ARB NA est sollicitée pour informer sur les différentes sources de financements possibles pour la commune.

- ✓ Un organisme conduit l'élaboration d'un Plan Climat Air Energie Territorial

➡ L'ARB NA est sollicitée pour faire connaître les ressources et participer à des ateliers multi-acteurs

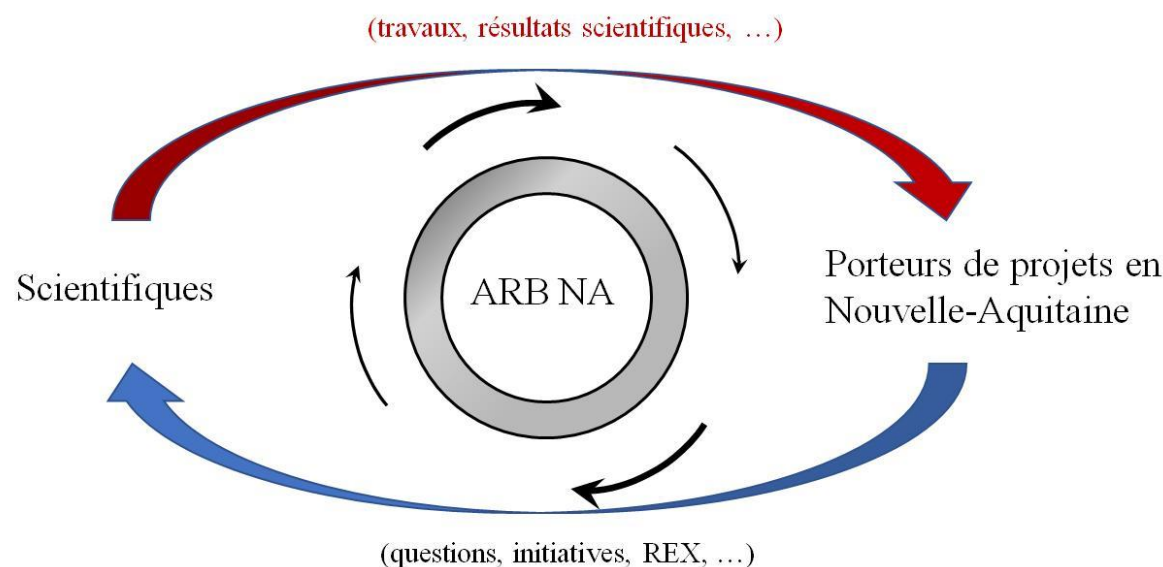
- ✓ Un Département mandate un maître d'œuvre pour animer et piloter le plan de gestion du patrimoine naturel d'un site.

➡ L'ARB NA est sollicitée pour apporter des « conseils, aide, accompagnement dans le cadre de ce projet »

> La mission Accompagnement des porteurs de projets - **Accompagnement collectif**

Quelques pistes de réflexion...

- « Faire vivre » les initiatives et expériences en faveur de la biodiversité (rubrique de type « paroles d'acteurs », ...)
- Faciliter et renforcer les transferts entre scientifiques et porteurs de projets (porter à connaissance des résultats scientifiques, ...)



> La mission Accompagnement des porteurs de projets - **Accompagnement plus ciblé**

Un besoin d'accompagnement plus ciblé

Objectif: aider les acteurs à « franchir le pas » pour conduire des projets et des actions, en tenant compte des spécificités des projets (contraintes,...)

>> Identifier les besoins par type de projet, type d'acteurs (cf. rencontres d'acteurs, sollicitations)

>> Réfléchir à des offres d'accompagnement qui répondent aux spécificités des projets, des acteurs

**Ex: je suis un élu, j'ai un projet d'aménagement pour ma commune;
« comment faire pour avoir un premier niveau d'information sur les
zones à enjeu pour la biodiversité? »**

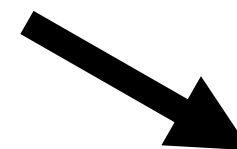
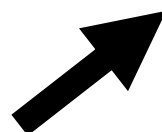
Actions en cours:

Type de projet: projets d'aménagement

>> Développement d'un outil cartographique d'information et d'alerte sur les enjeux liés à la biodiversité

> La mission Accompagnement des porteurs de projets - **Accompagnement plus ciblé**

L'outil « Enjeux Biodiversité » (à paraître)



Votre projet Enjeux espaces protégés ou remarquables Enjeux 1 espèces Enjeux habitats naturels Enjeux trames vertes et bleues Ressources à contacter 2 Références réglementaires Outils complémentaires 3

Cet outil vous alerte sur les enjeux de biodiversité pouvant être concernés par votre projet.
Les informations issues de cet outil ne sont pas exhaustives et ne peuvent en aucun cas se substituer aux obligations légales de réalisation d'études environnementales (ex : étude d'impact).

Caractéristiques du projet

- Emprise du projet : 284 ha
- Commune(s) : La Couronne, Linars, Nersac
- Département(s) : CHARENTE

Enjeux particuliers identifiés

En l'état actuel des connaissances, des enjeux sont identifiés :

- Enjeux espaces protégés ou remarquables
- Enjeux espèces
- Enjeux habitats naturels

Imprimer votre fiche projet

1- Alertes sur les enjeux 2- Ressources à contacter 3- Infos complémentaires

> La mission Accompagnement des porteurs de projets - **Accompagnement plus ciblé**

L'outil « Enjeux Biodiversité » (à paraître)

8^e édition

13,14,15
JUIN 2018

Assises Nationales
de la
Biodiversité

VALENCIENNES
Cité des Congrès

@AFBiodiversité @ecomaires
@ReseauBiodiv #ANBiodiv
www.assises-biodiversite.com

Save the date

Un évènement



**AGENCE FRANÇAISE
POUR LA BIODIVERSITÉ**
ÉTABLISSEMENT PUBLIC DE L'ÉTAT

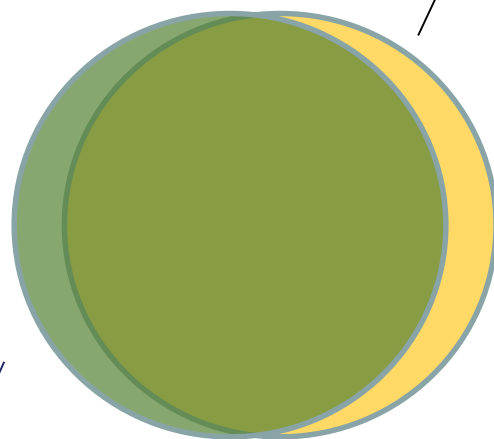
> La mission Accompagnement des porteurs de projets - Perspectives

Aujourd'hui

Mission Accompagnement= CdR
(principalement)

**Accompagnement de
projets**

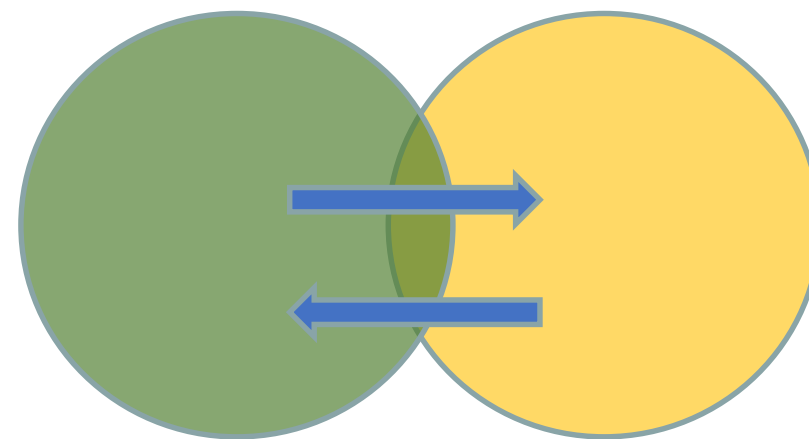
(accompagnement ciblé)



CdR
(accompagnement collectif)

Demain?

Mission Accompagnement= CdR +
accompagnement de projets



Deux axes complémentaires au service
des « porteurs de projets »

> La mission Accompagnement des porteurs de projets - Perspectives

Centre de ressources:

Un répertoire à la fois utile pour les acteurs et nécessaire au développement d'accompagnements plus ciblés

L'accompagnement de projets: aider, guider les acteurs, au plus proche de leurs besoins

Les rencontres d'acteurs du premier semestre soulèvent des premiers besoins, comme par exemple:

- formuler/structurer une demande, des besoins
- obtenir un premier niveau d'éclairage: enjeux, études existantes, compétences dans le territoire, étapes importantes dans la conduite du projet, ...
- s'entourer de ressources et disposer de moyens d'actions (outils, méthodes, conseils,...)



MERCI

MERCI